



Regional Udvikling

Kontoret for Jordforurening og Råstoffer

Tillæg nr. 2 til Råstofplan 2008 Udvidelse af et graveområde ved Mjels i Aalborg Kommune

J.nr. 1-50-71-2-851-0001-09



REGION NORDJYLLAND

Tillæg nr. 2 til Råstofplan 2008

Udlæg af et nyt graveområde ved Mjels i Aalborg kommune

Udgivet af
Regional Udvikling
Råstofgruppen

Region Nordjylland
Niels Bohrs Vej 30
9220 Aalborg Ø
9635 1000
www.rn.dk

21. september 2010

Læs mere om Region Nordjylland på www.rn.dk



Tillæg nr. 2 til Råstofplan 2008 – udvidelse af et graveområde ved Mjels i Aalborg Kommune

Indholdsfortegnelse

| | |
|---|-----------|
| 1. Forord | 2 |
| 2. Tillæg nr. 2 til Råstofplan 2008 | 3 |
| 3. Om råstofplanen og råstofloven | 5 |
| 4. Udvidelse af graveområdet ved Mjels | 7 |
| 5. Miljøvurdering af tillæg nr. 2 til Råstofplan 2008 (miljørapport) | 10 |
| 5.1 Tillæggets indhold | 10 |
| 5.2 Nuværende miljøtilstand | 10 |
| 5.3 Den sandsynlige væsentlige indvirkning på miljøet | 11 |
| 5.4 0-alternativet | 12 |
| 5.5 Planlagte foranstaltninger | 13 |
| 5.6 Overvågning af de væsentlige miljøpåvirkninger | 13 |
| 5.7 Ikke teknisk resumé | 14 |

1. Forord

Regionsrådet vedtog den 18. december 2008 en råstofplan for den fremtidige indvinding og forsyning med råstoffer i form af sand, grus og sten, kalk og kridt, ler, tørv og moler.

I Råstofplan 2008 har regionsrådet lagt vægt på at finde en god balance mellem disse interesser. I planen udlægges tilstrækkeligt med arealer, men der er samtidig ved udpegningen udarbejdet retningslinier, der skal sikre, at indvindingen sker i respekt for det omgivende miljø, hvad enten der er tale om naturområder, drikkevand, landsbymiljøer eller andre boligområder.

I dette tillæg til råstofplanen er et graveområde ved Mjels i Aalborg Kommune blevet udvidet. Tillægget indeholder desuden en miljørapport med en strategisk miljøvurdering som er udarbejdet i henhold til lov om miljøvurdering.

Ulla Astmann

Regionsrådsformand

Tillægget vil blive lagt på Region Nordjyllands hjemmeside på internettet – www.raastoffer.rn.dk

Hvis du har spørgsmål vedrørende planlægningen kan du henvende dig til Kontoret for Jordforurening og Råstoffer ved Niels Peder Mortensen tlf. 96 35 13 37 eller e-mail npm@rn.dk

2. Tillæg nr. 2 til Råstofplan 2008

Området afgrænset på kortbilag 1 bliver udlagt som graveområde i Råstofplan 2008 og bliver omfattet af retningslinie 1 i råstofplanen, som siger:

Retningslinie 1: Anvendelse af graveområder

Indenfor de i råstofplanen udlagte graveområder må der ikke planlægges for eller etableres anlæg, der begrænser mulighederne for råstofudnyttelse. Efter endt råstofindvinding fastlægger den kommunale planlægning rammerne for den fremtidige arealanvendelse i området.

Råstofferne skal udnyttes og oparbejdes optimalt, såvel over som under grundvandsspejlet, i overensstemmelse med deres kvalitet. En tilladelse til indvinding under grundvandsspejlet kan gives på baggrund af en konkret vurdering af grundvands- og recipientkvalitetsforholdene.

Redegørelse

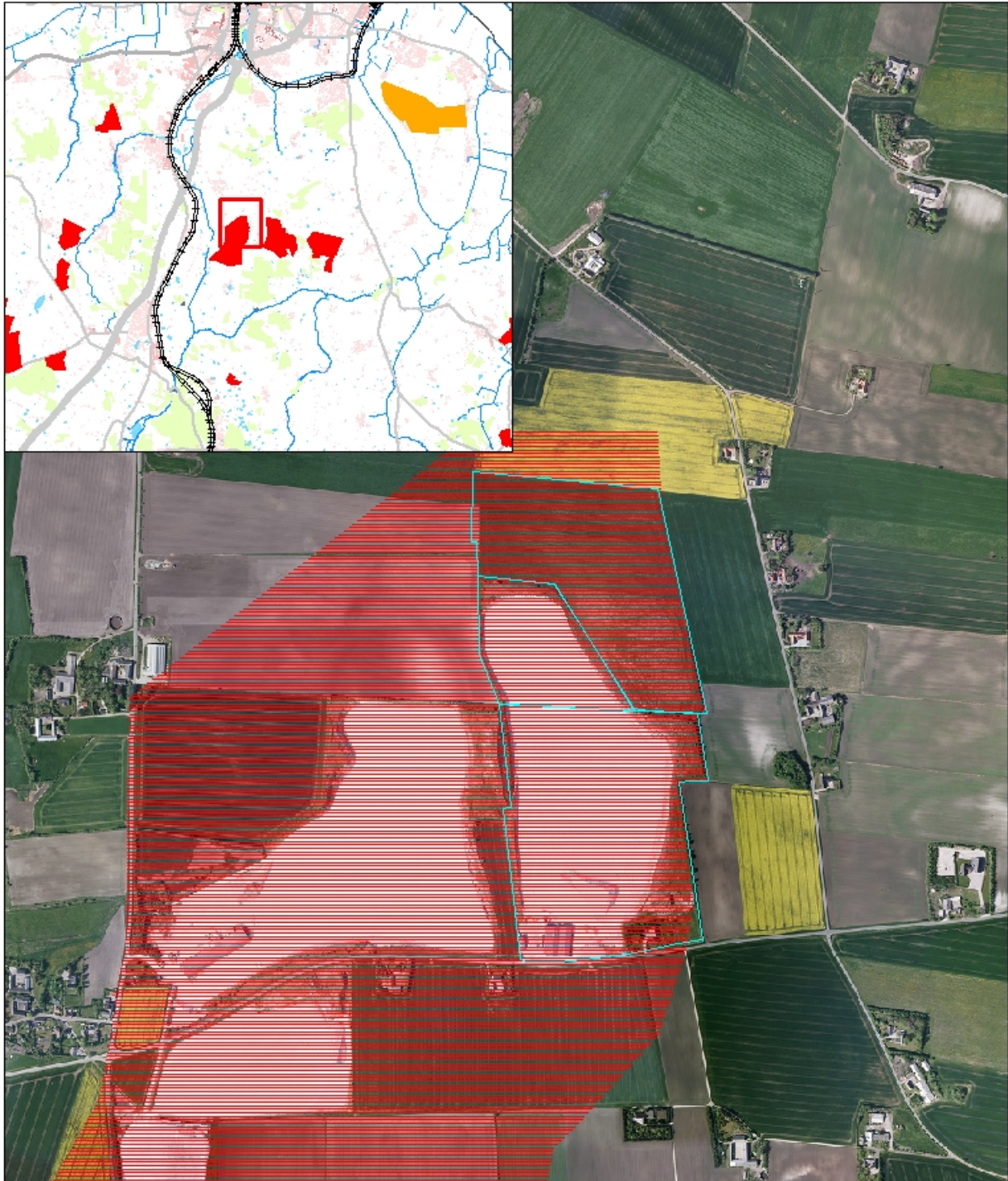
Retningslinien præciserer hensynet til, at den udpegede råstofressource skal kunne udnyttes. Retningslinien åbner på den anden side mulighed for, at der kan planlægges for anden arealanvendelse i et graveområde, når de anvendelige råstofressourcer er udnyttet.

Retningslinien er ikke til hinder for erhvervsmæssigt nødvendigt byggeri for landbrug og fiskeri.

Råstofindvinding under grundvandsspejlet skal også vurderes i forhold til de kommende vand og Natura 2000 planer, når de er vedtaget.

Administrativt

Inden for råstofplanens graveområder er kommunerne forpligtet til at meddele tilladelse til råstofindvinding under hensyntagen til særlige beskyttelsesinteresser, herunder fortidsminder og beskyttede naturtyper m.v. Der kan ske mindre justeringer ved afgrænsning af råstof tilladelser i forhold til graveområders afgrænsning



Råstofplan 2008
Tillæg nr. 2

Aalborg Kommune

Udvidelse af graveområde ved Mjels

Graveområde Råstofplan 2008
Ansøgning om kalkindvinding

IL REGION NORDJYLLAND

Mål: 1:250.000 / 1:10.000

Udvalgt af Kommune og Nordjyske Regioner i samarbejde med Region og Nordjyske Regioner udladende Kommuner i samarbejde 1999/2000 1029 DBO2008 © 2007

3. Om råstofplanen og råstofloven

En af Region Nordjyllands vigtige opgaver er at lave en samlet råstofplan for hele regionen. Råstofplanen fastlægger, hvor der kan graves sand, grus, sten og ler, kalk og kridt, tørv og sphagnum samt moler. Råstofplanen afløser råstofplanlægningen i de tidligere amters regionplaner, som har status af landsplandi- rektiver.

Det overordnede mål med planlægningen er at fastlægge den regionale råstof- politik inden for rammerne af den nationale råstofpolitik, således som den kom- mer til udtryk gennem råstofloven. Dette skal ske med henblik på, at råstofinte- resserne kan indgå på lige fod med de øvrige arealinteresser i udarbejdelse af den sammenfattende kommuneplanlægning.

Planlægningen skal ifølge vejledningen om administrationen af råstofloven sikre, at der er udlagt områder, der kan opfylde behovet for råstoffer i op til 24 år.

Råstofloven har til formål at sikre en optimal og bæredygtig udnyttelse af råstof- forekomsterne under hensyntagen til samfundet, det vil sige:

Råstoflovens formålsparagraffer

§ 1. Lovens formål er at sikre:

- 1) at udnyttelsen af råstofforekomsterne på land og hav sker som led i en bære- dygtig udvikling efter en samlet interesseafvejning og efter en samlet vurdering af de samfundsmæssige hensyn, der er nævnt i § 3,
- 2) at indvinding og efterbehandling tilrettelægges således, at det efterbehandlede areal kan indgå som led i anden arealanvendelse,
- 3) en råstofforsyning på længere sigt,
- 4) at råstofferne anvendes i forhold til deres kvalitet, og
- 5) at naturbundne råstoffer i videst muligt omfang erstattes af affaldsprodukter.

§ 2. Loven omfatter sten, grus, sand, ler, kalk, kridt, tørv, muld og lignende forekom- ster. Loven gælder ikke for råstoffer, der er omfattet af lov om anvendelse af Dan- marks undergrund.

§ 3. Ved lovens anvendelse skal der på den ene side lægges vægt på råstofres- sourcernes omfang og kvalitet og en sikring af råstofressourcernes udnyttelse samt tages erhvervsmæssige hensyn. På den anden side skal der lægges vægt på miljø- beskyttelse og vandforsyningsinteresser, beskyttelse af arkæologiske og geologiske interesser, naturbeskyttelse, herunder bevarelsen af landskabelige værdier og vi- denskabelige interesser, en hensigtsmæssig byudvikling, infrastrukturanlæg, jord- og skovbrugsmæssige interesser, sandflugtsbekæmpelse og kystsikkerhed, fiskeri- mæssige interesser, ulemper for skibs- og luftfarten samt ændringer i strøm- og bundforhold.

Som led i kommunalreformen vedtog Folketinget en ændring af råstofloven. Det betyder, at administrationen af råstofloven deles mellem regionsrådet og kom- munalbestyrelserne. Regionsrådet har ansvaret for kortlægning af råstoffer og planlægning af råstofindvinding, mens kommunalbestyrelsen har ansvaret for at give råstoffilladelser og føre tilsyn med råstofindvinding.

Råstoflovens §§ 5a og 6a beskriver således hvordan råstofplanen udarbejdes, det vil sige:

Råstoflovens bestemmelser om råstofplanen

§ 5 a. Regionsrådet udarbejder en plan for indvinding af og forsyning med råstoffer. Råstofplanen udarbejdes på grundlag af kortlægningen og skal omfatte en periode på mindst 12 år.

Stk. 2. På baggrund af en samlet vurdering af udviklingen i regionen og de hensyn, der er nævnt i § 3, fastlægger regionsrådet overordnede retningslinjer for råstofindvindingen, herunder udlæg af graveområder og råstofinteresseområder i råstofplanen.

Stk. 3. Råstofplanen må ikke stride mod regler eller beslutninger efter § 3 i lov om planlægning eller miljømålsloven.

Stk. 4. Råstofplanen må ikke være i strid med den regionale udviklingsplan.

Stk. 5. Kommunalbestyrelserne er bundet af råstofplanen i deres planlægning og administration.

§ 6 a. Før udarbejdelsen af et forslag til råstofplan eller ændringer hertil indkalder regionsrådet ideer, forslag m.v. med henblik på planlægningsarbejdet. Indkaldelse sker ved offentlig bekendtgørelse.

Stk. 2. Indkaldelsen skal indeholde en beskrivelse af status på området og beskrivelse af hovedspørgsmål for den kommende planlægning. Indkaldelsen sker med en svarfrist på 8 uger.

Stk. 3. Regionsrådets forslag til råstofplan udsendes i offentlig høring med en frist på 8 uger til at fremsætte indsigelser.

Stk. 4. En råstofplan kan ikke vedtages endeligt, hvis miljøministeren til varetagelse af statslige interesser har modsat sig dette skriftligt over for regionsrådet inden udløbet af indsigelsesfristen. Forslaget kan herefter først vedtages, når der er opnået enighed mellem parterne om de nødvendige ændringer.

Stk. 5. I forbindelse med den endelige vedtagelse af råstofplanen kan der foretages ændring af det offentliggjorte planforslag. Berører ændringen på væsentlig måde andre myndigheder eller borgere end dem, der ved indsigelse har foranlediget ændringen, kan vedtagelsen af planen ikke ske, før de pågældende har fået lejlighed til at udtale sig. Ved væsentlige ændringer i et forslag til råstofplan skal miljøministeren have lejlighed til at udtale sig. Regionsrådet fastsætter en frist herfor. Hvis ændringen er så omfattende, at der reelt foreligger et nyt planforslag, skal dette offentliggøres efter reglerne i stk. 3.

Stk. 6. Regionsrådet sørger for offentlig annoncering af den endeligt vedtagne råstofplan. Ved annonceringen skal der gives klagevejledning og oplysning om klagefrist. Råstofplanen sendes samtidig til miljøministeren samt til øvrige myndigheder, hvis interesser berøres. Råstofplanen skal være offentligt tilgængelig.

Stk. 7. Regionsrådet gennemgår råstofplanen hvert fjerde år i forbindelse med revision af den regionale udviklingsplan for at vurdere, om der er behov for justeringer eller revision. Til brug for vurderingen udarbejdes en redegørelse, som udsendes i offentlig høring i mindst 8 uger. På dette grundlag beslutter regionsrådet, om der er behov for at udarbejde en ny råstofplan.

Stk. 8. Proceduren for udarbejdelse af tillæg til en råstofplan følger bestemmelserne i stk. 1-7.

Stk. 9. Miljøministeren kan i særlige tilfælde pålægge regionsrådet at tilvejebringe en råstofplan med et nærmere bestemt indhold.

4. Udvidelse af graveområdet ved Mjels

Beskrivelse af projektet

Dankalk K/S har søgt Aalborg Kommune om en 30-årig tilladelse til indvinding af kalk på et ca. 37 ha stort areal ved Mjels. Området er delvis sammenfaldende med det graveområde, der er udlagt i Råstofplan 2008. Ca. 2 ha af det ansøgte areal ligger udenfor graveområdet.

Som følge af omfanget og varigheden af det ansøgte skal der udarbejdes en VVM-redegørelse. Aalborg Kommune har i brev af 21. oktober 2009 indkaldt ideer og forslag til udarbejdelse af et kommuneplantillæg med tilhørende VVM-redegørelse og miljøvurdering.

Dele af det ansøgte areal er omfattet af allerede igangværende gravetilladelser på tilsammen ca. 24 ha. Disse tilladelser udløber henholdsvis i 2009 og 2014, og der søges nu om en forlængelse af disse med yderligere 30 år. Desuden søges der om en udvidelse af indvindingsarealet på yderligere 13 ha.

Mjels Kalkværk producerer kalk, primært til jordbrugsformål, og det ansøgte område vurderes at indeholde 4 – 5 mio. m³ kalk, hvoraf ca. 0,25 mio. m³ ligger i den del af området, der ligger udenfor graveområdet.

Ansøgning om råstofindvinding udenfor graveområderne skal behandles i overensstemmelse med råstofplanens retningslinie 3, som har følgende ordlyd:



Retningslinie 3. Indvinding udenfor graveområder efter samtykke fra Regionsrådet.

Ansøgning om råstofindvinding uden for de udlagte graveområder kan normalt ikke imødekommes. Hvor indvindingen har et begrænset omfang såvel i areal som i tid, og hvor andre arealinteresser ikke taler imod, kan der gives tilladelse til mindre udvidelser af eksisterende indvindinger eller kortvarige tilladelser i forbindelse med helt konkrete anlægsprojekter. Før der kan gives tilladelse til indvinding uden for graveområderne, skal Regionsrådet give samtykke dertil.

Redegørelse:

En ny råstofindvinding i et område vil altid påvirke det område, den skal ligge i. Regionsrådet vil derfor altid se på, om det fornødne planmæssige grundlag er til stede, før en ny råstofgrav skal åbnes i et område. Derfor vil der i de fleste tilfælde skulle udarbejdes et tillæg til råstofplanen, før en ny grav kan åbnes.

Undtagelsesvis kan regionen give samtykke til indvinding uden for de udlagte graveområder. Disse situationer kan være:

- *At en eksisterende indvinding kun mangler få års aktivitet, inden gravningen er endelig afsluttet.*
- *At en mindre udvidelse af gravningen uden for et eksisterende graveområde vil betyde en bedre udnyttelse af forekomsten eller en bedre efterbehandling af graven.*
- *At der ved større anlægsarbejder findes forekomster af sand af lav kvalitet, som vil medføre en væsentlig reduktion af transportbelastningen i forhold til anlægsarbejdet. Indvindingen skal i sådanne tilfælde være begrænset tidsmæssigt til kun at omfatte den periode, som anlægsarbejdet er i gang.*
- *At der er tale om mindre forekomster af rødbrændende ler, hvor indvindingen kun i ringe grad påvirker de landskabelige, jordbrugsmæssige eller biologiske interesser.*

Administrativt:

Såfremt ansøgning om råstoftilladelse vedrører et areal uden for de udlagte graveområder, skal Regionsrådet give samtykke. Inden kommunalbestyrelsen forelægger sagen for Regionsrådet, skal ansøgningen være fuldt be-lyst, de fornødne undersøgelser foretaget, og kommunalbestyrelsen skal have vurderet, at tilladelse kan gives uden at tilsidesætte andre interesser.

Udarbejdelse af et tillæg til Råstofplan 2008 skal, ifølge råstofloven, foregå efter de samme procedurer, som ved udformningen af selve råstofplanen, det vil sige:

- Indkaldelse af ideer og forslag m.v. til planlægningsarbejdet (foroffentlighedsfase), herunder indkaldelse af forslag til, hvad den strategiske miljøvurdering (SMV), i henhold til lov om miljøvurdering af planer og programmer, skal indeholde. Denne offentlighedsfase varer 8 uger. De indkomne bemærkninger skal danne grundlag for Regionsrådets beslutninger om, hvorvidt der kan udlægges et graveområde på arealet.

- Udarbejdelse af et forslag til udlæg af nyt graveområde med tilhørende SMV-vurdering. Forslaget fremlægges til debat i en ny offentlighedsfase på 8 uger (2. offentlighedsfase). På baggrund af de indkomne bemærkninger beslutter Regionsrådet, om der skal udlægges et graveområde.

Graveområdet til indvinding af kalk ved Mjels er blevet udvidet med ca. 2 ha. med dette tillæg nr. 2.

Der er ikke kommet bemærkninger til udvidelsen hverken i den indfledende høringsfase eller i den anden høringsfase.

5. Miljøvurdering af tillæg nr. 2 til Råstofplan 2008 (miljørapport)

I henhold til lov om miljøvurdering skal der gennemføres en miljøvurdering af planer, der har en væsentlig indvirkning på miljøet, jf. lovbekendtgørelse 936 af 24.09.2009, § 3 stk. 1. Tillægget om udvidelse af graveområdet ved Mjels har en sådan karakter og Regionsrådet fremlægger hermed en miljørapport som del af råstofplantillægget i henhold til § 7 i lov om miljøvurdering.

Indholdet i miljøvurderingen følger således i princippet de vilkår, der normalt indgår i en råstoffilladelse og som har til formål at hindre forurening og miljøbelastning af bl.a. naboer til råstofgrave.

I henhold til kap. 7 stk. 2 skal miljøvurderingen indeholde oplysninger, der med rimelighed kan forlanges under hensyntagen til det trin i planhierarkiet som planen befinder sig på. Indvinding af råstoffer i et graveområde som ved Mjels kan først påbegyndes efter, at der er udstedt en indvindingstilladelse fra Aalborg Kommune. Indvindingen skal ske efter en godkendt grave- og efterbehandlingsplan og på en række vilkår der fastlægges af Aalborg Kommune. Det er derfor ikke muligt at beskrive den konkrete indvinding i detaljer. I det efterfølgende beskrives indvinding derfor i generelle vendinger.

5.1 Tillæggets indhold

Udvidelsen af graveområdet ved Mjels omfatter dels arealer, hvor der allerede foregår indvinding af kalk, dels et nyt indvindingsområde. Den samlede ansøgning, der er søgt om, er på 37 ha, hvoraf 2 ha var beliggende udenfor det eksisterende graveområde.

Forekomsten, der brydes er en kridtforekomst med en fin kvalitet og en god spredetekarakteristik. Mjels Kalkværk producerer jordbrugskalk, havekalk samt specielle kridtprodukter til for eksempel champignonproduktion.

Derudover forhandles magnesiumkalk og dolomitkalk produceret på importerede materialer med et højt magnesiumindhold.

5.2 Nuværende miljøtilstand

Det aktuelle område ved Mjels giver kommunen mulighed for at give en 30-årig tilladelse på et areal på ca. 37 ha til indvinding af kalk.

Der findes ikke specifikke registreringer af sjældne, udryddelsestruede eller fredede dyr samt planter eller naturtyper inden for området. Dvs. planen påvirker ikke et internationalt naturbeskyttelsesområde (Natura 2000).

Indvindingsområdets randzoner mod naboskel er karakteriseret som kalkoverdrev og har flora og fauna, som er karakteristisk for sådanne naturtyper. Ved udvidelse af indvindingsområdet mod nord flyttes den nordlige randzone.

Indvindingsområdet er udpeget som område med særlige drikkevandsinteresser. Risikoen for nedsivning til grundvandet forstærkes, når det beskyttende jordlag fjernes. Derfor må der kun graves indtil 2 m over grundvandsspejl og ikke bruges forurenende stoffer i indvindingsområdet.

Kendskabet til råstoffernes beskaffenhed stammer fra den eksisterende gravning i området.

5.3 Den sandsynlige væsentlige indvirkning på miljøet

Indvindingen foretages mellem april og september, da kridt maksimalt må indeholde ca. 18 % vand ved indsamlingen. Dette betyder, at der kræves tørt og solrigt vejr, og indvindingen begrænses til 30 – 60 dage pr. år fra maj til september.

Kalken oprives først med en tandharve, som er monteret på en scraper, hvorefter en gummihjulslæsser trækker en tallerkenharve hen over overfladen. Kalken skal nu soltørre ned til ca. 18 % vand. Derefter opsamles kalken med scraperen, samtidigt med at der tandharves i samme operation. Ved transport og behandling af kalk kan der især om sommeren opstå støvskyer som blæser med vinden udenfor indvindingsområdet.

Scraperen aflæsser kalken i en stak ved siden af produktionshallen. Fra stakken læsses kalken løbende i påslaget ved hjælp af en gummihjulslæsser. Fra påslaget transporteres kalken på bånd til harperiet, som knuser kalken til mindre end 20 mm. Den knuste kalk (jordbrugskalk) lagres i en lagerhal, for senere at blive læsset i et påslag i kalkladen ved hjælp af en gummihjulslæsser. Via påslaget foretages læsning af lastbiler i læssehuset.

En del af kalken knuses til under 2 mm, og anvendes til havekalk.

Der tilføres 5 – 10.000 tons dolomitkalk fra England. Dolomitkalken tilføres periodevis med lastbiler fra havn. Når der er leverancer af dolomitkalk kommer der op til 50 lastbiler i perioden mellem kl. 07.00 og 18.00.

Dolomitkalken opbevares udendørs og tilføres produktionen vha. gummihjulslæsser og blandes med egen kalk. Den blandede kalk benævnes Magnesiumkalk og læsses i påslag inde i laden med en gummihjulslæsser. Via påslaget foretages læsning af lastbiler i læssehuset.

Behandling og transport af kalk involverer maskiner og køretøjer, der alle udsender støj fra motorer. Flytning af kalk kan medføre rystelser og impulsstøj. Maskinerne bruger brændstof og bidrager til den generelle luftforurening og påvirkning af klimaet. Der er gennem hele indvindingsperioden risiko for olieudslip m.v. fra maskiner og køretøjer.

Arbejdet i en råstofgrav indebærer risiko for arbejdsulykker ved håndtering af maskiner.

Langs graveskrænter er der risiko for ulykker ved udskridning for uvedkommende der færdes i råstofgraven uden for arbejdstid.

Den gennemsnitlige overjordstykkelser i indvindingsområdet er ud fra boringer vurderet til 3,6 m. For at kunne udvinde kalken skal overjorden rømmes og adskilles fra kalkreserven.

Afgravet muld og overjord vil udgøre ca. 1.300.000 m³ og vil blive opbevaret i depoter mod det vestlige skel. Med denne placering fungerer jorddepoterne som støjskærm mod boligerne i nærområdet.

Placeringen af overjord/muld vil blive nærmere fastlagt i indvindingstilladelsen.

Transport til og fra råstofgraven (samt læsning) påvirker lokalområdet intensivt i form af støj og støvgener på tilkørselsveje og på det offentlige vejnet. Derudover er der en forhøjet risiko for trafikulykker.

Bortkørsel af råstofferne fra indvindingsområdet foregår med lastbiler. Den maksimale udleveringskapacitet er på ca. 480 tons pr. time, svarende til ca. 16 lastbiler pr. time. I højsæsonen (ca. 1 måned pr. år) vil der være en maksimal tilkørsel af 200 lastbiler i tidsrummet mellem kl. 06.00 og 18.00.

Den væsentligste del af trafikken til og fra Dankalk sker via Gunderupvej mod Mjels og Ellidshøj eller mod Hadsund Landevej.

Det kørende materiel på virksomheden består af 2 gummihjulsæssere, 1 scraper, 1 truck og en fejmaskine.

Efterbehandling af råstofgrave skal ske efter en godkendt plan for udformning og anvendelse af det fremtidige terræn. Graveområdet ved Mjels forventes færdigbehandlet til ekstensivt landbrug uden brug af gødning og pesticider.

Når kalken i området er indvundet skal området efterbehandles til landbrugsareal. Fordi indvindingsområdet ligger i et område med særlige drikkevandsinteresser skal det dyrkes uden brug af sprøjtemidler/gødskning.

I den nye samlede indvindingstilladelse opstilles en detaljeret efterbehandlingsplan for området.

5.4 0-alternativet

0-alternativet udgør den sandsynlige udvikling hvis planen ikke gennemføres og graveområdet ikke bliver udvidet.

De dele af området ved Mjels, der ligger i graveområde kan fortsat udnyttes til råstofindvinding med den virkning, der er beskrevet. Dog vil gravegrænsen i den fortsatte indvinding rykke længere mod vest, og der vil i det nye område stå et halvt udnyttet graveareal tilbage.

Der vil tillige ske en reduktion, om end beskeden, af den kalk, der kan indvindes i området. For den regionale råstofplanlægning betyder det, at Regionsrådet skal finde råstoffer i andre områder som ikke er kendt på nuværende tidspunkt.

Regionsrådet foretager løbende kortlægning af råstofforekomster og forslag til nye indvindingsområder vil blive fremlagt i kommende revisioner af råstofplanen eller som plantillæg.

Den forventede miljøbelastning i nye indvindingsområder vil antagelig have samme karakter og niveau som for området ved Mjels. Det er således ikke muligt at finde områder hvor der er ikke er landskaber og nabobebyggelse som vil blive påvirket af råstofindvinding.

Indvindingsområdet tilgodeser et behov for råstoffer i store dele af Jylland. Ifølge råstofplanen skal det tilstræbes at en råstofforekomst udnyttes inden arealet overgår til en anden anvendelse, der hindrer eller besværliggør senere indvinding. Derfor er det hensigtsmæssigt at forlænge den gældende indvindingstilladelse så ressourcen udnyttes fuldt ud og samtidig fremtidssikre virksomheden i et område, hvor råstofindvindingen allerede er igangsat.

0-alternativet kan derfor medføre miljøforringelser for regionen som helhed.

5.5 Planlagte foranstaltninger

De planlagte foranstaltninger i råstofplantillægget, der opvejer den negative påvirkning på miljøet som følge af råstofindvinding, omfatter udlæg af konkrete indvindingsområder og et sæt retningslinier, der skal sikre råstofresurserne og miljøbeskyttelsen på et overordnet niveau.

Retningslinierne i råstofplantillægget har bl.a. til formål at sikre en optimal udnyttelse af resurserne og derved udskyde behovet for at åbne nye råstofgrave.

Råstoftilladelser meddeles af Aalborg Kommune på en række vilkår, der har til formål at begrænse de negative virkninger ved råstofindvinding. Overtrædelse af vilkår i indvindingstilladelser kan imødekommes med påbud vedrørende driften og eventuelle bøder.

Der stilles vilkår om afskærmende jordvolde og evt. beplantning, mens der indvindes af hensyn til udsigten fra naboer og folk der færdes på vejene i området. Der stilles vilkår, der begrænser arbejdstider i en råstofgrav til dagtimerne på hverdage.

Trafikken på offentlig vej kan ikke reguleres med råstofloven, men kommunen kan gennemføre trafikregulering med anden lovgivning.

Der stilles vilkår om støjdæmpende foranstaltninger i form af afskærmende jordvolde og placering af maskiner i størst mulig afstand fra bebyggelse og rekreative områder.

Der stilles normalt vilkår, der sikrer at omgivelserne til en råstofgrav ikke generes af støv, rystelser eller vibrationer.

Hvis der er aftale eller vilkår for gennemførelse af arkæologiske forundersøgelser med det lokale museum sker afrømning af muld i samarbejde med museet. Findes der spor af efter fortidsminder der kræver yderligere udgravning stoppes den videre gravning og der skal tages stilling til eventuelle ændringer i den godkendte graveplan.

Vilkår om efterbehandling har til formål at sikre at acceptabelt – og i bedste fald et smukt landskab efter råstofindvindingen er ophørt. Efterbehandling af de jævne moræneflader til landbrug vil næppe opleves som den store ændring.

Jord og grundvand er beskyttet mod forurening gennem forbud mod tilkørsel af materialer udefra efter jordforureningslovens § 52. Dispensation fra jordforureningslovens § 52 til tilkørsel af rent jordfyld kan dog meddeles af Regionsrådet, hvis der ikke er risiko for forurening af grundvand m.v.

Efterbehandling af tidligere landbrugsarealer til naturformål med søer eller fritidsformål kan opveje de negative virkninger for lokalmiljøet ved råstofindvinding på lang sigt.

5.6 Overvågning af de væsentlige miljøpåvirkninger

Udvidelse af graveområdet ved Mjels vil ikke i sig selv bevirke ændringer i miljøtilstanden for området. Det sker først efter der er meddelt en indvindingstilladelse og ansøger har startet aktiviteterne. Overvågning af plantillæggets bestemmelser sker ved at Aalborg Kommune sender fremtidige afgørelser i råstofsager

til regionen. Regionen kan derefter gøre indsigelse mod afgørelser, hvis de er i strid med råstofplantillægget.

Aalborg Kommune har tilsynet med selve råstofindvindingen. I henhold til råstofloven § 31 påser Kommunalbestyrelsen, at loven og de regler, der er fastsat med hjemmel i loven, overholdes, at påbud eller forbud efterkommes, og at vilkår fastsat i tilladelser overholdes. Kommunen har desuden tilsynet med beskyttet natur, samt plante og dyreliv. Tilsynsmyndigheden skal foranledige et ulovligt forhold lovliggjort, medmindre forholdet har underordnet betydning.

Råstofloven om tilsyn med råstofindvinding

§ 31. Kommunalbestyrelsen påser for så vidt angår råstofindvinding på landjorden, at loven og de regler, der er fastsat med hjemmel i loven, overholdes, at påbud eller forbud efterkommes, og at vilkår fastsat i tilladelser overholdes.

Stk. 2. Miljøministeren påser, for så vidt angår indvinding og efterforskning af råstoffer på søterritoriet og kontinentalsoklen, at loven og de regler, der er fastsat med hjemmel i loven, overholdes, at påbud eller forbud efterkommes, og at vilkår fastsat i tilladelser overholdes.

Stk. 3. Tilsynsmyndigheden, jf. stk. 1 og 2, skal foranledige et ulovligt forhold lovliggjort, medmindre forholdet har underordnet betydning.

Stk. 4. Miljøministeren kan fastsætte nærmere regler for udøvelsen af kommunalbestyrelsens tilsynsvirksomhed.

Stk. 5. Miljøministeren kan bestemme, at tilsyn skal udøves af andre myndigheder.

§ 32. Miljøministeren og kommunalbestyrelsen eller personer, der af disse myndigheder er bemyndiget hertil, har uden retskendelse adgang til offentlige og private ejendomme og lokaliteter samt skibe eller andet indvindingsmateriel for at udøve de beføjelser, der er tillagt dem i medfør af denne lov, herunder for at foretage undersøgelser af betydning for lovens formål. Legitimation skal forevises efter anmodning.

Stk. 2. Stk. 1 finder ikke anvendelse på bygninger eller dele af bygninger, der udelukkende anvendes til privat beboelse. Stk. 1 finder tilsvarende ikke anvendelse på rum på skibe, som udelukkende anvendes til privat beboelse.

Stk. 3. Politiet yder nødvendig bistand til at udnytte adgangsretten efter stk. 1.

Stk. 4. Ved eftersyn af erhvervsvirksomheder skal indehaveren og beskæftigede personer yde de i stk. 1 nævnte myndigheder fornøden vejledning og hjælp.

I råstoffilladelser stiller ansøger bankgaranti el. lign. som sikkerhed for at vilkår overholdes og der sker efterbehandling af arealerne efter ophør af råstofindvinding. Vilkår for efterbehandling tingslyses på ejendommene således at forpligtelserne også påhviler eventuelle fremtidige ejere af de pågældende ejendomme.

5.7 Ikke teknisk resumé

Ved Mjels er der søgt om en udvidelse af en allerede eksisterende kridtgrav. I den eksisterende grav er der påvist kalk og kridt af god kvalitet.

Aalborg Kommune kan meddele tilladelse til råstofindvinding indenfor graveområdet på en række nærmere bestemte vilkår, efter ansøgning fra råstofentreprenør/lodsejer. Råstofgraveområdet ved Mjels har til formål at tilgodese behovet for jordbrugskalk i store dele af Jylland.

Hvis indvindingsområdet ved Mjels ikke udnyttes skal der findes et alternativt indvindingsområde. Det vil sandsynligvis betyde længere transporter med lastbiler med deraf følgende belastning af miljø og klima samt øget risiko for trafikulykker. Ligeledes vil et andet område i regionen blive udsat for gener i form af øget trafik m.m.

En indvindingstilladelse meddeles på en række vilkår, der har til formål at beskytte nabobebyggelse mod støj- og støvgener samt beskyttelse af nærliggende naturområder og vandmiljøet. Aalborg Kommune fører tilsyn med råstofgrave og griber ind, hvis der sker overtrædelser af vilkår eller hvis der sker forurening af miljøet.

Råstofindvinding er begrænset til en nærmere bestemt periode – typisk 10 år for en indvindingstilladelse – og området bliver efterbehandlet til det oprindelige formål – typisk landbrugsdrift eller naturformål efter en nærmere bestemt plan.

I den aktuelle sag er der søgt om en indvindingsperiode på 30 år, og Aalborg Kommune er i gang med en VVM-procedure for projektet.