

# Iværksættere og nye virksomheder

Nøgletal 2006

## Iværksættere og nye virksomheder, Nøgletal 2006

Udgivet af:  
Erhvervs- og Byggestyrelsen  
Dahlerups Pakhus, Langelinie Allé 17  
2100 København Ø

Tlf.: 35 46 60 00  
Fax: 35 46 60 01  
ebst@ebst.dk

September 2006

Udarbejdet af:

Fuldmægtig Gitte Nielsen  
gni@dst.dk, direkte tlf. : 3917 3356

Fuldmægtig Maja Fromseier Mortensen  
mfm@dst.dk, direkte tlf. : 3917 3315

Fuldmægtig Camilla Sanne Andersen  
cas@dst.dk, direkte tlf. : 3917 3367

Fuldmægtig Morten Olsen  
mos@dst.dk, direkte tlf. : 3917 3886

Specialkonsulent Dorte Koch  
dhk@ebst.dk, direkte tlf. : 3546 6398

Fuldmægtig Stine Kruse  
stk@ebst.dk, direkte tlf. : 3546 6343

ISBN 87-91340-71-3  
EAN 978-87-91340-71-0

### **Signaturforklaring**

Observationer markeret med • betyder, at tal efter sagens natur ikke kan forekomme.



## Forord

Regeringen har sat sig det ambitiøse mål, at Danmark skal blive et førende vækst-, viden- og iværksættersamfund. Målet på iværksætterområdet er, at Danmark i 2015 skal være blandt de samfund i verden, hvor der nystartes flest vækstvirksomheder.

Det skal Danmark, fordi iværksættere – og specielt vækst-iværksættere – har stor betydning for samfundsøkonomien. De skaber nye produkter, processer og teknologier. Iværksættere er også med til at skærpe konkurrencen på markederne.

Det er derfor vigtigt at kunne følge og beskrive udviklingen på området. Det kan vi med ”Iværksættere og nye virksomheder, Nøgletal 2006”, som indeholder de centrale nøgletal. Den giver os et hurtigt og stort overblik over iværksætterområdet og bidrager med ny viden til den brede kreds af aktører, der arbejder for at skabe bedre vilkår for iværksættere.

Erhvervs- og Byggestyrelsen håber med udgivelsen af ”Iværksættere og nye virksomheder, Nøgletal 2006” at tilvejebringe nyttig viden om iværksættere i Danmark.

Finn Lauritzen

Direktør

September 2006

# Indholdsfortegnelse

Indledning .....	5
1. De nye virksomheder .....	6
1.1 Antal nye virksomheder indekseret .....	6
1.2 Ejerform i de nye virksomheder .....	7
1.3 Udvikling i etablering af nye virksomheder fordelt på udvalgte brancher .....	8
2. Geografisk placering af de nye virksomheder .....	9
2.1 Antal nye firmaer og etableringsraten fordelt på amter i 2003 .....	9
2.2 Antal nye firmaer og etableringsraten fordelt på regioner i 2003 .....	10
2.3 Etableringshyppighed fordelt på amter i 2003 .....	11
2.4 Etableringshyppighed fordelt på regioner i 2003 .....	12
3. Økonomien i de nye virksomheder .....	13
3.1 Omsætningen i de nye virksomheder .....	13
3.2 Gennemsnitlig omsætning i nye virksomheder opdelt på ejerform .....	14
3.3 Eksport i de nye virksomheder .....	15
3.4 Andel af virksomheder med eksport i etableringsåret opdelt på ejerform .....	16
3.5 Gennemsnitlig eksport pr. eksporterende virksomhed opdelt på ejerform .....	17
4. Beskæftigelsen i de nye virksomheder .....	18
4.1 Antal ansatte i de nye virksomheder .....	18
4.2 Andel af de nye virksomheder der har ansatte .....	19
4.3 Gennemsnitligt antal ansatte pr. arbejdsgiver .....	20
4.4 Antal beskæftigede i de nye virksomheder .....	21
5. Iværksætterens profil 2003 .....	22
5.1 Aldersfordelingen. 2003 .....	22
5.2 Kønsfordelingen. 2003 .....	23
5.3 Uddannelsesniveau. 2003 .....	24
6. Overlevelse .....	25
6.1 Overlevende virksomheder etableret i hhv. 1994, 1997, 1998 og 1999 .....	25
6.2 1998-virksomheder, der har overlevet frem til 2003 .....	26
6.3 1998-virksomheders overlevelsesandel i udvalgte brancher .....	27
7. Vækstvirksomheder .....	29
7.1 Andel vækstvirksomheder 5 år efter etableringen .....	28
7.2 Geografisk fordeling af vækstvirksomheder .....	29
7.3 Vækstvirksomheder fordelt på ejerform .....	30
7.4 1998-vækstvirksomhedernes andel af branchen i 2003 .....	31
7.5 1998-virksomhedernes gennemsnitlige omsætning .....	32
7.6 Antal ansatte pr. arbejdsgiver i overlevende 1998-virksomheder .....	33
7.7 Alder for iværksættere bag overlevende 1998-virksomheder .....	34
7.8 Kønsfordeling for iværksættere bag overlevende 1998 – virksomheder .....	35
7.9 Højest fuldførte uddannelse for iværksættere bag overlevende 1998-virksomheder .....	36
8. Datamateriale .....	37
8.1 Databrud .....	37
8.2 Variable .....	37
8.3 Definitioner og konstruerede variable .....	38
8.4 Datagrundlag .....	39
8.5 Brancher .....	40

# Indledning

*Nøgletal* I *Iværksættere og nye virksomheder, Nøgletal 2006* præsenteres en samling af indikatorer om udviklingen inden for iværksætterkulturen i Danmark for perioden 1994 til 2003.

*Publikationens opbygning* I publikationen er udvalgte indikatorer for udviklingen på iværksætterområdet illustreret og kommenteret. Publikationen indledes med en beskrivelse af de nye virksomheder, deres geografi, økonomi og beskæftigelse. Herefter fokuseres på iværksætterne bag de nye virksomheder herunder forskellene på iværksætterne bag de personligt ejede virksomheder og selskaberne. Efterfølgende flyttes fokus til virksomhedernes overlevelse og vækst, og det analyseres, hvordan virksomheder fra 1998 klarer sig på disse parametre frem til 2003. Det sidste kapitel i publikationen beskriver metoden og definerer variabler.

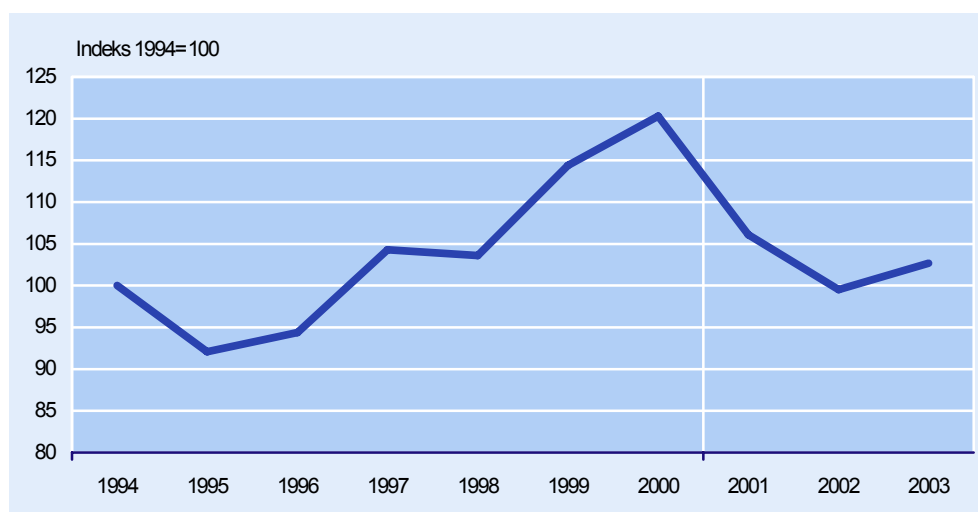
*Databrud i 2001* Der er et databrud i 2001. Databrudet skyldes en ny opgørelsesmetode, som på flere punkter afviger fra den gamle opgørelsesmetode. Grundlaget for registreringen af de nye virksomheder er Det Erhvervsstatistiske Register. Tidligere var statistikken baseret på momsindberetninger.

Tidligere var kravet til, at en virksomhed blev betragtet som aktiv, at der i løbet af 4 kvartaler efter etablering kunne måles økonomisk aktivitet uanset størrelse. I det nye datagrundlag medtages kun såkaldte *reelt aktive firmaer*. Afgrænsningen af reelt aktive firmaer er i overensstemmelse med EU's anbefalinger og betyder, at firmaer helt uden aktivitet eller med en aktivitet, der må betegnes som værende af hobbymæssig karakter, ikke indgår. Desuden indgår nyregistrerede datterselskaber af både danske og internationale virksomheder. Databrudet er forklaret detaljeret i kapitel 8.

*Databrudet er markeret* Databrudet er markeret i både figurer og tilhørende tabeller. Bruddet betyder, at data før og efter 2001 ikke direkte kan sammenlignes.

# 1. De nye virksomheder

Figur 1.1 Antal nye virksomheder indekseret



Anm.: Figuren er baseret på en indekseret sammenkædning af databrudet i 2001, hvor 1994 fungerer som basisår for hele perioden.  
Kilde: Iværksætterdatabasen.

**Databrud i 2001** Iværksætterstatistikken er i 2005 ændret med virkning fra 2001. Ændringen betyder, at antallet af nye virksomheder før og efter 2001 ikke er direkte sammenlignelige. Tallene er sammenkædet i figur 1.1, således at det er muligt at se på udviklingen.

**Antallet af nye virksomheder stiger igen** Perioden 1994-2001 var generelt præget af en stigning i antallet af nye virksomheder. Der sker en afmatning i 2001 og 2002, hvorefter udviklingen vender og der sker en mindre stigning på godt 3 pct. i 2003.

**Udviklingen følger i store træk konjunkturerne** Udviklingen i antallet af nye virksomheder er konjunkturafhængig, således at perioder med opsving giver flere nye virksomheder og perioder med lavere vækst giver færre nye virksomheder. I løbet af den 10-årige periode har der tre gange været en relativ høj BNP-vækst - navnlig i 1994, men også i 1997 og i 2000. Mens væksten har været svagere i 1995-1996 og i 2001-2003. Udviklingen i antallet af nye virksomheder følger i store træk samme mønster. Med regeringens store fokus på iværksætterområdet og de gunstige konjunkturer siden 2004 forventes det, at der kommer flere nye virksomheder i de efterfølgende år.

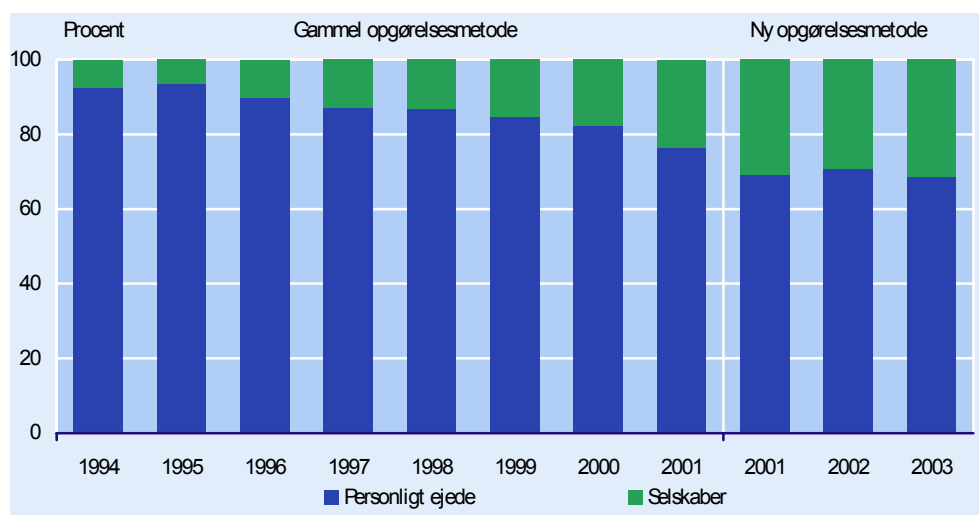
**Ny opgørelsesmetode** Den nye opgørelsesmetode afgrænser de nye virksomheder på en anden måde end det har været gjort hidtil. Virksomhederne skal nu have reel aktivitet. Det vil sige, at de skal have en omsætning eller beskæftigelse over et vist niveau. Det betyder, at fx hobbyvirksomheder ikke medtages i den nye opgørelse. Omsætningen skal kunne dække hvad der mindst svarer til et halvt årsværk. Endvidere medtager den nye opgørelsesmetode både danske og udenlandske datterselskaber.

Tabel 1.1 Antal nye virksomheder

	1994	1995	1996	1997	1998	1999	2000	2001	2002	2003
	----- antal -----									
Gammel metode	15 499	14 276	14 626	16 163	16 063	17 734	18 640	16 447	•	•
Ny metode	•	•	•	•	•	•	•	14 541	13 632	14 071

Anm.: Databrud i 2001. Opgjort inkl. øvrige selskaber.  
Kilde: Iværksætterdatabasen.

Figur 1.2 Ejerform i de nye virksomheder



Anm.: Databrud i 2001. Opgjort ekskl. øvrige selskaber.  
Kilde: Iværksætterdatabasen.

*Der etableres flere selskaber*

Set over en tiårig periode er en større andel af de nye virksomheder blevet etableret som enten anparts- eller aktieselskab og en stadig mindre andel som personligt ejede virksomheder<sup>1</sup>.

*Mere ambitiøse iværksættere*

Det er ikke uden omkostninger at starte en virksomhed i selskabsform, men analyser viser, at selskaberne klarer sig bedre. Aktie- og anpartsselskaber har en markant højere gennemsnitlig omsætning, betydeligt flere ansatte, en højere overlevelsesrate, og flere selskaber formår at skabe vækst over en årrække i forhold til personligt ejede nye virksomheder. Med andre ord tyder noget på, at iværksætterne bag selskaber er mere ambitiøse end de øvrige iværksættere.

Tabel 1.2 Fordeling af nye virksomheder på ejerform

	1994	1995	1996	1997	1998	1999	2000	2001	2002	2003
	pct.									
<b>Gammel metode</b>	<b>100,0</b>	<b>100,0</b>	<b>100,0</b>	<b>100,0</b>	<b>100,0</b>	<b>100,0</b>	<b>100,0</b>	<b>100,0</b>	•	•
Personligt ejede	92,6	93,4	89,8	87,0	86,9	84,7	82,2	76,4	•	•
Selskaber	7,4	6,6	10,2	13,0	13,1	15,3	17,8	23,6	•	•
<b>Ny metode</b>	•	•	•	•	•	•	•	<b>100,0</b>	<b>100,0</b>	<b>100,0</b>
Personligt ejede	•	•	•	•	•	•	•	69,2	70,8	68,6
Selskaber	•	•	•	•	•	•	•	30,8	29,2	31,4

Anm.: Databrud i 2001. Opgjort ekskl. øvrige selskaber.  
Kilde: Iværksætterdatabasen.

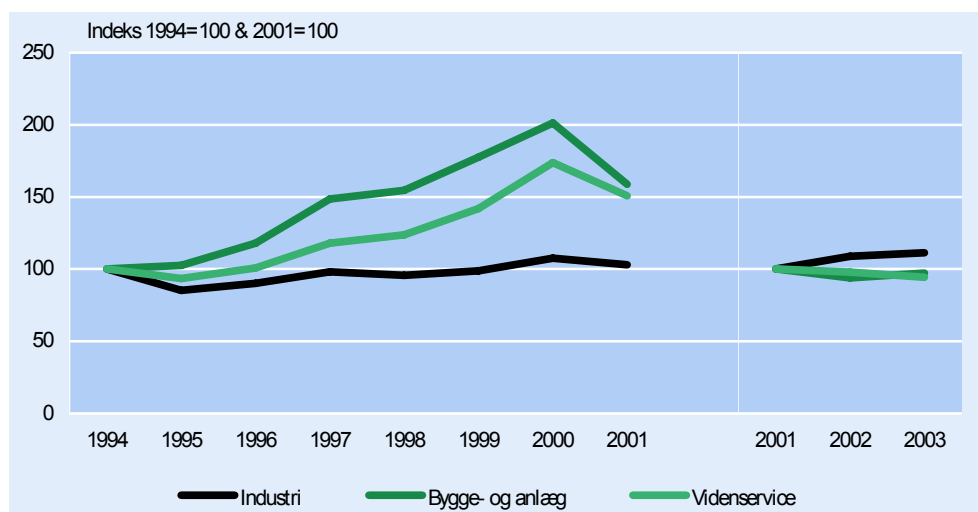
Tabel 1.3 Ejerform i de nye virksomheder

	1994	1995	1996	1997	1998	1999	2000	2001	2002	2003
	antal									
<b>Gammel metode</b>	<b>15 270</b>	<b>14 016</b>	<b>14 436</b>	<b>15 761</b>	<b>15 795</b>	<b>17 491</b>	<b>18 497</b>	<b>16 193</b>	•	•
Personligt ejede	14 135	13 087	12 961	13 712	13 720	14 811	15 205	12 379	•	•
Selskaber	1 135	929	1 475	2 049	2 075	2 680	3 292	3 814	•	•
<b>Ny metode</b>	•	•	•	•	•	•	•	<b>14 083</b>	<b>13 339</b>	<b>13 813</b>
Personligt ejede	•	•	•	•	•	•	•	9 752	9 442	9 469
Selskaber	•	•	•	•	•	•	•	4 331	3 897	4 344

Anm.: Databrud i 2001. Opgjort ekskl. øvrige selskaber.  
Kilde: Iværksætterdatabasen.

<sup>1</sup> En meget lille andel af de nye virksomheder etableres under andre former (fx a.m.b.a. selskaber, udenlandsk ejede selskaber m.m.), og der ses bort fra disse i den resterende del af publikationen.

Figur 1.3 Udvikling i etablering af nye virksomheder fordelt på udvalgte brancher



Anm.: Databrud i 2001. Opgjort ekskl. øvrige selskaber.  
Kilde: Iværksætterdatabasen.

**Etablering inden for industrien høj i 2002 og 2003**

Som tidligere nævnt har antallet af nye virksomheder i perioden 2001-2003 været rimeligt stabilt omkring 14.000 pr. år. Betragtes i stedet udviklingen for udvalgte brancher, jf. figur 1.3, er antallet af nye virksomheder inden for *Industrien* steget i perioden til trods for, at det samlede antal af nye virksomheder faktisk er faldet en smule. Antallet af nye virksomheder inden for *Videnservice* er faldet fra 2001 til 2003.

**Dot.com bølgens kollaps skyld i kurvens knæk**

Tallene fra den gamle iværksætterdatabase viser, at der i perioden 1994-2001 ikke er den store variation i antallet af nye virksomheder etableret inden for *Industrien*. Til gengæld er antallet af nye virksomheder inden for *Bygge og anlæg* samt *Videnservice* steget frem til og med 2000, hvorefter det er faldet. Faldet i 2001 for *Videnservice* må antages at hænge sammen med dot-com bølgens kollaps og den deraf øgede usikkerhed.

**Konjunkturafhængighed**

Tallene indikerer, at start af ny virksomhed inden for visse brancher er konjunkturafhængig, herunder fx *Bygge og anlæg*, mens opstart af nye virksomheder i andre brancher i højere grad er uafhængig af den generelle samfundsudvikling, fx *Industrien*. Da *Videnservice* bl.a. indeholder it-servicevirksomheder, må faldet i denne branche, som ovenfor nævnt tilskrives, at it-boblen bristede.

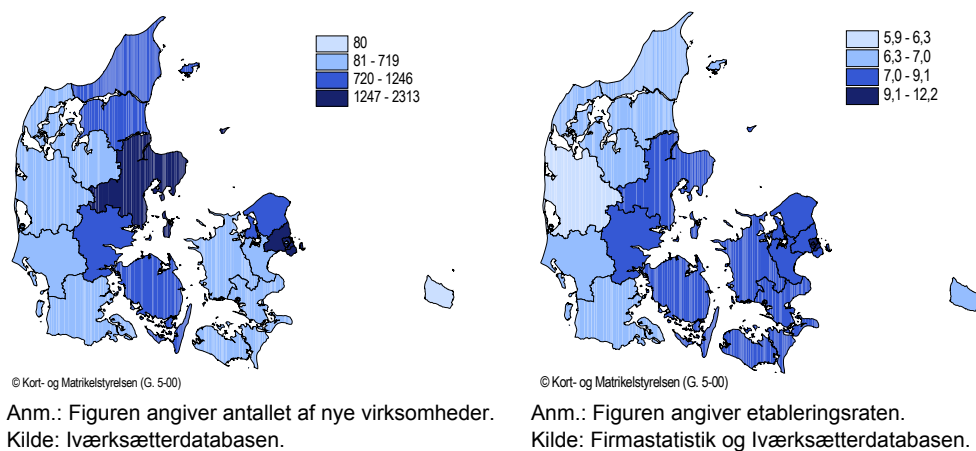
Tabel 1.4 Udvikling i etablering af nye virksomheder fordelt på udvalgte brancher

	1994	1995	1996	1997	1998	1999	2000	2001	2002	2003
	—indeks 1994=100—									
Industri	100,0	85,3	90,2	98,2	95,8	98,7	107,7	103,0	•	•
Bygge og anlæg	100,0	102,4	118,1	148,5	154,6	177,6	201,3	158,8	•	•
Videnservice	100,0	93,5	100,7	118,0	123,7	141,9	173,9	150,7	•	•
	—indeks 2001=100—									
Industri	•	•	•	•	•	•	•	100,0	108,9	111,3
Bygge og anlæg	•	•	•	•	•	•	•	100,0	93,8	97,3
Videnservice	•	•	•	•	•	•	•	100,0	97,9	94,4

Anm.: Der er databrud i 2001. Opgjort ekskl. øvrige selskaber.  
Kilde: Iværksætterdatabasen.

## 2. Geografisk placering af de nye virksomheder

Figur 2.1 Antal nye virksomheder fordelt på amter. Etableringsraten fordelt på amter. 2003



*Flest nye virksomheder i de store bysamfund*

De fleste nye virksomheder etableres i de store byer. Flest nye virksomheder er således startet op i Hovedstads- og Århusområdet, men der etableres også mange nye virksomheder i Nordjyllands, Fyns og Vejle amt.

*Variierende etableringsrate*

Ser man på etableringsraten, som måler antallet af nye virksomheder i forhold til det eksisterende erhvervsliv, er det stort set det samme billede, der tegner sig: Det er omkring de store byer, at etableringsraten er høj.

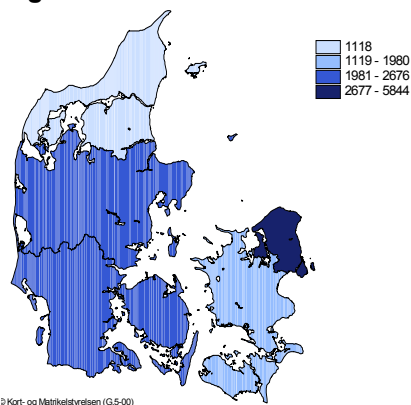
Tabel 2.1 Antal nye virksomheder og etableringsraten<sup>2</sup> fordelt på amter. 2003

	Nye virksomheder	
	antal	Etableringsraten pr. 100 virksomheder
<b>I alt</b>	<b>14 071</b>	<b>8,5</b>
Københavns kommune	2 313	12,2
Frederiksberg kommune	362	11,9
Københavns amt	1 843	9,1
Frederiksborg amt	1 246	9,1
Roskilde amt	691	8,5
Vestsjællands amt	719	8,0
Storstrøms amt	570	7,7
Bornholms Regionskommune	80	6,6
Fyns amt	1 006	7,8
Sønderjyllands amt	459	6,7
Ribe amt	406	6,4
Vejle amt	865	8,0
Ringkøbing amt	465	5,9
Århus amt	1 614	8,4
Viborg amt	481	6,7
Nordjyllands amt	951	7,0

Kilde: Firmastatistik og Iværksætterdatabasen.

<sup>2</sup> Etableringsraten er defineret som antallet af nye virksomheder pr. 100 eksisterende virksomheder.

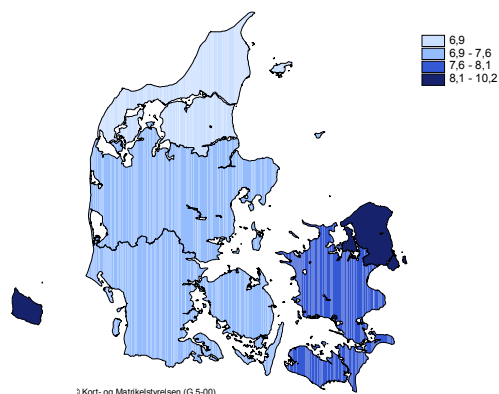
Figur 2.2 **Antal nye virksomheder fordelt på regioner. 2003**



© Kort- og Matrikelstyrelsen (G.5-00)

Anm.: Figuren angiver antallet af nye virksomheder.  
Kilde: Iværksætterdatabasen.

**Etableringsraten fordelt på regioner. 2003**



© Kort- og Matrikelstyrelsen (G.5-00)

Anm.: Figuren angiver etableringsraten.  
Kilde: Firmastatistik og Iværksætterdatabasen.

*Kun hovedstadsregionens etableringsrate ligger over gennemsnittet*

Betragtes Danmark efter den nye regionsfordeling (pr. 1. januar 2007), er det reelt kun region Hovedstaden, der skiller sig ud og trækker den gennemsnitlige etableringsrate på landsplan op. Således startes der næsten 6.000 nye virksomheder i regionen hvert år. Dette svarer til, at lidt mere end hver tiende af regionens virksomheder er etableret det seneste år. I region Nordjylland er situationen en anden. Her etableres hvert år ca. 1.000 nye virksomheder svarende til under 7 pct. af den samlede bestand af virksomheder.

*I det øvrige Danmark er fordelingen mere jævn*

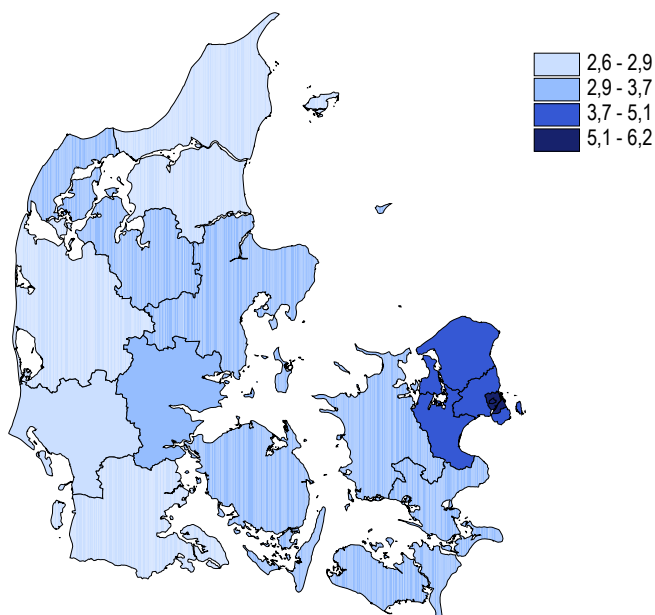
Ses der bort fra virksomhedsbestanden i region Hovedstaden, nye som eksisterende, er den gennemsnitlige etableringsrate for de fire resterende regioner 7,7. Spredningen i de 4 regioner er ikke stor. I Region Sjælland etableres 8,1 nye virksomheder pr. 100 virksomheder, mens etableringsraten i Region Nordjylland er 6,9.

Tablet 2.2 **Etableringsraten fordelt på regioner. 2003**

	Nye virksomheder	Etableringsraten
	antal	pr. 100 virksomheder
<b>I alt</b>	<b>14 071</b>	<b>8,5</b>
Region Hovedstaden	5 844	10,2
Region Sjælland	1 980	8,1
Region Syddanmark	2 453	7,4
Region Midtjylland	2 676	7,6
Region Nordjylland	1 118	6,9

Kilde: Firmastatistik og Iværksætterdatabasen.

Figur 2.3 **Etableringshyppighed fordelt på amter. 2003**



© Kort- og Matrikelstyrelsen (G. 5-00)

Kilde: Befolkningsstatistik og Iværksætterdatabasen.

*Geografisk  
koncentration i  
Hovedstadsområdet*

Vælger man i stedet at se på etableringshyppigheden, som beskriver antallet af nye virksomheder i forhold til indbyggerantallet, er det stadig i amterne omkring København, der er størst aktivitet. Kun i disse amter ligger etableringshyppigheden over gennemsnittet. I de øvrige amter ligger Vejle tæt på landsgennemsnittet, mens etableringshyppigheden for det nord, vest og sønderjyske område samt Bornholm er under tre nye virksomheder pr. 1000 indbyggere.

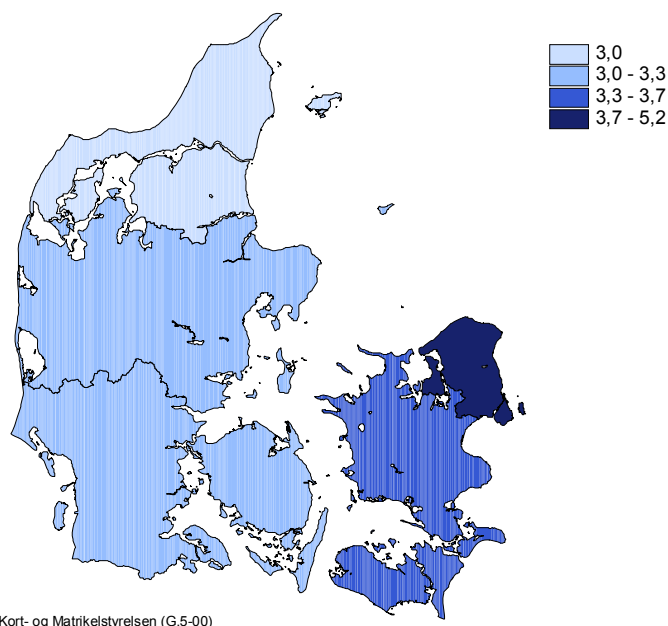
Tablet 2.3 **Etableringshyppighed<sup>3</sup> fordelt på amter. 2003**

	Nye virksomheder	Etableringshyppighed
	antal	pr. 1 000 indbyggere (16-66 år)
<b>I alt</b>	<b>14 071</b>	<b>3,9</b>
Københavns kommune	2 313	6,2
Frederiksberg kommune	362	5,6
Københavns amt	1 843	4,6
Frederiksborg amt	1 246	5,1
Roskilde amt	691	4,3
Vestsjællands amt	719	3,6
Storstrøms amt	570	3,3
Bornholms Regionskommune	80	2,8
Fyns amt	1 006	3,2
Sønderjyllands amt	459	2,8
Ribe amt	406	2,8
Vejle amt	865	3,7
Ringkøbing amt	465	2,6
Århus amt	1 614	3,6
Viborg amt	481	3,2
Nordjyllands amt	951	2,9

Kilde: Befolkningsstatistik og Iværksætterdatabasen.

<sup>3</sup> Etableringshyppighed er defineret som antallet af nye virksomheder pr. 1.000 indbyggere i alderen 16-66 år.

Figur 2.4 Etableringshyppighed fordelt på regioner. 2003



Kilde: Befolkningsstatistik og Iværksætterdatabasen.

*Mange iværksættere i Hovedstadsregionen*

Hvis fokus rettes mod de 5 nye regioner, ændrer billedet sig ikke så meget i forhold til fordelingen på amter. Region Hovedstaden, som inkluderer Københavns og Frederiksberg Kommune samt Københavns og Frederiksberg Amt, er den region, der har den højeste etableringshyppighed. Til trods for, at der er mange indbyggere i regionen, etableres der hvert år så mange nye virksomheder, at antallet af nye virksomheder pr. indbygger ligger betydeligt højere end i resten af landet. Situationen er den omvendte i region Nordjylland. Her blev der gennemsnitligt etableret 3 nye virksomheder pr. 1.000 indbyggere.

*De andre regioner adskiller sig ikke markant*

Udregnes etableringshyppigheden uden region Hovedstaden, er den gennemsnitlige etableringshyppighed 3,3. I forhold til dette tal er det igen værd at bemærke, at ingen af de fire regioner Sjælland, Syddanmark, Midtjylland og Nordjylland adskiller sig markant herfra. Det er i Region Hovedstaden, der skiller særligt sig ud fra de andre regioner. Der bliver ganske enkelt startet markant flere nye virksomheder her.

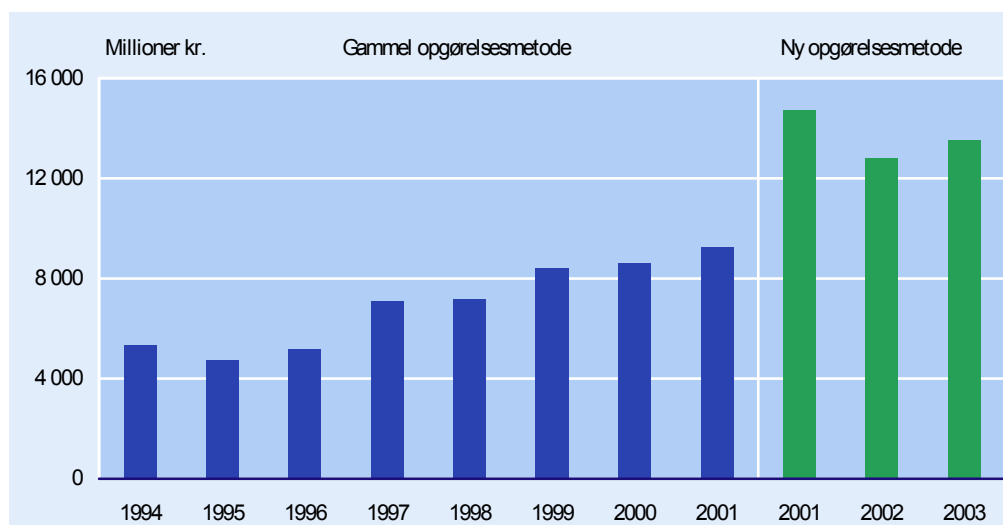
Tabel 2.4 Etableringshyppighed fordelt på regioner. 2003

	Nye virksomheder	Etableringshyppighed
	antal	pr. 1 000 indbyggere (16-66 år)
<b>I alt</b>	<b>14 071</b>	<b>3,9</b>
Region Hovedstaden	5 844	5,2
Region Sjælland	1 980	3,7
Region Syddanmark	2 453	3,1
Region Midtjylland	2 676	3,3
Region Nordjylland	1 118	2,9

Kilde: Befolkningsstatistik og Iværksætterdatabasen.

### 3. Økonomien i de nye virksomheder

Figur 3.1 Omsætningen i de nye virksomheder i etableringsåret



Anm.: Databrud i 2001. Opgjort ekskl. øvrige selskaber. Omsætningen er angivet i løbende priser.  
Kilde: Iværksætterdatabasen.

Omsætningen i de nye virksomheder ligger over 13 mia. kr.

Den samlede årlige omsætning i de nye virksomheder er i årene 2001-2003 ca. 13,5 mia. kr. pr. år. Tallet dækker over udsving, der i store træk er begrundet med svingninger i antallet af nye virksomheder. Set i forhold til den samlede omsætning i årene 1994-2001 er tallet vokset betydeligt.

Dette hænger sammen med, at den nye opgørelsesmetode ikke indeholder virksomheder af hobbymæssig karakter, men til gengæld indeholder nyregistrerede datterselskaber af danske eller internationale virksomheder. Virksomheder af hobbymæssig karakter kan beskrives ved en ganske ubetydelig omsætning og beskæftigelse, og internationalt set er de uden interesse og udelukkes derfor fra det nye datagrundlag. Datterselskaberne er ofte kendetegnet ved at have en relativ høj omsætning og flere ansatte i startåret. Dette er hovedforklaringen på, at omsætningen er større end det gamle datagrundlag.

Tidligere omsætningsvækst skyldes vækst i andelen af selskaber

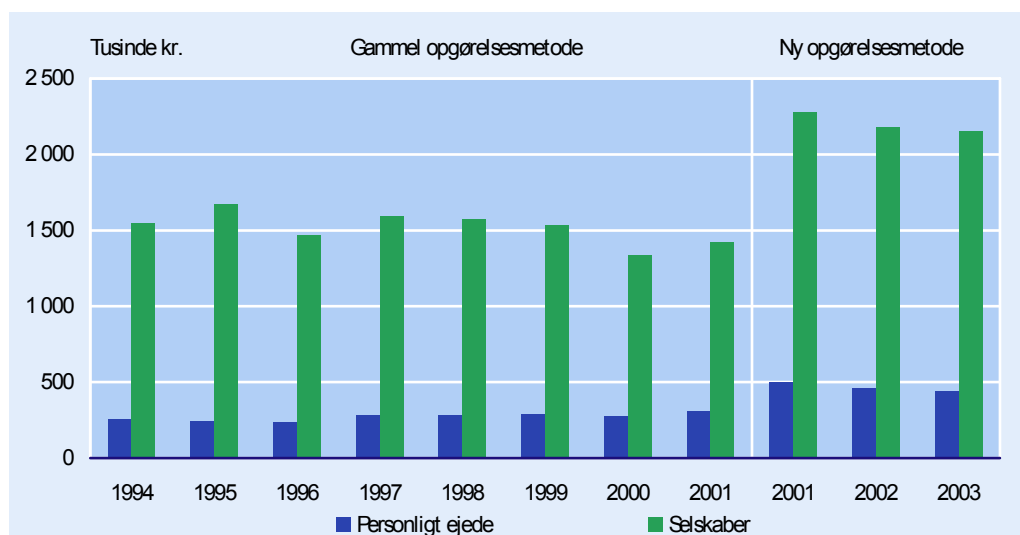
Tidligere undersøgelser har vist, at stigningen i den samlede omsætning i perioden 1994-2001 i høj grad skyldes, at en stadig større andel af de nye virksomheder blev etableret som selskaber. Selskaber har, som det også ses af figur 3.2, en højere gennemsnitlig omsætning end personligt ejede virksomheder. I tabel 1.2 fremgår det, at andelen af nye virksomheder etableret som selskab synes at være stabiliseret omkring de 30 pct.

Tabel 3.1 Omsætningen i de nye virksomheder i etableringsåret

	1994	1995	1996	1997	1998	1999	2000	2001	2002	2003
	millioner kr.									
Gammel metode	5 342	4 719	5 187	7 095	7 155	8 390	8 590	9 247	•	•
Ny metode	•	•	•	•	•	•	•	14 733	12 804	13 510

Anm.: Databrud i 2001. Opgjort ekskl. øvrige selskaber. Omsætningen er angivet i løbende priser.  
Kilde: Iværksætterdatabasen.

Figur 3.2 Gennemsnitlig omsætning i nye virksomheder i etableringsåret - på ejerform



Anm.: Databrud i 2001. Opgjort ekskl. øvrige selskaber. Den gennemsnitlige omsætning er angivet i løbende priser.

Kilde: Iværksætterdatabasen.

*Selskaber genererer højest omsætning*

Figur 3.2 viser, at nye virksomheder etableret som selskaber har en betydelig højere gennemsnitlig omsætning end personligt ejede nye virksomheder i etableringsåret. Således har selskaberne i hele perioden fire til seks gange så stor en omsætning som de personligt ejede. Resultaterne i kapitel 6 og 7, der beskriver hhv. virksomhedernes overlevelse og vækstpotentiale, viser, at selskaberne ligeledes har en større sandsynlighed for at overleve og opnå vækst sammenlignet med de personligt ejede nye virksomheder.

*Ændringen i niveauet skyldes ny opgørelsesmetode*

Niveauet for de to dataperioder er hver for sig nogenlunde stabilt, og det højere niveau for perioden 2001-2003 skyldes dels udeladelsen af hobbyvirksomheder dels medtagelse af datterselskaber. Betragtes populationen af nye virksomheder fra 2001 i forhold til den gamle metode uden disse hobbyvirksomheder, er den gennemsnitlige omsætning 934.000 kr.<sup>4</sup> Dette afviger dermed ikke betydeligt fra den gennemsnitlige omsætning ifølge den nye opgørelsesmetode, som er på 1.076.000 kr.

Tabel 3.2 Gennemsnitlig omsætning i nye virksomheder i etableringsåret - på ejerform

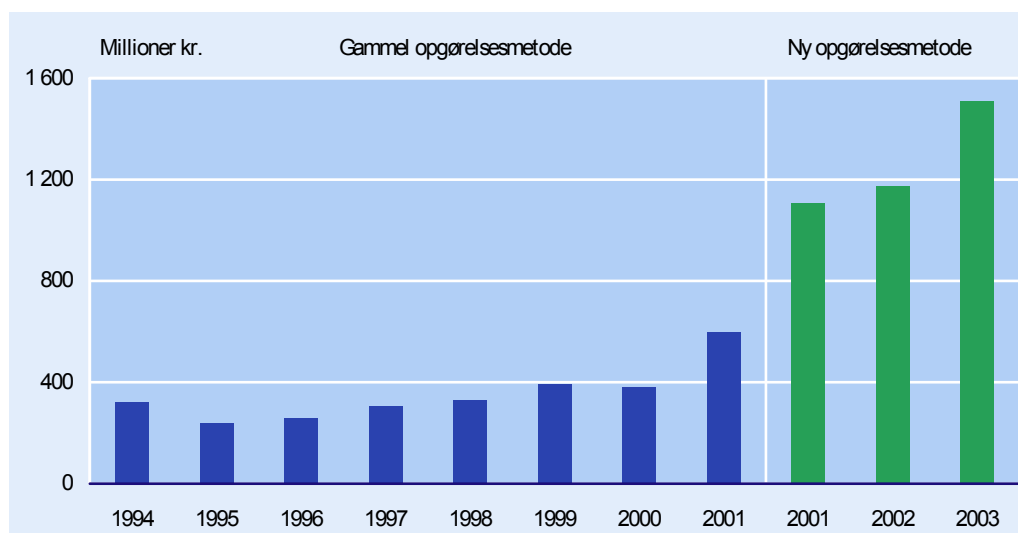
	1994	1995	1996	1997	1998	1999	2000	2001	2002	2003
	tusinde kr.									
<b>Gammel metode</b>	<b>350</b>	<b>337</b>	<b>359</b>	<b>450</b>	<b>453</b>	<b>480</b>	<b>464</b>	<b>571</b>	•	•
Personligt ejede	254	242	233	279	284	289	276	310	•	•
Selskaber	1 543	1 675	1 465	1 593	1 573	1 531	1 334	1 419	•	•
	tusinde kr.									
<b>Ny metode</b>	•	•	•	•	•	•	•	<b>1 076</b>	<b>960</b>	<b>978</b>
Personligt ejede	•	•	•	•	•	•	•	501	456	440
Selskaber	•	•	•	•	•	•	•	2 274	2 182	2 151

Anm.: Databrud i 2001. Opgjort ekskl. øvrige selskaber. Den gennemsnitlige omsætning er angivet i løbende priser.

Kilde: Iværksætterdatabasen.

<sup>4</sup> Tallet er ekskl. øvrige selskaber.

Figur 3.3 Eksport i de nye virksomheder i etableringsåret



Anm.: Databrud i 2001. Opgjort ekskl. øvrige selskaber. Eksporten er angivet i løbende priser.  
Kilde: Iværksætterdatabasen.

*Eksporten udgør 10 pct. af den samlede omsætning*

Eksporten i de nye virksomheder udgjorde i perioden 2001-2003 knap 10 pct. af den samlede omsætning, svarende til 1,1 mia. kr. pr. år. Eksporten i 2003 er betydelig højere end i de to foregående år. Dette skyldes et lille antal virksomheder, der har etableret sig inden for engros-handel, hvor omsætningen primært er baseret på eksport.<sup>5</sup>

*Niveauændring skyldes ny opgørelsesmetode*

Eksporten i perioden 2001-2003 ligger på et højere niveau end i perioden før. Dette skyldes hovedsagligt de tidligere omtalte datterselskaber, som oftere har eksport.

*Selskaberne står for eksporten*

Størrelsesforholdet mellem eksporten for selskaberne og de personligt ejede virksomheder ændres i perioden fra 1994 til 2001, jf. tabel 3.3. Eksporten i de personligt ejede virksomheder er relativt stabil, mens selskabernes eksport stort set stiger i hele perioden. I perioden fra 2001 til 2003 er de personligt ejede virksomheders andel af den totale eksport imidlertid stabil. Selvom kun en tredjedel af de nye virksomheder er etableret som selskaber, udgør deres andel af eksporten over 80 pct.

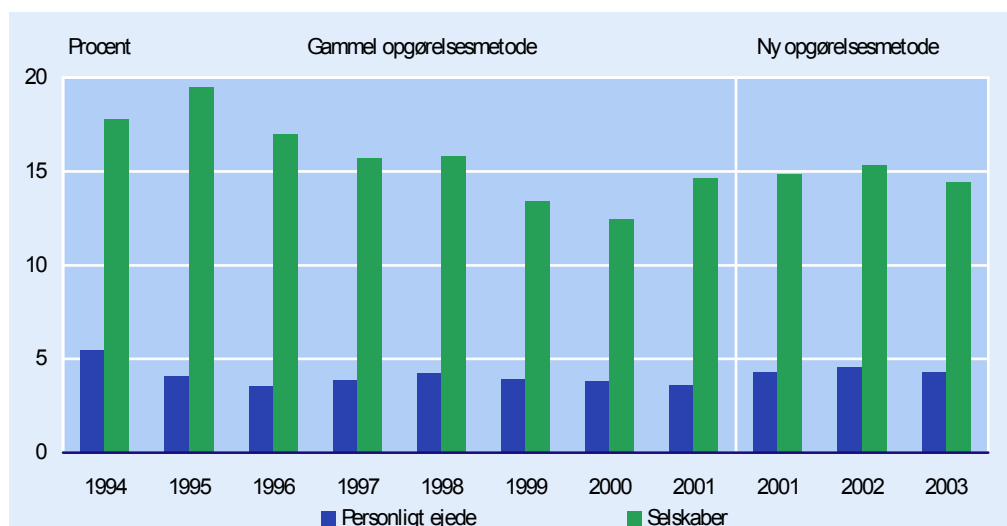
Tabel 3.3 Eksport i de nye virksomheder i etableringsåret

	1994	1995	1996	1997	1998	1999	2000	2001	2002	2003
	millioner kr.									
<b>Gammel metode</b>	<b>321</b>	<b>239</b>	<b>259</b>	<b>304</b>	<b>329</b>	<b>393</b>	<b>381</b>	<b>597</b>	•	•
Personligt ejede	140	98	80	92	100	101	115	104	•	•
Selskaber	181	141	179	212	229	292	266	493	•	•
	millioner kr.									
<b>Ny metode</b>	•	•	•	•	•	•	•	<b>1 109</b>	<b>1 174</b>	<b>1 509</b>
Personligt ejede	•	•	•	•	•	•	•	193	186	236
Selskaber	•	•	•	•	•	•	•	916	988	1.273

Anm.: Databrud i 2001. Ekskl. øvrige selskaber. Eksporten er angivet i løbende priser.  
Kilde: Iværksætterdatabasen.

<sup>5</sup> Der er primært tale om handel med mobiltelefoner og biler.

Figur 3.4 **Andel af virksomheder med eksport i etableringsåret opdelt på ejerform**



Anm.: Databrud i 2001. Opgjort ekskl. øvrige selskaber.  
Kilde: Iværksætterdatabasen.

*Flest selskaber er internationalt orienterede*

Globalisering, outsourcing og øget internationalisering er relevante begreber, når danske virksomheders vilkår og struktur skal beskrives. Det er i den sammenhæng interessant at betragte, hvor stor en andel af de nye virksomheder der har eksport allerede i etableringsåret. Tabel 3.4 viser, at ca. 7,5 pct. af de nye virksomheder i perioden 2001-2003 har eksport i etableringsåret. Men tallet dækker over store forskelle. Således er det kun 4 pct. af de personligt ejede nye virksomheder, der eksporterer, mens hele 15 pct. af de nye selskaber har international omsætning fra start i form af eksport af produkter eller serviceydelser.

*Vækstvirksomheder har ofte eksport i startåret*

Tidligere undersøgelser<sup>6</sup> har vist, at eksport i etableringsåret isoleret set ikke har den store betydning for, hvorvidt en ny virksomhed overlever eller ej. Men betragtes populationen af vækstvirksomheder fra 1998, som har overlevet frem til 2003, jf. kapitel 7, forholder det sig således, at 19 pct. af disse virksomheder har eksport i startåret. Denne andel er betydeligt højere end den generelle andel, på 5,7 pct., for alle nye virksomheder fra 1998, som havde eksport i etableringsåret, jf. tabel 3.4. Tallene peger med andre ord på, at eksport i startåret har positiv sammenhæng med at opnå vækst.

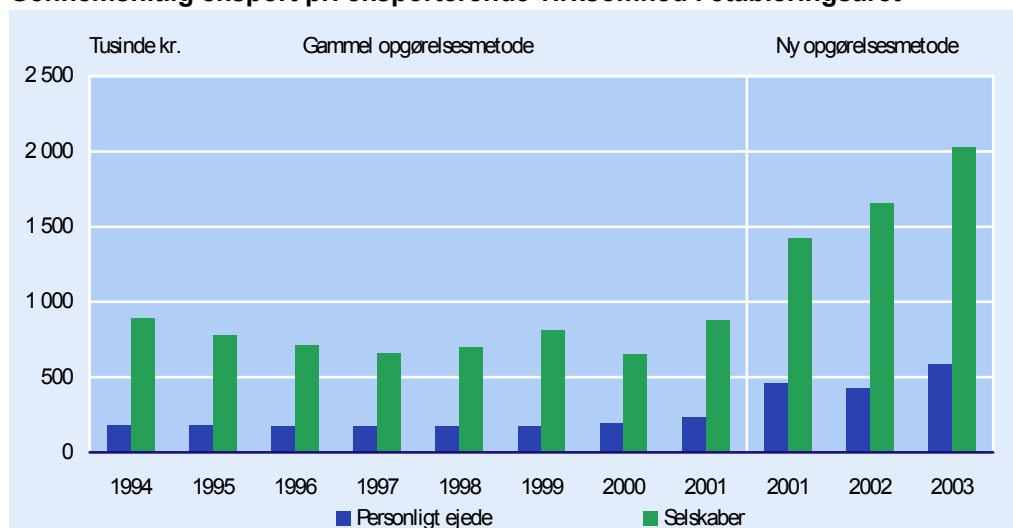
Tabel 3.4 **Andel af virksomheder med eksport i etableringsåret opdelt på ejerform**

	1994	1995	1996	1997	1998	1999	2000	2001	2002	2003
	pct.									
<b>Gammel metode</b>	<b>6,4</b>	<b>5,1</b>	<b>4,9</b>	<b>5,4</b>	<b>5,7</b>	<b>5,4</b>	<b>5,3</b>	<b>6,2</b>	•	•
Personligt ejede	5,5	4,1	3,6	3,9	4,2	3,9	3,8	3,6	•	•
Selskaber	17,8	19,5	17,0	15,7	15,8	13,4	12,4	14,6	•	•
	pct.									
<b>Ny metode</b>	•	•	•	•	•	•	•	<b>7,5</b>	<b>7,7</b>	<b>7,5</b>
Personligt ejede	•	•	•	•	•	•	•	4,3	4,6	4,3
Selskaber	•	•	•	•	•	•	•	14,9	15,3	14,4

Anm.: Databrud i 2001. Opgjort ekskl. øvrige selskaber.  
Kilde: Iværksætterdatabasen.

<sup>6</sup> Vækst og dynamik i nye virksomheder, - 5. statistiske portræt. EBST juni 2005.

Figur 3.5 **Gennemsnitlig eksport pr. eksporterende virksomhed i etableringsåret**



Anm.: Databrud i 2001. Den gennemsnitlige eksport er angivet i løbende priser.  
Kilde: Iværksætterdatabasen.

*Eksportvirksomheder eksporterede for over 1 mio. kr. hver*

Den gennemsnitlige eksport pr. eksporterende virksomhed ligger i perioden 2001-2003 på 1,1 mio. kr. om året. Tallet for 2003 er højere, men det skyldes som tidligere beskrevet et lille antal virksomheder med en meget høj eksport. Selskaberne har, i forhold til de personligt ejede virksomheder, generelt en væsentlig højere gennemsnitlig eksport. Dette kan skyldes, at selskaberne er kendetegnet ved en gennemsnitlig højere omsætning og dermed har et bedre udgangspunkt for eksport.

*Fraværet af hobbyvirksomheder påvirker niveauet*

At den gennemsnitlige eksport i 2001-2003 er betydeligt højere end for perioden 1994-2001, skyldes dels udeladelsen af de såkaldte hobbyvirksomheder med lille omsætning og dermed marginal eksport, dels medtagelsen af datterselskaber, hvor omsætningen som udgangspunkt er stor og eksporten ofte er væsentlig.

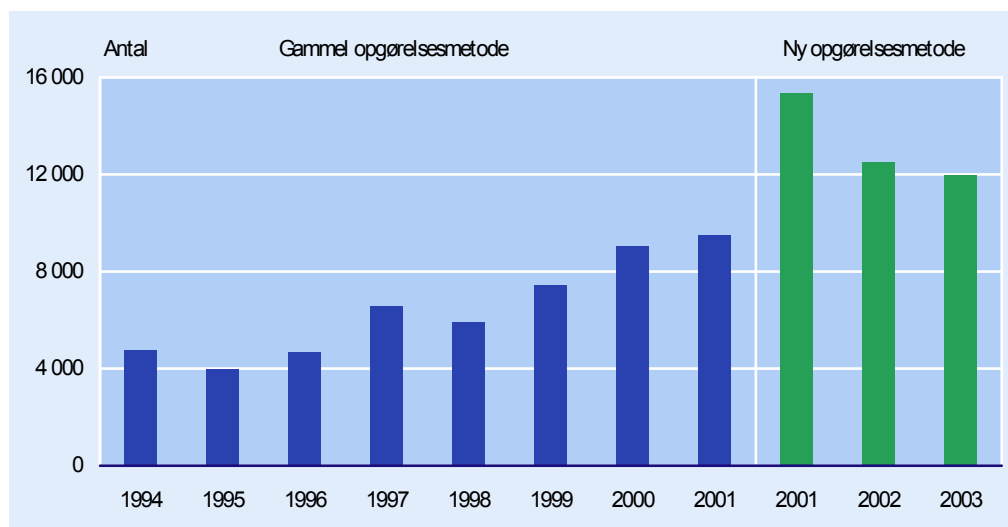
Tabel 3.5 **Gennemsnitlig eksport pr. eksporterende virksomhed i etableringsåret**

	1994	1995	1996	1997	1998	1999	2000	2001	2002	2003
	—tusinde kr.—									
<b>Gammel metode</b>	<b>330</b>	<b>333</b>	<b>363</b>	<b>357</b>	<b>362</b>	<b>418</b>	<b>386</b>	<b>595</b>	•	•
Personligt ejede	183	182	174	173	172	173	198	234	•	•
Selskaber	893	777	712	659	698	812	651	883	•	•
	—tusinde kr.—									
<b>Ny metode</b>	•	•	•	•	•	•	•	<b>1 043</b>	<b>1 141</b>	<b>1 463</b>
Personligt ejede	•	•	•	•	•	•	•	461	430	585
Selskaber	•	•	•	•	•	•	•	1 422	1 655	2 030

Anm.: Databrud i 2001. Opgjort ekskl. øvrige selskaber. Den gennemsnitlige eksport er angivet i løbende priser.  
Kilde: Iværksætterdatabasen.

## 4. Beskæftigelsen i de nye virksomheder

Figur 4.1 Antal ansatte i de nye virksomheder i etableringsåret



Anm.: Databrud i 2001. Opgjort ekskl. øvrige selskaber. Antal ansatte omfatter kun hovedbeskæftigede lønmodtagere ult. november, dvs. lønmodtagere i deres primære job i november. Variablen er ekskl. bibeskæftigede lønmodtagere, medarbejdende ægtefæller og selvstændige, der ikke er registreret som lønmodtagere.

Kilde: Iværksætterdatabasen.

*Antallet af ansatte følger antallet af nye virksomheder*

Antallet af ansatte i de nye virksomheder har de seneste år ligget på ca. 12.000. Da antallet af ansatte pr. arbejdsgiver og andelen af nye virksomheder med ansatte har ligget rimeligt stabilt den seneste årrække, jf. figur 4.2 og 4.3, er antallet af nye virksomheder afgørende for niveauet. Dette betyder, at der ses et relativt højt antal ansatte i 2001 i forhold til de følgende år.

*Antallet af ansatte vokser op gennem 90'erne*

Gennem 90'erne er antallet af ansatte i de nye virksomheder gradvist vokset. Dette kan i stort omfang tilskrives det faktum, at andelen af virksomheder, som starter som selskaber, øges gennem perioden. Selskaberne er kendetegnet ved oftere at have ansatte i etableringsåret, jf. tabel 4.2.

*Den nye opgørelsesmetode indeholder andre typer virksomheder*

Den nye opgørelsesmetode viser et højere antal ansatte end den gamle. Dette skyldes hovedsagligt, at den nye opgørelsesmetode ikke indeholder virksomheder af hobbymæssig karakter, men til gengæld indeholder nyregistrerede datterselskaber af danske og internationale virksomheder. Virksomhederne af hobbymæssig karakter kan beskrives ved en ganske ubetydelig beskæftigelse, mens datterselskaberne ofte er kendetegnet ved at have flere ansatte ved startåret.

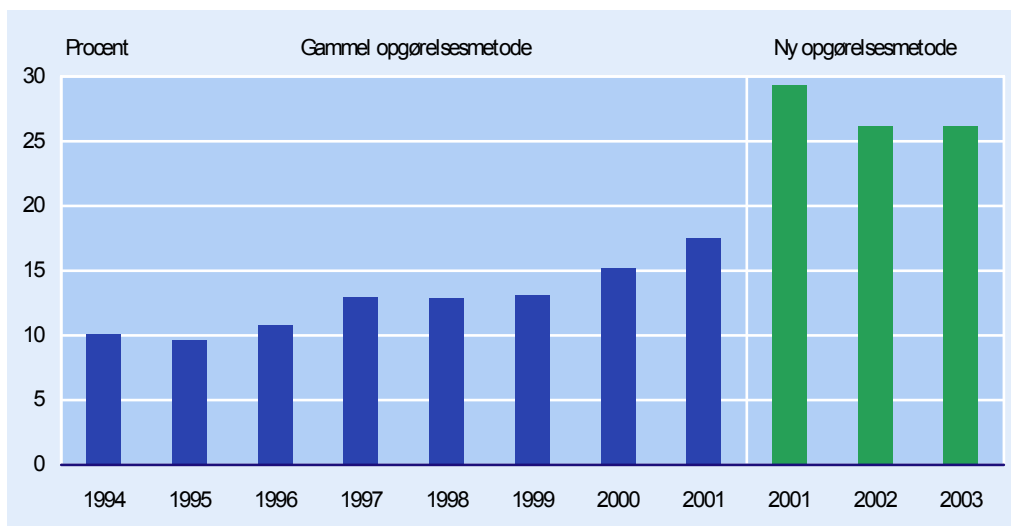
Tabel 4.1 Ansatte i de nye virksomheder i etableringsåret

	1994	1995	1996	1997	1998	1999	2000	2001	2002	2003
	----- antal -----									
Gammel metode	4 779	3 957	4 676	6 586	5 893	7 446	9 028	9 494	•	•
Ny metode	•	•	•	•	•	•	•	15 338	12 488	11 991

Anm.: Databrud i 2001. Opgjort ekskl. øvrige selskaber. Antal ansatte omfatter hovedbeskæftigede lønmodtagere ult. november, dvs. lønmodtagere i deres primære job i november. Variablen er ekskl. bibeskæftigede lønmodtagere, selvstændige og medarbejdende ægtefæller.

Kilde: Iværksætterdatabasen.

Figur 4.2 **Andel af de nye virksomheder, der har ansatte i etableringsåret**



Anm.: Databrud i 2001. Opgjort ekskl. øvrige selskaber.  
Kilde: Iværksætterdatabasen.

*Mere end hver andet selskab har ansatte...*

Antallet af ansatte i de nye virksomheder og andelen af nye virksomheder med ansatte er interessant fra et samfundsmæssigt perspektiv, da jobskabelsen bidrager til dynamikken i det danske erhvervsliv. I perioden 2001-2003 havde ca. hver fjerde nye virksomhed ansatte i etableringsåret. Tallet dækker over, at hver ottende personligt ejede nye virksomhed har ansatte i etableringsåret, mens mere end halvdelen af selskaberne har ansatte fra starten.

*... og andelen af selskaber er steget*

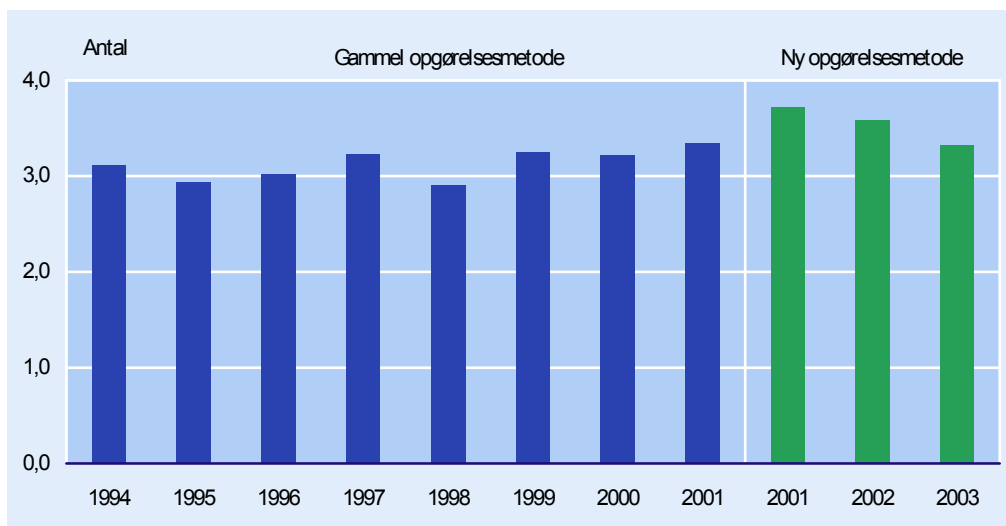
I perioden 1994-2001 stiger andelen af virksomheder med ansatte i etableringsåret. Stigningen skyldes hovedsagligt, at en stadig større andel af de nye virksomheder etableres som selskab, og at disse, som nævnt ovenfor, oftere har ansatte. Andelen af nye virksomheder med ansatte er ifølge den gamle opgørelsesmetode betydeligt lavere end i den nye opgørelsesmetode. Forskellen skyldes hobbyvirksomhederne, der netop er karakteriseret ved ikke at have ansatte, samt at danske og udenlandske datterselskaber ikke indgår i statistikken.

Tabel 4.2 **Andel af de nye virksomheder der har ansatte i etableringsåret**

	1994	1995	1996	1997	1998	1999	2000	2001	2002	2003
	pct.									
<b>Gammel metode</b>	<b>10,0</b>	<b>9,6</b>	<b>10,7</b>	<b>12,9</b>	<b>12,8</b>	<b>13,1</b>	<b>15,1</b>	<b>17,5</b>	•	•
Personligt ejede	7,0	6,4	6,4	7,4	7,1	7,2	6,8	7,8	•	•
Selskaber	48,3	54,0	48,6	50,2	50,7	45,5	53,7	49,1	•	•
	pct.									
<b>Ny metode</b>	•	•	•	•	•	•	•	<b>29,3</b>	<b>26,1</b>	<b>26,2</b>
Personligt ejede	•	•	•	•	•	•	•	15,0	12,9	12,3
Selskaber	•	•	•	•	•	•	•	61,5	58,2	56,3

Anm.: Databrud i 2001. Opgjort ekskl. øvrige selskaber.  
Kilde: Iværksætterdatabasen.

Figur 4.3 Gennemsnitligt antal ansatte pr. arbejdsgiver i etableringsåret



Anm.: Databrud i 2001. Opgjort ekskl. øvrige selskaber.  
Kilde: Iværksætterdatabasen.

**3,5 ansatte pr. arbejdsgiver**

Det er ligeledes interessant at fokusere på, hvor mange ansatte, der er i de virksomheder, der har ansatte – det vil sige hvor mange ansatte, der er pr. arbejdsgiver. Hvis man ser på de nye virksomheder i perioden 2001-2003, er der i gennemsnit 3,5 ansatte pr. arbejdsgiver.

Både den nye og den gamle opgørelsesmetode viser et nogenlunde stabilt billede af, hvor mange ansatte den enkelte arbejdsgiver har. Dette er ikke overraskende, da en af de væsentlige forskelle mellem opgørelsesmetoderne er, at hobbyvirksomhederne ikke længere indgår. Disse har pr. definition ingen ansatte, og derfor har denne ændring ikke betydning for antallet af ansatte pr. arbejdsgiver.

**Selskaberne har flest ansatte pr. arbejdsgiver**

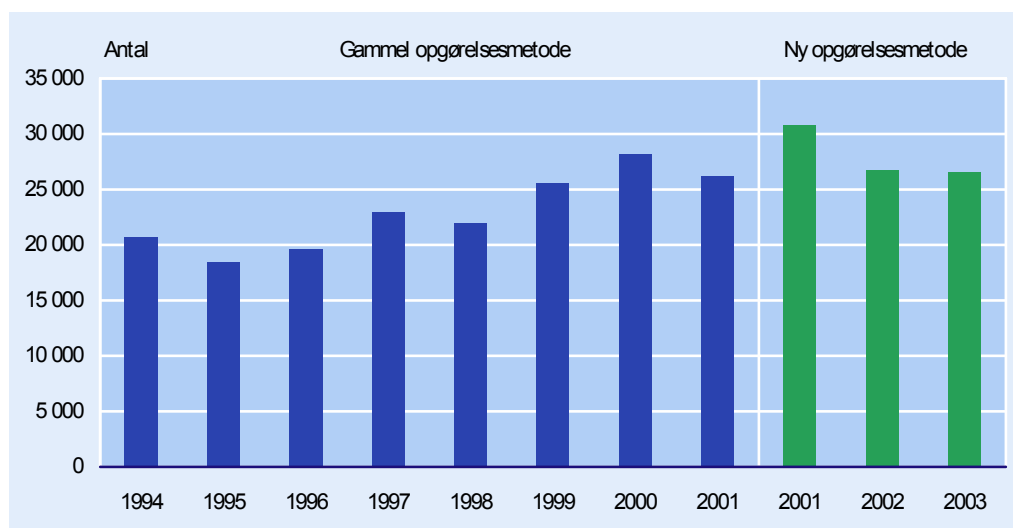
Når man ser på antal ansatte pr. arbejdsgiver har det stor indflydelse, hvilken ejerform den nye virksomhed har, jf. tabel 4.3. Således havde personligt ejede nye virksomheder i 2003 2,5 ansatte pr. arbejdsgiver, mens virksomheder, etableret som selskab, havde en del flere, nemlig 3,7 ansatte pr. arbejdsgiver. De nye selskaber har med andre ord 50 pct. flere ansatte pr. arbejdsgiver end de personligt ejede virksomheder.

Tabel 4.3 Antal ansatte pr. arbejdsgiver opdelt på ejerform i etableringsåret

	1994	1995	1996	1997	1998	1999	2000	2001	2002	2003
	----- antal -----									
<b>Gammel metode</b>	<b>3,1</b>	<b>2,9</b>	<b>3,0</b>	<b>3,2</b>	<b>2,9</b>	<b>3,2</b>	<b>3,2</b>	<b>3,3</b>	•	•
Personligt ejede	2,5	2,5	2,3	2,6	2,5	2,6	2,5	2,9	•	•
Selskaber	4,1	3,8	3,8	3,8	3,3	3,8	3,6	3,6	•	•
	----- antal -----									
<b>Ny metode</b>	•	•	•	•	•	•	•	<b>3,7</b>	<b>3,6</b>	<b>3,3</b>
Personligt ejede	•	•	•	•	•	•	•	2,6	2,6	2,5
Selskaber	•	•	•	•	•	•	•	4,3	4,1	3,7

Anm.: Databrud i 2001. Opgjort ekskl. øvrige selskaber.  
Kilde: Iværksætterdatabasen.

Figur 4.4 **Antal beskæftigede i de nye virksomheder i etableringsåret**



Anm.: Databrud i 2001. Opgjort ekskl. øvrige selskaber.  
Kilde: Iværksætterdatabasen.

*Det udvidede beskæftigelsesbegreb*

Virksomhederne beskæftiger flere personer end dem, der er egentlige hovedbeskæftigede lønmodtagere i virksomheden (svarende til det anvendte begreb i tabel 4.1). Beskæftigelsesbegrebet kan således udvides til at omfatte bibeskæftigede, medarbejdende ægtefæller og iværksætteren selv, hvis vedkommende ikke er registreret som lønmodtager i virksomheden. Det må som minimum dertil antages, at alle nyetableringer har mindst én beskæftiget person (fx iværksætteren), der kan skabe den økonomiske aktivitet, der er en forudsætning for, at virksomheden tælles med i statistikken. Konsekvensen af denne antagelse er, at nye virksomheder "tildeles" mindst én ansat, hvis der ellers ikke er registreret hverken iværksættere eller lønmodtagere på virksomheden.

*I 2003 var der 26.500 beskæftigede i de nye virksomheder*

Med denne definition er der i 2003 26.489 beskæftiget i de nye virksomheder. Selskaber og personligt ejede virksomheder har de seneste år i alt beskæftiget ca. lige mange personer, på trods af, at de personligt ejede virksomheder i 2003 udgjorde mere end to tredjedele af de etablerede virksomheder.

*Fra 1994 til 2001 steg antallet af beskæftigede med 5.500*

I perioden 1994 til 2001 steg det samlede antal beskæftigede i de nye virksomheder fra 20.700 til 26.200. I hele perioden var de fleste beskæftigede i de personligt ejede virksomheder, men forholdet mellem selskaber og personligt ejede virksomheder blev konstant mindre. Således havde de personligt ejede virksomheder mere end 5 gange flere beskæftigede i 1994 i forhold til selskabernes, mens det i 2001 kun var 1,6 gange så mange.

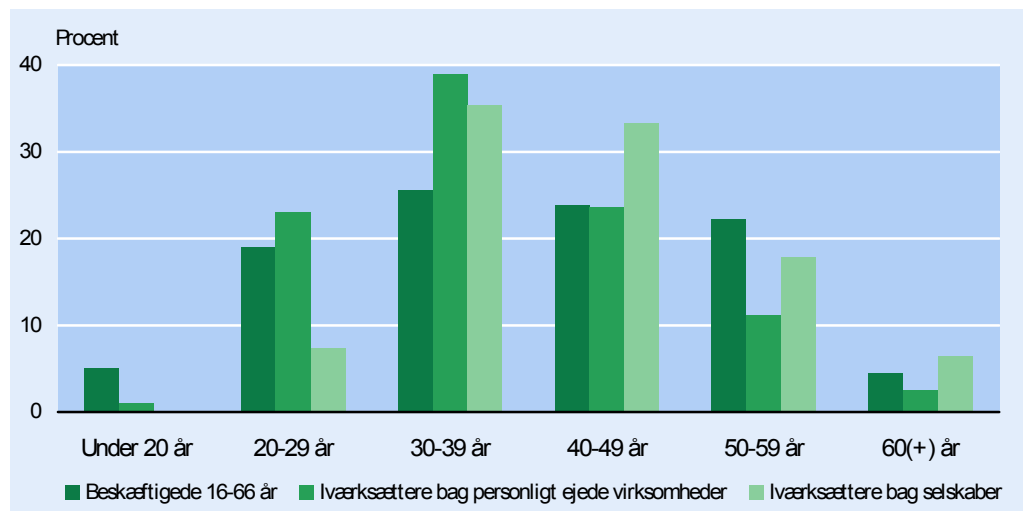
Tabel 4.4 **Antal beskæftigede i de nye virksomheder i etableringsåret**

	1994	1995	1996	1997	1998	1999	2000	2001	2002	2003
antal										
<b>Gammel metode</b>	<b>20 685</b>	<b>18 465</b>	<b>19 641</b>	<b>22 982</b>	<b>21 895</b>	<b>25 505</b>	<b>28 181</b>	<b>26 169</b>	•	•
Personligt ejede	17 467	15 881	15 681	17 298	16 831	18 626	18 921	16 214	•	•
Selskaber	3 218	2 584	3 960	5 684	5 064	6 879	9 260	9 955	•	•
antal										
<b>Ny metode</b>	•	•	•	•	•	•	•	<b>30 756</b>	<b>26 760</b>	<b>26 489</b>
Personligt ejede	•	•	•	•	•	•	•	15 047	13 828	13 407
Selskaber	•	•	•	•	•	•	•	15 709	12 932	13 082

Anm.: Databrud i 2001. Opgjort ekskl. øvrige selskaber.  
Kilde: Iværksætterdatabasen.

## 5. Iværksætterens profil 2003

Figur 5.1 Aldersfordelingen. 2003



Kilde: Iværksætterdatabase og Befolkningsstatistik.

*Lige mange beskæftigede i grupperne ml. 20 - 60 år*

De fleste iværksættere er yngre. Således er 56 pct. af iværksætterne under 40 år. I befolkningen er kun 47 pct. i denne aldersgruppe, og af de beskæftigede er det knap 50 pct.

*- mens iværksætternes alder har betydning for valget af ejerform*

Der er stor forskel på, hvilken ejerform den unge og den ældre iværksætter vælger. Unge iværksættere starter personligt ejede virksomheder, mens iværksættere, der er lidt ældre, starter deres virksomheder i selskabsform. Således blev næsten 70 pct. af selskaberne startet af iværksættere i aldersgrupperne mellem 30 og 50 år, og næsten 20 pct. af dem var over 50 år. Mens der kun er en lille andel af de nyetablerede personligt ejede virksomheder, som startes af personer over 60 år, er det 6 pct. af selskaberne.

*Flest ældre starter selskaber*

Tidligere analyser har vist, at både alder og opstart i selskabsform synes at have en positiv indvirkning på virksomhedens overlevelse<sup>7</sup>. I afsnittet i denne publikation om vækst ses ligeledes, at virksomheder, som opnår vækst, oftest er selskaber, og at de startes af iværksættere, som er over 30 år.

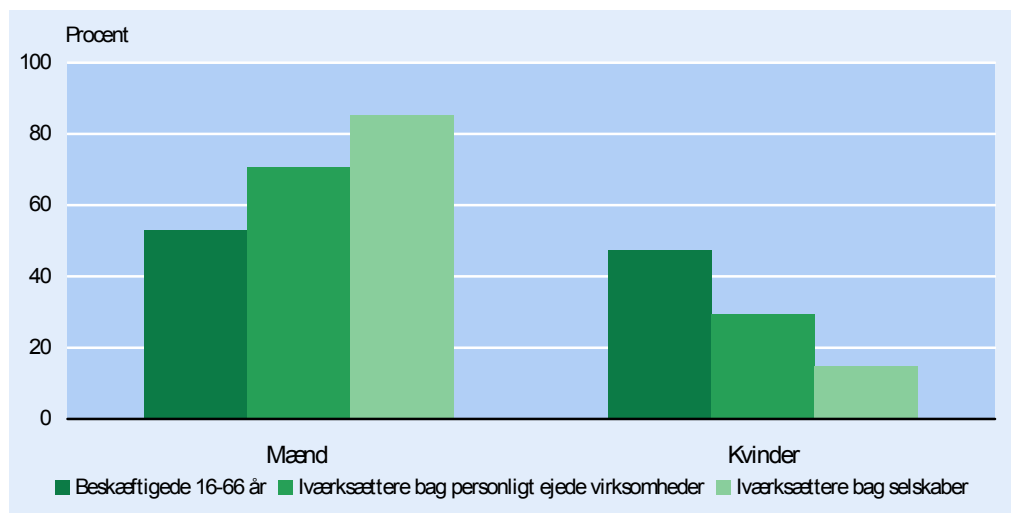
Tabel 5.1 Aldersfordelingen. 2003

	Alder						I alt
	Under 20	20-29	30-39	40-49	50-59	60+	
	pct.						
Beskæftigede (16–66 år)	5,0	19,0	25,6	23,8	22,2	4,4	100,0
Iværksætteren bag personligt ejede	1,0	23,0	39,0	23,5	11,1	2,4	100,0
Iværksætteren bag selskaber	0,0	7,3	35,3	33,2	17,8	6,4	100,0
Iværksættere i alt	0,7	17,8	37,7	26,7	13,3	3,7	100,0

Kilde: Iværksætterdatabase og Registerbaserede Arbejdsstyrkestatistik.

<sup>7</sup> Vækst og dynamik i nye virksomheder – 5. statistiske portræt. EBST 2005.

Figur 5.2 **Kønsfordelingen. 2003**



Kilde: Iværksætterdatabasen og Befolkningsstatistik.

*75 pct. af iværksætterne er mænd*

Flest nye virksomheder startes af mænd. Det kan skyldes, at mændene i højere grad end kvinderne ser tilværelsen som iværksætter som et alternativ til at være lønmodtager. De nyeste tal viser således, at 75 pct. iværksættere er mænd. Til sammenligning er 53 pct. af de beskæftigede mænd og 47 pct. er kvinder. I Sverige er 66 pct. af iværksættere mænd.<sup>8</sup>

*- og endnu flere bag selskaberne*

Tendensen er endnu tydeligere, når der fokuseres på selskaberne, hvor flere end 85 pct. af iværksætterne er mænd.

Bagud i tid findes der kun data om iværksætterne bag de personligt ejede virksomheder. Fra 1994 til 2003 svinger kønsfordelingen for disse virksomheder kun lidt. I denne gruppe er ca. 70 pct. mænd og ca. 30 pct. kvinder.

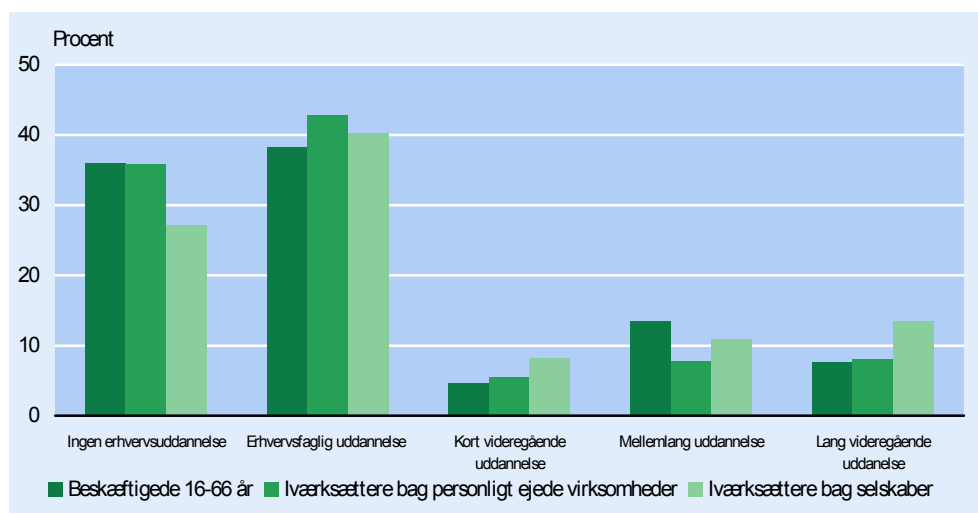
Tabel 5.2 **Kønsfordelingen. 2003**

	Mænd	Kvinder	I alt
	pct.		
Beskæftigede (16–66 år)	52,8	47,2	100,0
Iværksætteren bag ved personligt ejede	70,6	29,4	100,0
Iværksætteren bag selskaber	85,2	14,8	100,0
Iværksættere i alt	75,4	24,6	100,0

Kilde: Iværksætterdatabasen og Registerbaserede Arbejdsstyrkestatistik..

<sup>8</sup> Jf. "Nyføretagandet i Sverige 2004 och 2005", [www.itps.se](http://www.itps.se).

Figur 5.3 Uddannelsesniveau. 2003



Kilde: Iværksætterdatabasen og Befolkningsstatistik.

*Iværksætternes uddannelsesniveau*

Sammenlignes iværksætternes uddannelsesniveau med det generelle uddannelsesniveau i befolkningen, ses det, at flere iværksættere har en erhvervskompetencegivende uddannelse end i befolkningen som helhed. Iværksætterne er altså bedre uddannede end gennemsnittet af de beskæftigede.

*De fleste iværksættere har en erhvervsfaglig uddannelse*

Det er oftest personer med en erhvervsfaglig uddannelse, som bliver iværksættere, og i særdeleshed personer som er uddannede inden for handel og kontor, bygge og anlæg samt jern og metal. Der er en større tradition for at starte sin egen virksomhed inden for de erhvervsfaglige uddannelser end inden for andre uddannelsesretninger.

*Iværksætterne bag selskaberne er generelt højere uddannede*

Fokuseres der på de videregående uddannelser, har ca. hver femte iværksætter bag de personligt ejede virksomheder en videregående uddannelse. Blandt de beskæftigede er det ca. 25 pct. Iværksætterne bag selskaberne er generelt højere uddannede. Her har hver tredje en videregående uddannelse og hver fjerde endda en mellemlang eller lang videregående uddannelse.

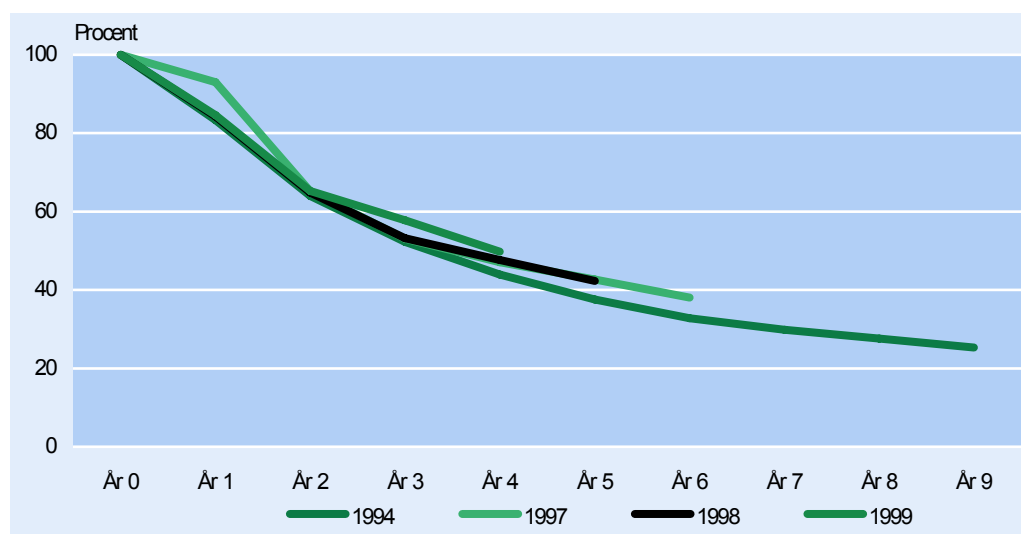
Tabel 5.3 Uddannelsesniveau. 2003

	Beskæftigede (16-66 år)	Iværksættere bag personligt ejede	Iværksættere bag selskaber	Iværksættere i alt
	pct.			
<b>I alt</b>	<b>100,0</b>	<b>100,0</b>	<b>100,0</b>	<b>100,0</b>
Ingen erhvervskompetencegivende uddannelse	36,0	35,9	27,1	33,0
Erhvervsfaglig uddannelse	38,3	42,9	40,2	42,0
Kort videregående uddannelse	4,6	5,4	8,3	6,4
Mellemlang videregående uddannelse	13,4	7,8	10,9	8,8
Lang videregående uddannelse	7,6	8,0	13,5	9,8

Kilde: Iværksætterdatabasen og Registerbaserede Arbejdsstyrkestatistik.

## 6. Overlevelse

Figur 6.1 Overlevende virksomheder etableret i hhv. 1994, 1997, 1998 og 1999



Anm.: Opgjort inkl. øvrige selskaber.  
Kilde: Iværksætterdatabasen.

### Overlevelse og vækst et succeskriterium

Et vigtigt første succeskriterium for en ny virksomhed er, at den overlever. Et andet er, at den over årene bliver økonomisk rentabel. I dette og næste kapitel vil netop overlevelse og vækst i de nye virksomheder blive beskrevet.

### Hvornår er en virksomhed overlevet?

En virksomhed anses for at have overlevet fra et år til det næste år, hvis der er økonomisk aktivitet eller beskæftigelse i virksomheden<sup>9</sup>. Af de nye virksomheder, der er startet i 1994, og hvis økonomiske aktivitet er fulgt frem til 2003, er knap 25 pct. overlevet.

### Flere nye virksomheder er overlevet

Overlevelsesraten er i løbet af 1990'erne steget markant. Overlevelsesraten efter de første 3 år er for virksomheder startet i 1999 således næsten 6 procentpoint højere end for virksomheder startet i 1996.

### De 3 første år er de mest kritiske

Overlevelsen er med andre ord forbedret, men overlevelsesmønstret er uændret: Det er virksomhedernes 3 første leveår, der er de mest kritiske. I den periode ophører 40-50 pct. af virksomhederne. Efter de 3 første leveår er virksomhederne blevet mere robuste, og en stadig mindre andel af virksomhederne ophører. På lang sigt overlever cirka hver fjerde nye virksomhed.

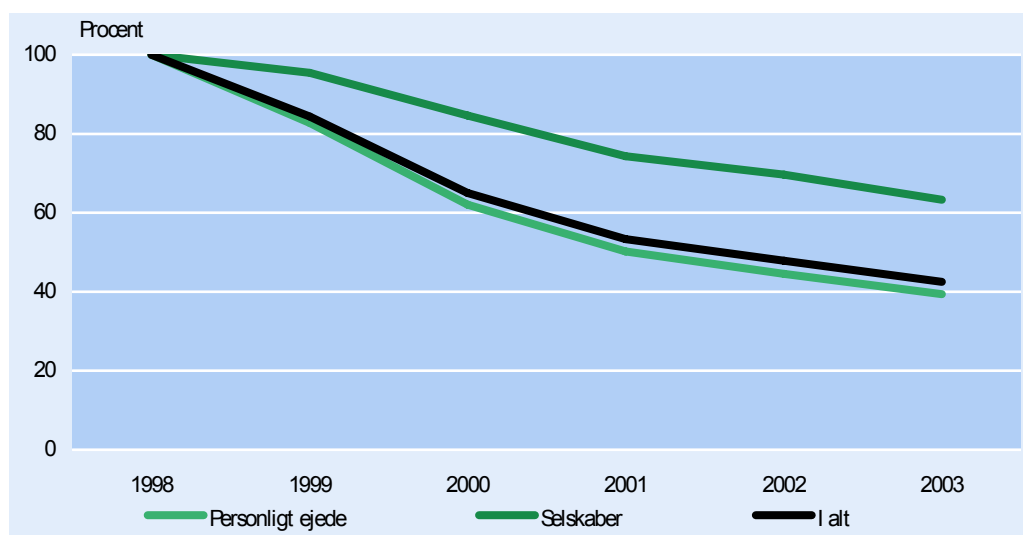
Tabel 6.1 Overlevelse hhv. 3 og 5 år efter etablering

	Overlevelsesgrad	
	efter 3 år	efter 5 år
Virksomheder etableret i 1994 .....	52,2	37,5
Virksomheder etableret i 1996 .....	51,8	38,1
Virksomheder etableret i 1997 .....	53,1	42,6
Virksomheder etableret i 1998 .....	53,2	42,3
Virksomheder etableret i 1999 .....	57,7	•

Anm.: Opgjort inkl. øvrige selskaber.  
Kilde: Iværksætterdatabasen.

<sup>9</sup> For nærmere definition af overlevelse se kapitel 8

Figur 6.2 1998-virksomheder, der har overlevet frem til 2003



Anm.: Opgjort ekskl. øvrige selskaber.  
Kilde: Iværksætterdatabasen.

**Selskaberne overlever oftest**

Når virksomhedernes overlevelsessandsynlighed skal vurderes, er det interessant at se, hvorvidt der er specielle karakteristika ved de virksomheder, der overlever. Tidligere analyser<sup>10</sup> har vist, at overlevelsessandsynligheden øges, når en virksomhed etableres i selskabsform frem for som personligt ejet. Dette resultat bliver understøttet af tabel 6.2.1. Her ses det tydeligt, at mere end 60 pct. af selskaberne fra 1998 overlever mod mindre end 40 pct. af de personligt ejede.

**Selskabernes andel øges**

Som et resultat af selskabernes højere overlevelsesandel går de fra at udgøre 13 pct. af antallet af nye virksomheder i 1998 til efter fem år at udgøre knap 20 pct. af de virksomheder, som har overlevet.

Isoleret set kan det med andre ord godt betale sig at starte en ny virksomhed i selskabsform frem for som personligt ejet virksomhed.

Tabel 6.2.1 Overlevelsesgrad for 1998-virksomheder, der har overlevet op til 2003

	1998	1999	2000	2001	2002	2003
	pct.					
<b>I alt</b>	<b>100,0</b>	<b>84,4</b>	<b>65,0</b>	<b>53,4</b>	<b>47,8</b>	<b>42,6</b>
Personligt ejede	100,0	82,7	62,0	50,2	44,5	39,4
Selskaber	100,0	95,4	84,6	74,3	69,6	63,3

Anm.: Ekskl. øvrige selskaber.  
Kilde: Iværksætterdatabasen.

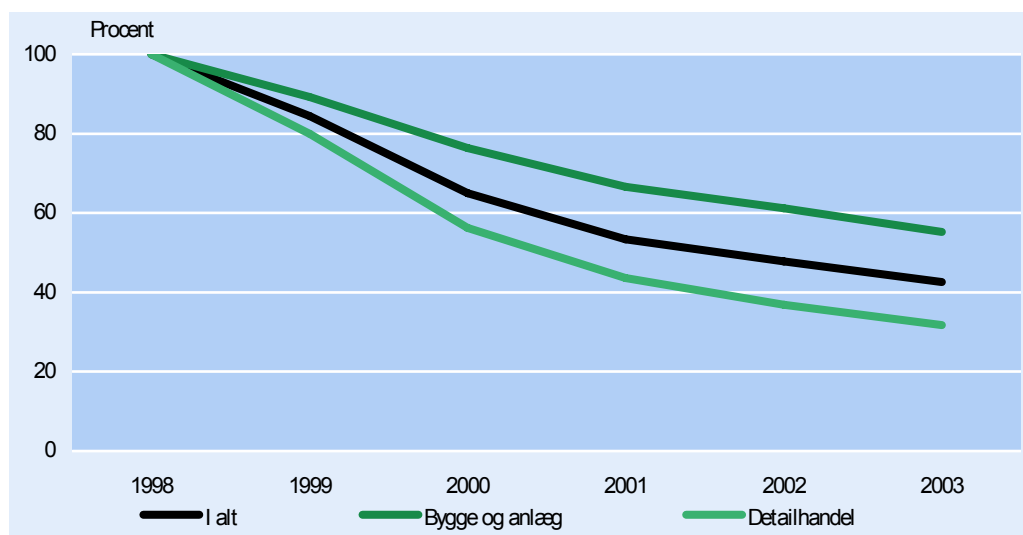
Tabel 6.2.2 Overlevende 1998-virksomheder, fordelt på ejerform

	1998	1999	2000	2001	2002	2003
	pct.					
<b>I alt</b>	<b>100,0</b>	<b>100,0</b>	<b>100,0</b>	<b>100,0</b>	<b>100,0</b>	<b>100,0</b>
Personligt ejede	86,9	85,1	82,9	81,7	80,9	80,4
Selskaber	13,1	14,9	17,1	18,3	19,1	19,6

Anm.: Ekskl. øvrige selskaber.  
Kilde: Iværksætterdatabasen.

<sup>10</sup> Vækst og dynamik i nye virksomheder, - 5.statistiske portræt. EBST 2005

Figur 6.3 1998-virksomheders overlevelsesandel i udvalgte brancher



Anm.: Opgjort ekskl. øvrige selskaber.  
Kilde: Iværksætterdatabasen.

Højest overlevelses-  
grad inden for  
Videnservice

Tidligere statistiske analyser<sup>11</sup> af nye virksomheders overlevelsessandsynlighed viser, at den branche, virksomheden starter i, har stor betydning for, hvorvidt virksomheden på lang sigt er blandt de overlevende eller de ophørte. Således har virksomheder indenfor *Videnservice*, *Bygge og anlæg* eller *Industri* den højeste overlevelsessandsynlighed.

Inden for bygge- og  
anlægsbranchen  
overlever flest nye  
virksomheder...

Figur 6.3 og tabel 6.3 understøtter disse tidligere analysers resultater og viser ligeledes, at der er store branchemæssige forskelle på graden af overlevelse. Over 50 pct. af alle virksomheder inden for *Industri* og *Bygge og anlæg* var stadig aktive efter 5 år. Forklaringen kan blandt andet skyldes, at en større andel af disse virksomheder er etableret som selskaber, hvilket, som tidligere nævnt, har en positiv effekt på overlevelsessandsynligheden. Henholdsvis 18 og 16 pct. af de nye virksomheder i disse brancher blev i 1998 etableret som selskaber.

...og færrest inden for  
Hotel- og restauration  
og Detailhandel

*Hotel og restauration* samt *Detailhandel* er de to brancher med den laveste overlevelsessandsynlighed. Det er samtidig to brancher, hvor kun en mindre andel etableres som selskaber – hhv. 10 og 7 pct. af virksomhederne i 1998.

Tabel 6.3 Overlevelsesandel for 1998-virksomheder, i udvalgte brancher

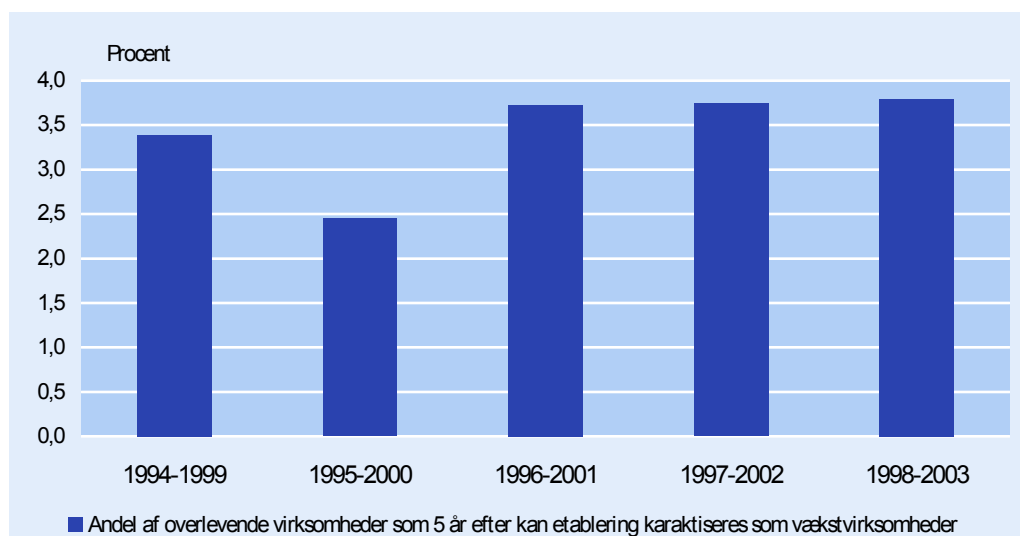
	1998	1999	2000	2001	2002	2003
	pct.					
<b>I alt</b>	<b>100,0</b>	<b>84,4</b>	<b>65,0</b>	<b>53,4</b>	<b>47,8</b>	<b>42,6</b>
Industri	100,0	89,5	73,2	62,1	57,7	52,9
Bygge og anlæg	100,0	89,2	76,3	66,6	61,2	55,2
Detailhandel	100,0	80,0	56,3	43,6	36,9	31,7
Hotel og rest.	100,0	81,5	55,9	41,7	35,4	30,7
Videnservice	100,0	84,4	64,9	52,7	47,6	43,0

Anm.: Opgjort ekskl. øvrige selskaber. I tabellen er der gengivet data for udvalgte brancher. *I alt*-rækken indeholder gennemsnittet for alle brancher.  
Kilde: Iværksætterdatabasen.

<sup>11</sup> Bl.a. Vækst og dynamik i nye virksomheder, - 5.statistiske portræt. EBST 2005

## 7. Vækstvirksomheder

Tabel 7.1 Andelen af vækstvirksomheder 5 år efter etablering



### Forskellige opgørelser af vækstiværksætter

Der findes flere måder at opgøre vækstiværksættere på. Man kan fx undersøge hvor mange ud af en årgang af nye virksomheder, der bliver til vækstvirksomheder. Alternativt kan man undersøge, hvor mange ud af den samlede bestand af iværksættere, der kan karakteriseres som vækstvirksomheder<sup>12</sup>. Andre opgørelser fokuserer på vækst i omsætning<sup>13</sup> eller i beskæftigelse. Endelig kan der være forskel på antallet af år, der indgår i målingen, så væksten skal opnås over fx 3 år eller 5 år.

### Det er den forholdsvis udvikling, der er interessant

Uanset hvilken definition, der anvendes, er resultatet for Danmark, at andelen af vækstiværksættere ligger i størrelsesordenen 5 pct. Det interessante er, at undersøge om der kommer flere vækstiværksættere over tid, og hvordan Danmark klarer sig i sammenligning med andre lande.

### Den anvendte definition

Vækstvirksomheder er her defineret som virksomheder, der 5 år efter etablering har mere end 5 ansatte og en omsætning på mindst 5 mio. kr. Herudover skal virksomheden have opnået en gennemsnitlig vækst i antal ansatte og omsætning på mindst 60 pct. fra etableringsåret og 5 år frem<sup>14</sup>. Det vil sige, at det er årgange, der undersøges.

### Udvikling i antallet af vækstvirksomheder

I figur 7.1 er fem årgange sammenlignet. Andelen af vækstvirksomheder har for de seneste tre årgange været nogenlunde stabil. For årgangen 1998 kunne 3,8 pct. af de overlevende virksomheder karakteriseres som vækstvirksomheder i 2003. 1998 var således den årgang, hvor der blev etableret flest vækstvirksomheder, når man sammenligner med de 4 forrige årgange.

Tabel 7.1 Andelen af vækstvirksomheder 5 år efter etablering

	1994 – 1999	1995 – 2000	1996 – 2001	1997 – 2002	1998 – 2003
	pct.				
<b>I alt</b>	<b>100</b>	<b>100</b>	<b>100</b>	<b>100</b>	<b>100</b>
Vækstvirksomheder	3,39	2,45	3,73	3,75	3,79
Øvrige virksomheder	96,61	97,55	96,27	96,25	96,21

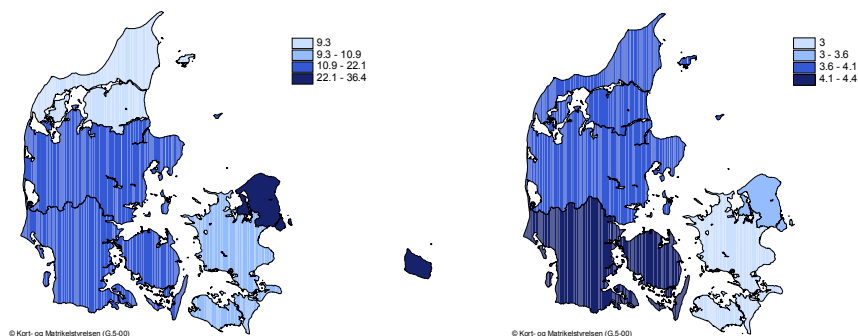
Kilde: Iværksætterdatabasen.

<sup>12</sup> I Iværksætterindekset 2005 er der anvendt en definition, hvor vækstiværksættere er sat i forhold til den samlede bestand af iværksættere, jf. Iværksætterindeks 2005, Erhvervs- og Byggestyrelsen.

<sup>13</sup> Fx Dagbladet Børsens årlige opgørelse af Gazeller.

<sup>14</sup> Da virksomhederne er startet på forskellige tidspunkter i etableringsåret, vil der være virksomheder, der er næsten 6 år.

Figur 7.2 Procentfordeling af vækstvirksomheder. Andel af vækstvirksomheder. 2003



Anm.: Figuren angiver procentfordelingen af vækstvirksomheder. Danmark er lig med 100 pct.  
Kilde: Iværksætterdatabasen.

Anm.: Figuren angiver andelen af vækstvirksomheder i forhold til alle overlevende virksomheder.  
Kilde: Iværksætterdatabasen.

Flest vækstvirksomheder i Region Hovedstaden

En geografisk opdeling af vækstvirksomhederne viser (jf. venstre kort), at der er flest vækstvirksomheder i Region Hovedstaden (36,4 pct.), mens færrest er placeret i Region Nordjylland (9,3 pct.).

Men andelen af vækstvirksomheder er højest i Region Syddanmark

I den højre Danmarkskort er vist, hvor mange af regionernes overlevende virksomheder, der er blevet til vækstvirksomheder. Tallet for hele Danmark er 3,8 pct. Over dette gennemsnit ligger regionerne Syddanmark, Midtjylland og Nordjylland. Region Hovedstaden ligger med 3,6 pct. forholdsvis tæt på gennemsnittet, mens Region Sjælland ligger 0,8 procentpoint under.

Region Hovedstaden kunne have flere vækstvirksomheder

Det vil med andre ord sige, at selvom Region Hovedstaden har mange vækstvirksomheder, ligger regionen under landsgennemsnittet, når det drejer sig om, hvor mange af en regions overlevende virksomheder, der bliver til vækstvirksomheder. I Region Syddanmark (4,4 pct.) og Region Nordjylland (4,0) er der således flere af de overlevende virksomheder, der bliver til vækstvirksomheder, end der er i Region Hovedstaden (3,6 pct.).

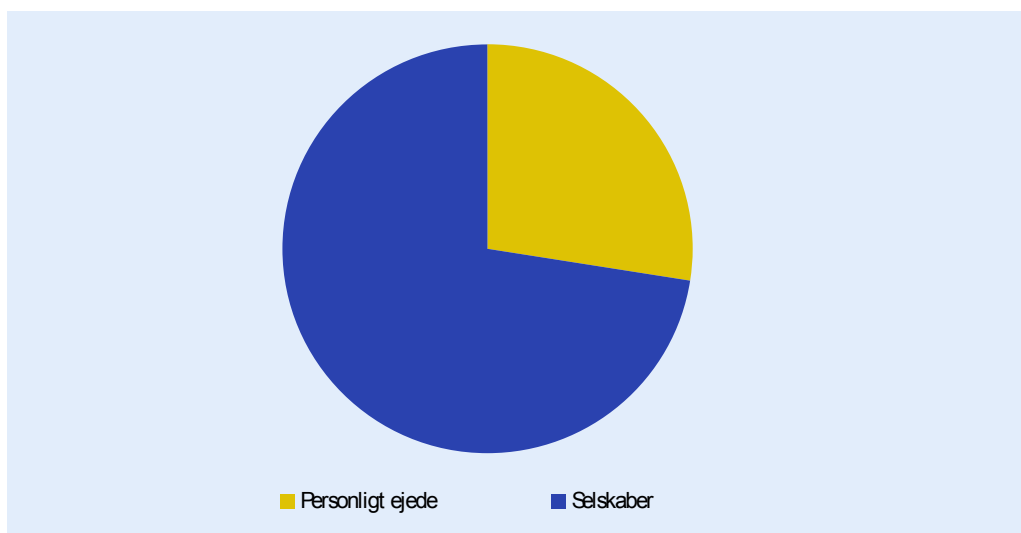
Tabel 7.2 Fordeling af overlevende virksomheder 5 år efter etablering

	Region Hovedstaden	Region Sjælland	Region Syddanmark	Region Midtjylland	Region Nordjylland	I alt
	pct.					
Overlevende vækstvirksomheder	36,4	10,9	21,3	22,1	9,3	100
Alle overlevende virksomheder	38,5	13,9	18,2	20,7	8,7	100
Andel af vækstvirksomheder*	3,6	3,0	4,4	4,1	4,0	3,8

\* "Andel af vækstvirksomheder" er andelen af vækstvirksomheder i forhold til overlevende 1998-virksomheder.

Kilde: Iværksætterdatabasen.

Figur 7.3 **Vækstvirksomheder fordelt på ejerform**



*72 pct. af vækstvirksomhederne blev etableret som selskab*

Af de 16.063 nye virksomheder, som blev etableret i 1998, er ca. 6.700 stadig aktive i 2003. Heraf kan knap 4 pct. betegnes som vækstvirksomheder. Hele 72 pct. af disse blev etableret som selskab i startåret. Dette skal ses i forhold til, at kun 13 pct. af alle nye virksomheder i 1998 blev etableret som selskab.

*Vækst afhænger af selskabsform*

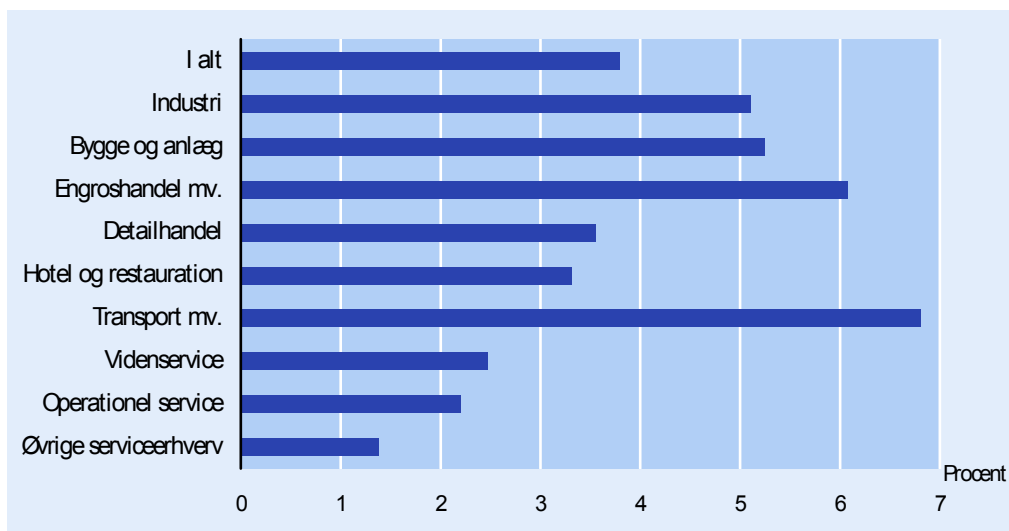
Kun godt 1 pct. af de overlevende personligt ejede virksomheder bliver vækstvirksomheder, mens det gælder mere end 14 pct. af de overlevende selskaber. Det er således tydeligt, at nye virksomheder etableret i selskabsform dels har en større sandsynlighed for at overleve, dels en betydelig højere sandsynlighed for at opnå vækst.

Tabel 7.3 **Antal af vækstvirksomheder fordelt på ejerform i startåret**

	1998-virksomheder - heraf virksomheder som overlevet til 2003		Andel vækstvirksomheder
	antal	blev vækstvirksomheder	pct.
<b>I alt</b>	<b>6 721</b>	<b>257</b>	<b>3,8</b>
Personligt ejede	5 407	71	1,3
Selskaber	1 314	186	14,2

Kilde: Iværksætterdatabase.

Figur 7.4 1998-vækstvirksomheders andel af branchen i 2003



Kilde: Iværksætterdatabasen.

*Flest vækstvirksomheder i transportbranchen*

Betragtes vækstvirksomhederne ud fra, hvilken branche de blev etableret i, er transportbranchen den branche, der genererer flest vækstvirksomheder. Ca. 7 pct. af de overlevende virksomheder inden for *Transport mv.* kan i 2003 defineres som vækstvirksomheder. En tendens der også ses blandt de ældre virksomheder inden for branchen.

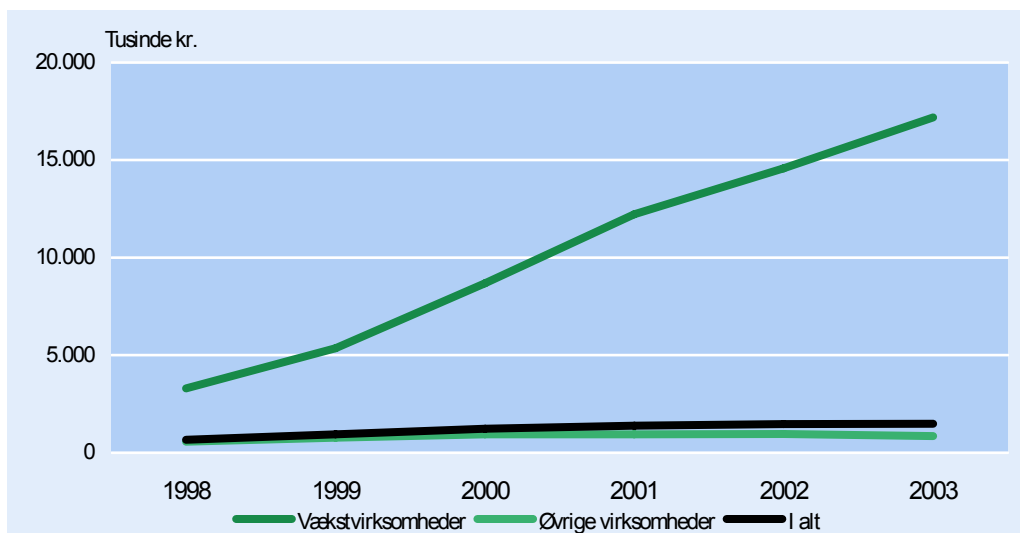
Andre vækstbrancher er *Engroshandel*, *Bygge og anlæg* samt *Industri*, mens der ikke er mange virksomheder inden for *Videnservice*, der opnår vækst. Således ligger andelen af vækstvirksomheder i *Videnservice* under gennemsnittet.

Tabel 7.4 1998-vækstvirksomhedernes andel af branchen i 2003

	I alt
<b>I alt</b>	<b>3,8</b>
Industri	5,1
Bygge & Anlæg	5,2
Engroshandel mv.	6,1
Detailhandel	3,5
Hotel og restauration	3,3
Transport mv.	6,8
Videnservice	2,5
Operationel service	2,2
Øvrige serviceerhverv	1,4

Kilde: Iværksætterdatabasen.

Figur 7.5 1998-virksomhedernes gennemsnitlige omsætning



Kilde: Iværksætterdatabasen.

**Fordobling af omsætning**

Den gennemsnitlige omsætning i etableringsåret for 1998-virksomhederne var 660.000 kr. En omsætning, der efter 5 år, var steget til knap 1,5 mio. kr. i 2003. Samtlige overlevende virksomheder oplevede altså en gennemsnitlig årlig vækstrate på 18 pct. i løbende priser.

**Gennemsnitlig årlig vækstrate på 39 pct.**

For vækstvirksomhederne er udviklingen betydeligt mere markant. De virksomheder, der i 2003 blev kategoriseret som vækstvirksomheder, havde i etableringsåret en gennemsnitlig omsætning på 3,3 mio. kr. eller 5 gange de nye virksomheders gennemsnitlige omsætning. I 2003 var vækstvirksomhedernes gennemsnitlige omsætning steget til mere end 17 mio. kr. eller en gennemsnitlig årlig vækstrate på 39 pct. i løbende priser.

**Stor omsætning allerede i startåret**

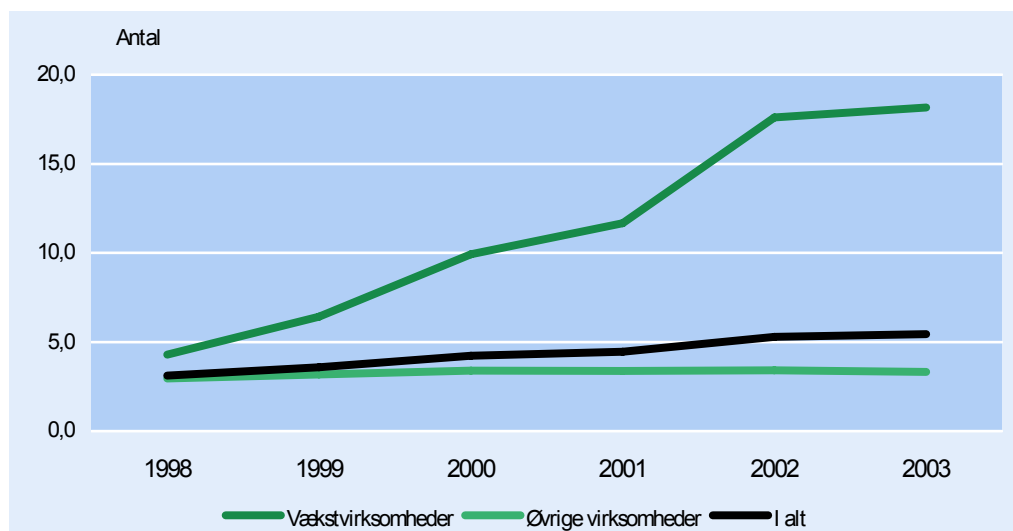
Hele 67 pct. af vækstvirksomhederne havde allerede i startåret en omsætning, der var større end 1,5 mio.kr., svarende til den gennemsnitlige omsætning for alle virksomheder efter 5 år. Betragtes selskaber og personligt ejede nye virksomheder separat, er det ikke overraskende selskaberne, der både i etableringsåret og efter 5 år har den højeste gennemsnitlige omsætning.

Tabel 7.5 1998-virksomhedernes gennemsnitlige omsætning

	Omsætning 1998	Omsætning 2003
	tusind kr.	
<b>I alt</b>	<b>660,9</b>	<b>1 482,0</b>
<b>Vækstvirksomheder</b>	<b>3 292,7</b>	<b>17 191,2</b>
- heraf personligt ejede	2 657,5	11 226,5
- heraf selskaber	3 535,1	19 468,0
<b>Øvrige virksomheder</b>	<b>556,3</b>	<b>857,5</b>
- heraf personligt ejede	357,6	588,4
- heraf selskaber	1 496,1	2 130,5

Kilde: Iværksætterdatabasen.

Figur 7.6 **Antal ansatte pr. arbejdsgiver i overlevende 1998-virksomheder**



Kilde: Iværksætterdatabasen.

**74 pct. stigning i antal ansatte på 5 år**

Det gennemsnitlige antal hovedbeskæftigede i de nye virksomheder i 1998 var 3,1. Efter 5 år er antallet steget til 5,4 ansatte pr. virksomhed. De overlevende virksomheder fra 1998 oplevede gennemsnitlig en stigning i antallet af ansatte på 74 pct., svarende til en gennemsnitlig årlig vækstrate på 12 pct.

**Størst vækst i antal ansatte for vækstvirksomheder**

De nye virksomheder fra 1998, der er karakteriseret ved at være vækstvirksomheder i 2003, har dels gennemsnitligt flere ansatte i startåret dels en betydelig højere stigning i antallet af ansatte efter 5 år. Således har vækstvirksomhederne gennemsnitligt 4,3 ansatte i startåret og 18,2 ansatte efter 5 år. Det svarer til en årlig gennemsnitlig vækstrate på 33 pct.

**49 pct. af selskaberne havde mere end 3 ansatte i etableringsåret**

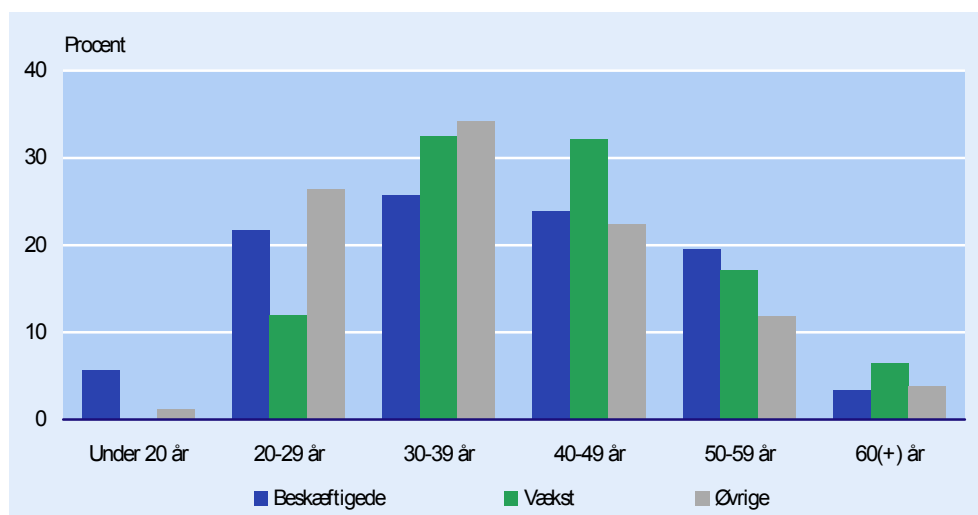
De vækstvirksomheder, der blev etableret i selskabsform, havde i startåret 1998 gennemsnitligt 4,8 ansatte. Hele 49 pct. af disse selskaber havde mere end 3 ansatte svarende til gennemsnittet for den samlede population. Gennemsnittet for de personligt ejede vækstvirksomheder var 2,4 i startåret, og her havde kun 24 pct. mere end 3 ansatte.

Tabel 7.6 **Antal ansatte pr. arbejdsgivende virksomhed i overlevende 1998-virksomheder**

	Ansatte pr. arbejdsgiver i 1998	Ansatte pr. arbejdsgiver i 2003
<b>I alt</b>	<b>3,1</b>	<b>5,4</b>
<b>Vækstvirksomheder i alt</b>	<b>4,3</b>	<b>18,2</b>
- heraf personligt ejede	2,4	13,7
- heraf selskaber	4,8	19,9
<b>Øvrige virksomheder i alt</b>	<b>3,0</b>	<b>3,3</b>
- heraf personligt ejede	2,7	3,0
- heraf selskaber	3,2	3,8

Kilde: Iværksætterdatabasen.

Figur 7.7 **Alder for vækstiværksættere og øvrige iværksættere bag 1998-virksomheder**



Anm.: Aldersfordelingen er baseret på iværksætterens oplysninger i etableringsåret, 1998.  
Kilde: Iværksætterdatabasen.

*Vækstiværksætterne er ældre end de øvrige*

Vækstiværksætterne er ældre end de øvrige iværksættere. Således er 56 pct. af de personer, der skaber vækstvirksomheder over 40 år – og heraf er 17 pct. i aldersgruppen 50-59 år og 6,4 pct. over 60 år. Sammenlignes vækstiværksættere med de beskæftigede er billedet ikke så entydigt. Vækstiværksætterne findes stort set ikke i de yngre aldersgrupper, mens der er væsentligt flere vækstiværksættere end beskæftigede i aldersgrupperne mellem 30 og 49 år. Overraskende er det, at der også er flere vækstiværksættere end beskæftigede i aldersgruppen 60 år og derover.

*Erfaringer og kompetencer er vigtige*

Tallene viser således, at alder og dermed de erfaringer og kompetencer et længere arbejdsliv giver, er tilsyneladende vigtige faktorer for evnen til at skabe vækst i en nystartet virksomhed.

*Men ejerformen er også vigtig*

Personernes alder har, som nævnt tidligere, betydning for, hvilken ejerform den nye virksomhed etableres i. Yngre iværksættere vælger oftere at eje deres virksomhed selv, mens ældre iværksættere vælger en af selskabsformerne. Vækstiværksætterne vælger også oftest at etablere deres virksomhed i selskabsform. Det gælder dog ikke for vækstiværksættere i aldersgruppen 20-29, hvor flest har startet en personligt ejet virksomhed (92,9 pct.).

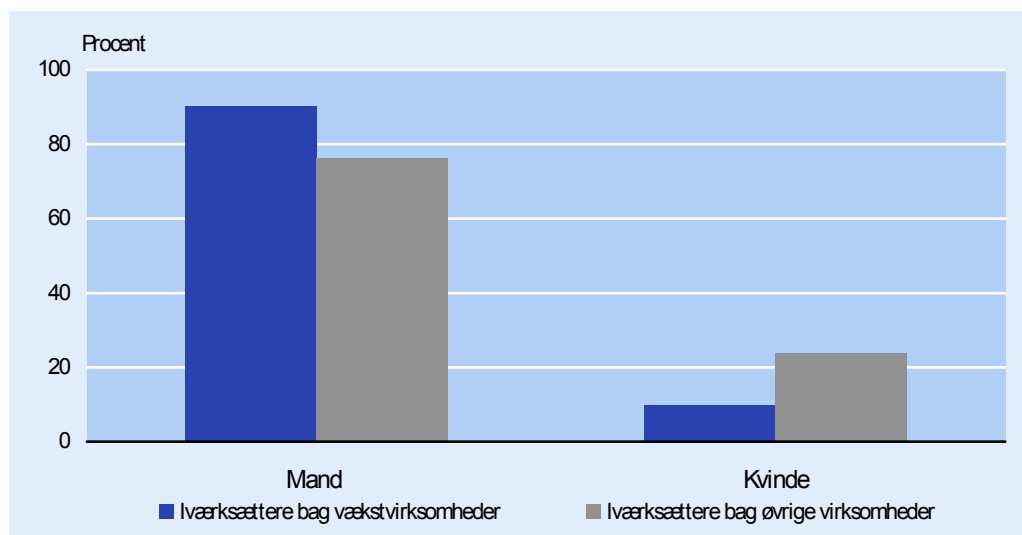
De øvrige virksomheder, der ikke kommer i vækstforløb, startes i højere grad af iværksættere under 40 år. Således er 60 pct. af personerne bag de øvrige virksomheder under 40 år.

Tabel 7.7 **Alder for vækstiværksættere og øvrige iværksættere bag 1998-virksomheder**

	Alder						I alt
	Under 20	20-29	30-39	40-49	50-59	60+	
	pct.						
<b>Alle beskæftigede 16-66 år</b>	<b>5,7</b>	<b>21,7</b>	<b>25,7</b>	<b>23,9</b>	<b>19,6</b>	<b>3,4</b>	<b>100,0</b>
<b>Iværksættere – vækstvirksomheder</b>	<b>0,0</b>	<b>12,0</b>	<b>32,5</b>	<b>32,1</b>	<b>17,1</b>	<b>6,4</b>	<b>100,0</b>
- heraf iværksættere bag personligt ejede	0,0	43,3	45,0	10,0	1,7	0,0	100,0
- heraf iværksættere bag selskaber	0,0	1,1	28,2	39,7	22,4	8,6	100,0
<b>Iværksættere – øvrige virksomheder</b>	<b>1,2</b>	<b>26,4</b>	<b>34,2</b>	<b>22,4</b>	<b>11,9</b>	<b>3,9</b>	<b>100,0</b>
- heraf iværksættere bag personligt ejede	1,5	31,9	37,0	19,9	8,3	1,5	100,0
- heraf iværksættere bag selskaber	0,0	0,9	21,2	33,9	28,5	15,4	100,0

Anm.: Aldersfordelingen er baseret på iværksætterens oplysninger i etableringsåret, 1998.  
Kilde: Iværksætterdatabasen.

Figur 7.8 **Kønsfordeling for vækstiværksættere og øvrige iværksættere bag 1998-virksomheder**



Anm.: Kønsfordelingen er baseret på iværksætterens oplysninger i etableringsåret, 1998.  
Kilde: Iværksætterdatabase.

*De fleste vækstiværksættere er mænd*

Det er i de foregående afsnit blevet vist, at nye virksomheder etableret som selskab har en større sandsynlighed for at opnå vækst, og at en højere andel af mænd vælger selskabsformen, når de starter ny virksomhed, end tilfældet er for kvinder. Det er derfor ikke overraskende at se, at der er betydeligt flere mænd bag vækstvirksomheder, end der er kvinder. Men det er alligevel bemærkelsesværdigt, at hele 92 pct. af iværksætterne bag vækstvirksomheder etableret som selskab er mænd.

*Mandsdominerede brancher opnår vækst*

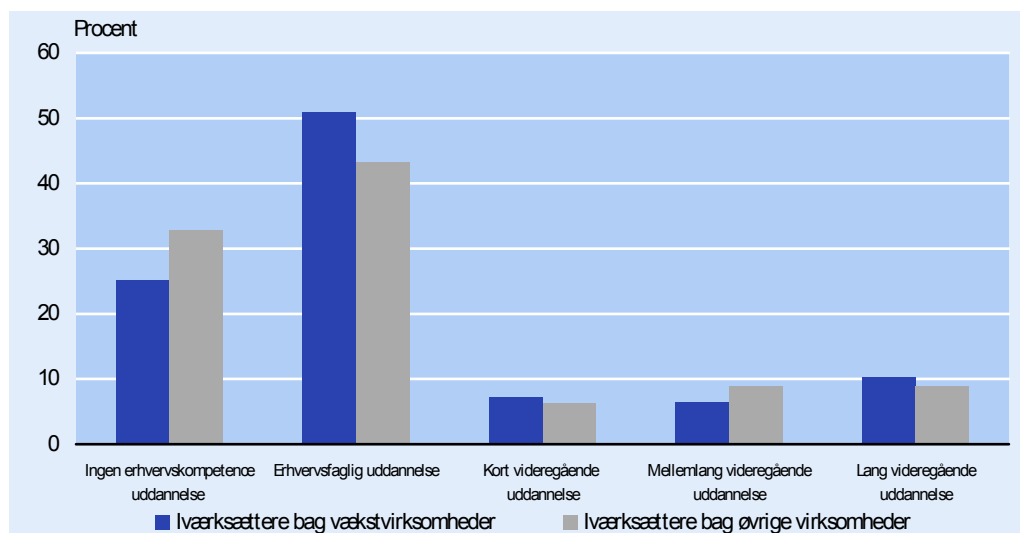
Ud over, at mændene synes at være bedre til at etablere virksomheder i en form som øger sandsynligheden for at overleve, er mænd også bedre til at skabe vækstvirksomheder. Det er måske her værd at holde sig for øje, at det også er traditionelt mandsdominerede brancher, der oftest opnår vækst.

Tabel 7.8 **Kønsfordeling for vækstiværksættere og øvrige iværksættere bag 1998-virksomheder**

	Mand	Kvinde	I alt
	pct.		
<b>Iværksættere – vækstvirksomheder</b>	<b>90,2</b>	<b>9,8</b>	<b>100,0</b>
- heraf iværksættere bag personligt ejede	85,0	15,0	100,0
- heraf iværksættere bag selskaber	92,0	8,0	100,0
<b>Iværksættere – øvrige virksomheder</b>	<b>76,1</b>	<b>23,9</b>	<b>100,0</b>
- heraf iværksættere bag personligt ejede	73,6	26,4	100,0
- heraf iværksættere bag selskaber	87,9	12,1	100,0

Kilde: Iværksætterdatabase.

Figur 7.9

**Højeste fuldførte uddannelse for vækstiværksættere og øvrige iværksættere bag 1998-virksomheder**

Anm.: Uddannelsesniveaulet er baseret på iværksætterens oplysninger i etableringsåret, 1998.

Kilde: Iværksætterdatabase.

**Sammenhæng mellem uddannelse og erhverv**

Iværksætterens uddannelse hænger ofte tæt sammen med iværksætterens erhverv eller den branche, som den nye virksomhed etableres indenfor. Således har iværksætterne inden for brancher som *Transport og Bygge og anlæg* ofte en erhvervsfaglig uddannelse. Omvendt vil virksomheder inden for fx *Videnservice* typisk være domineret af iværksættere med mellemlang og lang videregående uddannelse.

**Iværksætterne har en erhvervsfaglig uddannelse**

En højere andel af vækstvirksomhederne end af de øvrige virksomheder er startet af en iværksætter med en erhvervsfaglig uddannelse. Det passer godt med, at det er inden for brancherne *Transport, Engroshandel, Industri* og *Bygge og anlæg*, at vækstiværksætterne skal findes – brancher, der er domineret af personer med en erhvervsfaglig baggrund.

**Ejerverden vigtigere end uddannelse**

Det er værd at bemærke, at blandt de nye selskaber er iværksætterens uddannelse for såvel dem, der opnår vækst, som for de andre stort set ens. Her betyder uddannelse ikke noget for sandsynligheden for at opnå vækst. Men blandt de personligt ejede virksomheder er der en betydelig højere andel med erhvervsfaglig uddannelse end blandt de øvrige virksomheder. Her synes uddannelse at have meget stor betydning.

Tabel 7.9

**Højeste fuldførte uddannelse for vækstiværksættere og øvrige iværksættere bag 1998-virksomheder**

	I alt		Personligt ejet		Selskaber	
	Vækstvirksomheder	Øvrige virksomheder	Vækstvirksomheder	Øvrige virksomheder	Vækstvirksomheder	Øvrige virksomheder
	— pct. —					
<b>I alt</b>	<b>100,0</b>	<b>100,0</b>	<b>100,0</b>	<b>100,0</b>	<b>100,0</b>	<b>100,0</b>
Ingen erhvervskompetencegivende uddannelse	25,2	32,8	25,0	34,6	25,3	24,6
Erhvervsfaglig uddannelse	50,9	43,2	70,0	43,5	44,3	42,1
Kort videregående uddannelse	7,3	6,2	1,7	6,3	9,2	6,1
Mellemlang videregående uddannelse	6,4	8,8	0,0	8,1	8,6	12,4
Lang videregående uddannelse	10,3	8,9	3,3	7,6	12,6	14,8

Anm.: Uddannelsesniveaulet er baseret på iværksætterens oplysninger i etableringsåret, 1998.

Kilde: Iværksætterdatabase.

## 8. Datamateriale

### 8.1 Databrud

<i>Databrud i 2001</i>	Grundlaget for statistikken om nye virksomheder herunder iværksættere er ændret. Danmarks Statistik har omlagt statistikken fra året 2001 og frem. Ændringerne betyder, at data før og efter 2001 ikke direkte kan sammenlignes. Der er dog omkring 70 pct. af virksomhederne, der indgår både i den nye og den gamle opgørelse.
<i>Både metode...</i>	Den nye opgørelsesmetode afviger på flere punkter fra den hidtidige. Et væsentligt element i den nye metode er, at der stilles et højere aktivitetskrav til den nye virksomhed for, at den kan indgå i statistikken.
<i>... og kilde ændres</i>	Det nye datagrundlag er baseret på Det Centrale Virksomhedsregister, hvor det tidligere datagrundlag var baseret på momsindberetninger til Skat. Denne ændring har medført, at der opfanges flere virksomheder.
<i>Nyt krav til aktivitetsniveau</i>	I den nye statistik medtages kun virksomheder, som har haft ATP-indbetalinger svarende til mindst 0,5 årsværk og/eller har haft en beregnet indtjening af en vis størrelse. Disse betegnes reelt aktive virksomheder. Indtjeningen er beregnet ud fra omsætningen. Omsætningen, der svarer til en given indtjening, varierer fra branche til branche. I brancher inden for engros-handel er omsætningsgrænsen typisk over 150.000 kr., mens den for brancher i industri typisk ligger mellem 75.000 og 100.000 kr.
<i>Statistisk tærskel frasorterer de små</i>	Afgrænsningen, som skal ses i forhold til aktivitetsniveauet, kommer således til at fungere som en statistisk tærskel. Det betyder, at firmaer helt uden aktivitet eller med en aktivitet, som må betegnes som værende af hobbymæssig karakter, ikke længere indgår i statistikken.
<i>Gammelt krav til aktivitetsniveau</i>	Kravet til, at en virksomhed blev betragtet som aktiv i den gamle statistik var, at der i 4 kvartaler efter etablering kunne måles økonomisk aktivitet uanset størrelsen. Nye virksomheder, som fx blev momsregistreret i sidste kvartal 2001, blev således kontrolleret frem til og med 3. kvartal 2002.
<i>Inkl. datterselskaber mm.</i>	Ikke kun aktivitetskravet er afgørende for, om en virksomhed tælles med i den nye statistik. Statistikken omfatter desuden både danske og udenlandske datterselskaber, virksomheder, der i forbindelse med overdragelse får nyt CVR-nummer, samt virksomheder, der etableres som led i selskabsregulering eller ved udskillelse af særlige aktiviteter.

### 8.2 Variable

<i>Ejerform</i>	Variablen angiver, om den nye virksomhed er oprettet i selskabsform (A/S eller ApS) eller personligt ejet (enkeltmandsvirksomhed eller interessentselskab). "Øvrige ejerformer" dækker kommanditselskaber, andelsselskaber, udenlandske virksomheder, konsortier mv.
<i>Branche</i>	Den nye virksomheds hovedaktivitet er opgjort og grupperet ud fra den 6-cifrede danske branchenomenklatur.
<i>Kommunekode</i>	De gamle kommunekoder er anvendt ved den geografiske opdeling af nye virksomheder på amter, mens nye kommunekoder er anvendt i regionsopdelingen. I Iværksætterdatabasen og Firmastatistikken er de nye kommunekoder dannet på baggrund af virksomhedernes vejkode.
<i>Omsætning og eksport</i>	Den samlede afgiftsangivne omsætning består af summen af afgiftspligtig indenlandsk omsætning (salg) og afgiftsfri eksport af varer og tjenesteydelser. Variablen er opgjort inkl. diverse afgifter men ekskl. merværdiafgift (moms) på 25 pct.
<i>Antal ansatte</i>	Variablen omfatter hovedbeskæftigede lønmodtagere ult. november, dvs. lønmodtagere i deres primære job i november. Variablen er ekskl. bibeskæftigede lønmodtagere, selvstændige og medarbejdende ægtefæller. I 2001 er der med dette beskæftigelsesbegreb 9.642 ansatte i de nye virksomheder.
<i>Novemberbeskæftigelsen</i>	Hvis beskæftigelsesbegrebet udvides til at indeholde bibeskæftigede, selvstændige og medarbejdende ægtefæller, er der beskæftiget 17.473 i de nye virksomheder i 2001. Men selv med dette begreb vil en ny personligt ejet virksomhed først have ansatte, når der er mindst én person ud over iværksætteren. For virksomheder i selskabsform forholder det sig anderledes. Her kan iværksætteren være ansat og aflønnet af virksomheden, og dermed er selskabet registreret med

ansatte. Men hvis iværksætteren ikke er på lønningslisten, vil der også først være ansatte i et selskab, når der ansættes personer ud over iværksætteren selv.

*Det udvidede  
beskæftigelsesbegreb*

Det er en forudsætning i selve definitionen af en ny virksomhed, at der skal have været aktivitet. Derfor kan beskæftigelsesbegrebet udvides, således at alle virksomheder antages at have mindst én beskæftiget person af varierende arbejdsomfang.

*Højeste fuldførte  
uddannelse*

Den højeste fuldførte uddannelse er opdelt i følgende kategorier:

- Ingen kompetencegivende uddannelse, dvs. personer som har eksamen fra folkeskole og gymnasium samt personer med ingen eller uoplyst uddannelse.
- Erhvervsfaglig uddannelse
- Kort videregående uddannelse
- Mellemlang videregående uddannelse
- Lang videregående uddannelse, herunder bachelorer, ph.d. m.v.

### 8.3 Definitioner og konstruerede variable

*Definition af en  
iværksætter*

En iværksætter er en person, der etablerer en reelt ny virksomhed. Iværksætteren bag enkeltmandsvirksomheder kan umiddelbart identificeres via Danmarks Statistiks Erhvervsregister. Iværksætteren bag ved selskaber er identificeret ved hjælp af informationer fra Erhvervs- og Selskabsstyrelsen.

Iværksætteren bag selskaberne findes ved brug af informationer fra Erhvervs- og Selskabsstyrelsen vedrørende stiftere og bestyrelsesmedlemmer i selskaberne samt oplysninger om de ansatte i selskaberne. Med denne metode identificeres en iværksætter bag 4.158 af de 4.344 selskaber, som blev oprettet i 2003. Når disse matches med befolkningen 1. januar 2004, genfindes 4.082 personer. Alt i alt identificeres derved en iværksætter bag 94 pct. af de nye selskaber fra 2003<sup>15</sup>.

*Etableringsrate*

Etableringsraten er defineret som antallet af nye virksomheder i forhold til den samlede virksomhedsbestand opgjort pr. 100 eksisterende virksomheder.

*Etableringshyppighed*

Etableringshyppigheden er defineret som antallet af ny virksomheder pr. 1.000 indbyggere i alderen 16-66 år.

*Overlevelse*

De nye virksomheders overlevelse er opgjort ud fra Det Centrale Erhvervsregister og Firmaernes køb og salg. En virksomhed anses for overlevet fra år 1 til år 2, hvis der er økonomisk aktivitet i virksomheden i år 2 i form af omsætning eller køb af varer og ydelser til brug for virksomheden. I de tilfælde, hvor virksomheden afmeldes i Skat, undersøges det, om virksomheden er videreført af en anden ejer (person eller selskab). Hvis den nye ejer er registreret første gang i Skat samme år, anses den afmeldte virksomhed som overlevet. Denne kontrol fanger bl.a. de tilfælde, hvor en virksomhed omdannes fra at være personligt ejet til selskabsform.

Udover data vedr. etableringsåret er der til populationen af overlevende virksomheder knyttet oplysninger om omsætning og køb fra Firmaernes køb og salg for årene og om antal ansatte ultimo november samt fuldtidsansatte fra Erhvervsbeskæftigelsesstatistikken.

*Vækstiværksættere og  
vækstvirksomheder*

En vækstiværksætter er personen bag en vækstvirksomhed. Vækstvirksomheder er virksomheder, der 5 år efter etablering har mere end 5 ansatte og en omsætning på mindst 5 mio. kr. Herudover skal virksomheden have opnået en gennemsnitlig vækst i antal ansatte og omsætning på mindst 60 pct. fra etableringsåret og 5 år frem. Andelen af vækstvirksomheder lå i 2003 på 3,8 pct. af alle overlevende virksomheder, som blev etableret i 1998.

### 8.4 Datagrundlag<sup>16</sup>

Iværksætterdatabasen er opbygget på baggrund af en lang række registre. *Tilgangen af nye virksomheder* var indtil 2005 datagrundlaget for Iværksætterdatabasen, og dækkede nye virk-

<sup>15</sup> Metoden er mere udførligt beskrevet i "Vækst og dynamik i nye virksomheder – 5. statistiske portræt. EBST juni 2005.

<sup>16</sup> En nærmere beskrivelse af opbygningen og indholdet i Firmastatistik, Generel firmastatistik og Erhvervsdemografi, findes i de såkaldte varedeklarationer på Danmarks Statistiks hjemmeside [www.dst.dk/Vejviser/Dokumentation/Varedeklarationer](http://www.dst.dk/Vejviser/Dokumentation/Varedeklarationer).

somheder i perioden 1990 til 2001. Fra 2005 er datagrundlaget ændret til den Erhvervsdemografiske Database, som dækker perioden 2001 og frem.

*Firmastatistik, Generel firmastatistik og Integreret Database for Arbejdsmarkedsforskning (IDA)* er benyttet til at supplere Iværksætterdatabasen med oplysninger om f.eks. iværksætterens uddannelsesniveau, alder og køn samt etableringsraten.

## 8.5 Brancher

Tabel 8.1 **Oversigt over branchegrupperingen der er anvendt i publikationen**

Industri	Slagterier mv. Mejerier og isfabrikker Bagerforretninger Anden næringsmiddelindustri Drikkevareindustri Tekstilindustri Beklædningsindustri Læder- og fodtøjsindustri Træindustri Papirindustri Udgivelse af dagblade Udgiver- og forlagsvirksomhed ekskl. dagblade Trykkerier mv. Mineralolieindustri mv. Fremstilling af kemiske råstoffer Fremstilling af maling, sæbe, kosmetik mv. Medicinalindustri Gummi- og plastindustri Glas- og keramisk industri Tegl-, cement- og betonindustri mv. Fremstilling af metal Fremstilling af byggematerialer af metal Fremstilling af håndværktøj, metalemballage mv. Fremstilling af skibsmotorer, kompressorer mv. Fremstilling af maskiner til generelle formål Fremstilling af landbrugsmaskiner Fremstilling af maskiner til industri mv. Fremstilling af husholdningsapparater Fremstilling af edb-udstyr, el-motorer mv. Fremstilling af telemateriel mv. Fremstilling af medicinsk udstyr, instrumenter Skibsværfter og bådebyggerier Fremstilling af transportmidler ekskl. skibe Møbelindustri Fremstilling af legetøj, guld- og sølvvarer mv.
Bygge og anlæg	Entreprenørvirksomhed Murervirksomhed El-installationsvirksomhed VVS-virksomhed Tømrer- og bygningsnedkervirksomhed Maler- og glarmestervirksomhed Anden bygge- og anlægsvirksomhed

Tabel 8.2 (fortsat)

**Oversigt over branchegrupperingen der er anvendt i publikationen**

Engroshandel mv.	<ul style="list-style-type: none"> <li>Handel med biler, motorcykler mv.</li> <li>Autoreparation</li> <li>Servicestationer</li> <li>Engroshandel med korn, foderstof, levende dyr mv.</li> <li>Engroshandel med nærings- og nydelsesmidler</li> <li>Engroshandel med tekstiler, husholdningsartikler mv.</li> <li>Engroshandel med træ og byggematerialer mv.</li> <li>Engroshandel med øvrige råvarer og halvfabrikata</li> <li>Engroshandel med maskiner, udstyr og tilbehør</li> <li>Agentur- og anden engroshandel</li> </ul>
Detailhandel	<ul style="list-style-type: none"> <li>Supermarkeder, kolonialhandel o.l.</li> <li>Specialforretninger med fødevarer</li> <li>Varehuse og stormagasiner</li> <li>Apoteker, parfumerier og materialister mv.</li> <li>Detailhandel med beklædning, fodtøj mv.</li> <li>Detailhandel med boligudstyr, husholdningsapparater mv.</li> <li>Detailhandel fra øvrige specialforretninger mv.</li> <li>Reparation af husholdningsapparater mv.</li> </ul>
Hotel og restauration	<ul style="list-style-type: none"> <li>Hoteller mv.</li> <li>Restauranter mv.</li> </ul>
Transport mv.	<ul style="list-style-type: none"> <li>Fragtvognmænd mv., rørtransport</li> <li>Skibsfart</li> <li>Luftransport</li> <li>Godsbehandling, havne mv., rejsebureauer</li> <li>Post og telekommunikation</li> </ul>
Videnservice	<ul style="list-style-type: none"> <li>Databehandlingsvirksomhed</li> <li>Forskning og udvikling</li> <li>Advokatvirksomhed</li> <li>Revisions- og bogføringsvirksomhed</li> <li>Meningsmåling og markedsanalyse</li> <li>Virksomhedsrådgivning</li> <li>Rådgivende ingeniører, arkitekter mv.</li> <li>Reklame- og markedsføring</li> <li>Anden forretningservice</li> </ul>
Operationel service	<ul style="list-style-type: none"> <li>Formidling af arbejdskraft</li> <li>Detektiv- og overvågningsvirksomhed</li> <li>Rengøringsvirksomhed</li> <li>Fotografisk virksomhed</li> <li>Pakkerier mv.</li> <li>Adresseringsbureauer, tolkning og anden kontorservice</li> </ul>
Øvrige serviceerhverv	<ul style="list-style-type: none"> <li>Ejendomsmæglervirksomhed mv.</li> <li>Udlejning undtagen af fast ejendom</li> <li>Voksenundervisning mv.</li> <li>Renovationsvæsen</li> <li>Forlystelser, kultur og sport</li> <li>Anden servicevirksomhed</li> <li>Uoplyst erhverv</li> </ul>

---

**Erhvervs- og Byggestyrelsen**  
Dahlerups Pakhus  
Langelinie Allé 17  
2100 København Ø  
Tel +45 3546 6000  
[www.ebst.dk](http://www.ebst.dk)