



## **IVÆRKSÆTTERI I REGION NORDJYLLAND – UDFORDRINGER OG MULIGHEDER**

### **BAGGRUND**

Indeværende notat præsenterer et fakta-baseret billede af præstationer og rammer for iværksættere i Region Nordjylland. Notatet stiller skarpt på de udfordringer Region Nordjylland står overfor på iværksætterområdet. Samtidig skitserer notatet, hvilke muligheder regionen har for at styrke rammerne for nordjyske iværksættere. Det udgør dermed grundlaget for de iværksætterforslag, som er blevet spillet ind til Vækstforum for Region Nordjylland.

Notatet er udarbejdet af FORA (Erhvervs- og Byggestyrelsen enhed for Forskning og Analyse) som et led i udarbejdelsen af en erhvervsstrategi for Region Nordjylland. Det bygger på en række data fra den regionale benchmarkmodel, særkørsler i Danmarks Statistik og interview med personer fra den i regionen.

Første udgave af notatet er præsenteret for og diskuteret med en gruppe af nordjyske eksperter på iværksætterområdet på et møde i Aalborg d. 28. juni (se appendiks 1 for en liste over deltager). Indeværende notat er rettet til på baggrund af gruppens kommentarer og input. FORA har det fulde ansvar for notatets indhold og ordlyd.

### **IVÆRKSÆTTERES BETYDNING FOR VELSTANDS- OG PRODUKTIVITETSUDVIKLINGEN**

Iværksættere og nye virksomheder har stor betydning for udviklingen i en regions velstand. En konstant strøm af nye virksomheder bidrager til velstands- og produktivitetsudviklingen ved at fremme innovationen i samfundet og skærpe konkurrencen på markedet. Særlig betydningsfulde er nytænkende og vækstorienterede iværksættere. Analyser fra Økonomi- og Erhvervsministeriet viser, at op mod 17 procent af væksten i produktiviteten kan tilskrives iværksætterne.

Globalisering og udflytning af arbejdspladser understreger betydningen af iværksætteri. En høj iværksætteraktivitet udgør en vigtig kilde til at erstatte de jobs, der flyttes ud. Opgørelser viser, at nye virksomheder i opstartsåret

skaber op mod 26.500 nye jobs på landsplan, og cirka 2.200 af disse jobs er skabt af nordjyske iværksættere.

Det er derfor af stor betydning for Danmarks og Region Nordjyllands produktivitet, velstand og beskæftigelse, at der konstant etableres nye virksomheder, og at en stor del af de nye virksomheder er innovative og vækstorienterede.

## **IVÆRKSÆTTERAKTIVITETEN I REGION NORDJYLLAND**

Danskere er relativt flittige til at starte nye virksomheder og ligger på linie med USA og de bedste lande i Europa. For så vidt angår opstartsrate ligger iværksætteraktiviteten i Region Nordjylland lige under landsgennemsnittet. Nordjylland kan derfor ikke siges at have et problem med opstart af nye virksomheder.

Den samme konklusion gør sig gældende hvis man ser på ”overlevelsen” blandt de nye virksomheder. Tværtimod tyder nye undersøgelser på, at der er en relativt høj overlevelse blandt de nye nordjyske virksomheder. Det gælder i særdeleshed de virksomheder, der har modtaget vejledning og rådgivning gennem Nordjysk Iværksætter Netværk.

Region Nordjylland halter derimod markant efter de bedste danske regioner hvis man ser på væksten i nye virksomheder. Generelt har Danmark et stort problem med at skabe vækst i nye virksomheder. Kun 3 procent af de nye danske virksomheder oplever en årlig vækst på mere end 60 procent. Til sammenligning opnår mere end 10 procent af nye amerikanske virksomheder en årlig vækst på mere end 60 procent. Den lave nordjyske vækst i nye virksomheder udgør derfor en særlig kritisk udfordring for regionen.

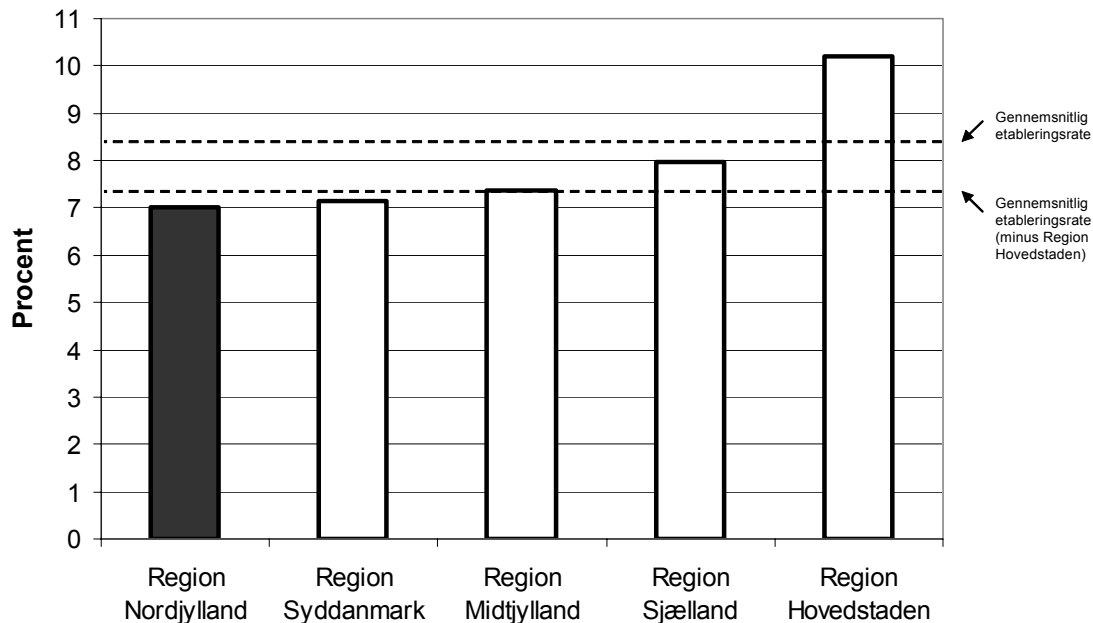
### *Opstarten af nye virksomheder i Region Nordjylland*

Region Nordjylland har den laveste opstartsrate blandt de danske regioner, men forskellene mellem regionerne udenfor hovedstaden er små. I perioden fra 2001 til 2003 blev der i Region Nordjylland startet ca. 3.500 nye virksomheder. Det svarer til, at der årligt startes cirka 1.200 virksomheder eller 7 nye virksomheder per 100 eksisterende. Til sammenligning var opstartsrate i Region Hovedstaden omkring 10 procent. Region Nordjylland halter dog ikke væsentligt efter de tre andre regioner (Figur 1).

Små forskelle i opstartsrate eksisterer indenfor Region Nordjylland. Aalborg har en lidt højere opstartsrate end Thy og resten af Nordjylland. Opstartsrate i Aalborg er 7,5 procent mens den i Thy og Nordjylland er henholdsvis 5,8 og 6,5 procent. Variationen inden for Region Nordjylland svarer til variationen inden for de fire andre regioner; København, Århus,

Odense og de andre store byer har konsekvent højere opstartsrate end landdistrikterne.

Figur 1: Opstartsrate fordelt på 5 regioner 2001-2003 (pct.)



Kilde: Specialkørsel i Danmarks Statistiks Iværksætterstatistik, februar 2006

Note: Figuren viser det gennemsnitlige antal af nye virksomheder per 100 eksisterende virksomheder for perioden 2001 til 2003 fordelt på 5 regioner.

Der er ikke noget der tyder på, at Region Nordjylland adskiller sig markant fra landets øvrige regioner med hensyn til hvilke brancher de nye virksomheder startes op inden for.

Der eksisterer små forskelle i den branchemæssige sammensætning i gruppen af nye virksomheder fra region til region. Andelen af de nye virksomheder i Region Nordjylland, der starter op inden for industri, bygge og anlæg og handel, hotel og restauration, er større end landsgennemsnittet, mens andelen, der starter op inden for finansiering og forretningsservice og inden for offentlige og personlige tjenester, er mindre end gennemsnittet (tabel 1).

Tabel 1: Fordelingen af regionale nyetableringer opdelt på 6 standardgrupper

	Region Hovedstaden	Region Sjælland	Region Syddanmark	Region Midtjylland	Region Nordjylland	I alt
<b>Industri</b>	4,65	5,91	9,62	8,63	7,96	<b>6,72</b>
<b>Bygge og anlæg</b>	12,25	23,59	15,21	14,05	15,65	<b>14,97</b>
<b>Handel, hotel &amp; restauration</b>	31,76	32,07	40,85	38,12	38,91	<b>35,16</b>
<b>Transport</b>	3,32	5,15	3,71	4,56	3,49	<b>3,89</b>
<b>Finansiering &amp; forretningsservice</b>	40,97	28,74	24,05	28,85	28,00	<b>32,96</b>
<b>Offentlige &amp; personlige tjenester</b>	7,05	4,55	6,56	5,79	5,99	<b>6,29</b>
<b>I alt</b>	100,00	100,00	100,00	100,00	100,00	<b>100,00</b>

Kilde: Specialkørsel i Danmarks Statistiks Iværksætterstatistik, August 2006

Note: Antallet af nye virksomheder, antallet af eksisterende virksomheder og etableringsraten opdelt på 111 standardgrupper og de fem regioner kan ses i appendiks 2.

Med undtagelse af Region Hovedstaden synes den branchemæssige fordeling af nye virksomheder i Region Nordjylland dog ikke at adskille sig markant fra fordelingen i landets øvrige regioner.

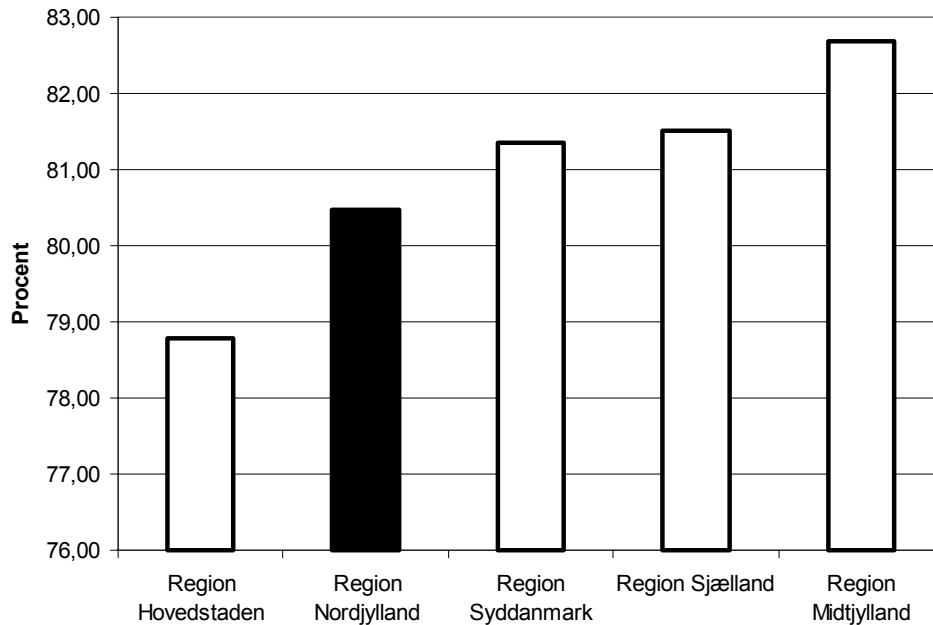
#### *Overlevelsen i nye virksomheder i Region Nordjylland*

”Overlevelseshraten” blandt nye nordjyske virksomheder synes at være tilfredsstillende. Otte ud af ti virksomheder etableret i 2001 i Region Nordjylland var stadig aktive i 2003 (figur 2).

Selvom Region Nordjylland med en overlevelseshrate på 80,46 % halter en smule efter de bedste danske regioner såsom Region Midtjylland og Region Sjælland, hvor overlevelseshraten er på henholdsvis 82,69 % og 81,51 %, synes forskellen på ingen måde problematisk (figur 2).

En ny undersøgelse foretaget af Nordjysk Iværksætter Netværk (NiN) tyder således på, at overlevelsen blandt nye nordjyske virksomheder er blevet styrket gennem de seneste år. Undersøgelsen viser at 98 % af de virksomheder, som er startet i 2002 og har modtaget rådgivning via NiN stadig er tilmeldt CVR-registeret i 2006.

Figur 2: ”Overlevelsen” blandt nyetablerede virksomheder (pct.) 2001-2003.



Kilde: Specialkørsel i Danmarks Statistiks Iværksætterstatistik, februar 2006.

Note: Figuren viser den procentvise andel af virksomheder etableret i 2001, som stadig var aktive i 2003, fordelt på 5 regioner.

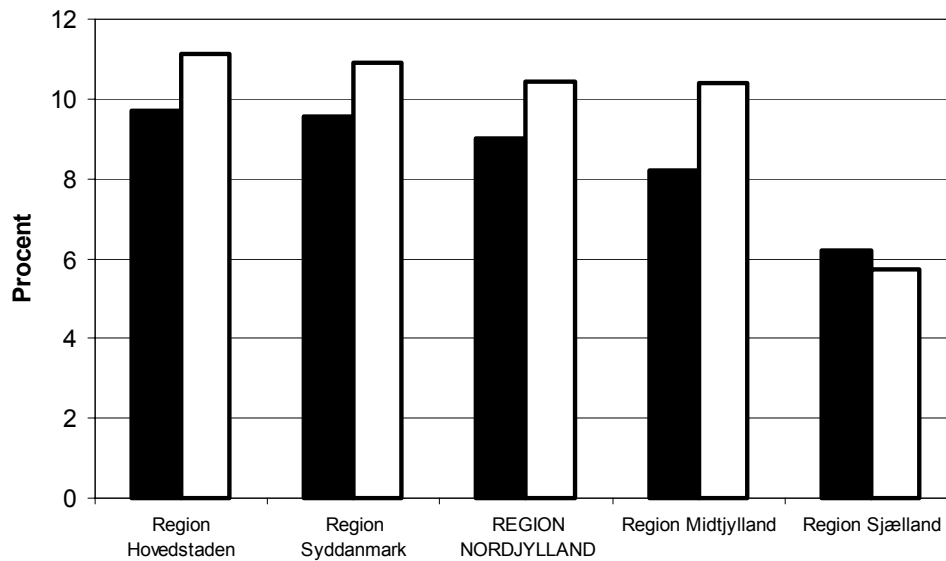
Region Nordjylland synes således at klare sig fint med hensyn til overlevelsen blandt nyetablerede virksomheder.

#### *Eksporten blandt nye virksomheder i Region Nordjylland*

Omkring 100-120 af de nye virksomheder, der årligt startes i Region Nordjylland er ”born globals”, dvs. at de har eksport i deres opstartsår. Det svarer til ca. 9 procent af de nye virksomheder. Den største andel af ”born globals” findes ikke overraskende i Region Hovedstaden (9,7 pct.) efterfulgt af Region Syddanmark (9,5 pct.). Region Nordjylland følger dog lige efter og andelen af de nye virksomheder, der eksporterer i deres opstartsår, er betydeligt større end andelen i Region Midtjylland og Region Sjælland (jvf. de hvide søjler i figur 3).

Nogenlunde samme billede viser sig hvis vi ser på andelen af de nye virksomheder, der eksporterer i deres andet år. Region Nordjylland halter med 10,4 procent lidt efter Hovedstaden og Syddanmark, men ligger foran Midtjylland og Sjælland (jvf. de sorte søjler i figur 3).

Figur 3: Andelen af nye virksomheder med eksport i opstartsår og år 2.



Kilde: Specialkørsel i Danmarks Statistiks Iværksætterstatistik, februar 2006.

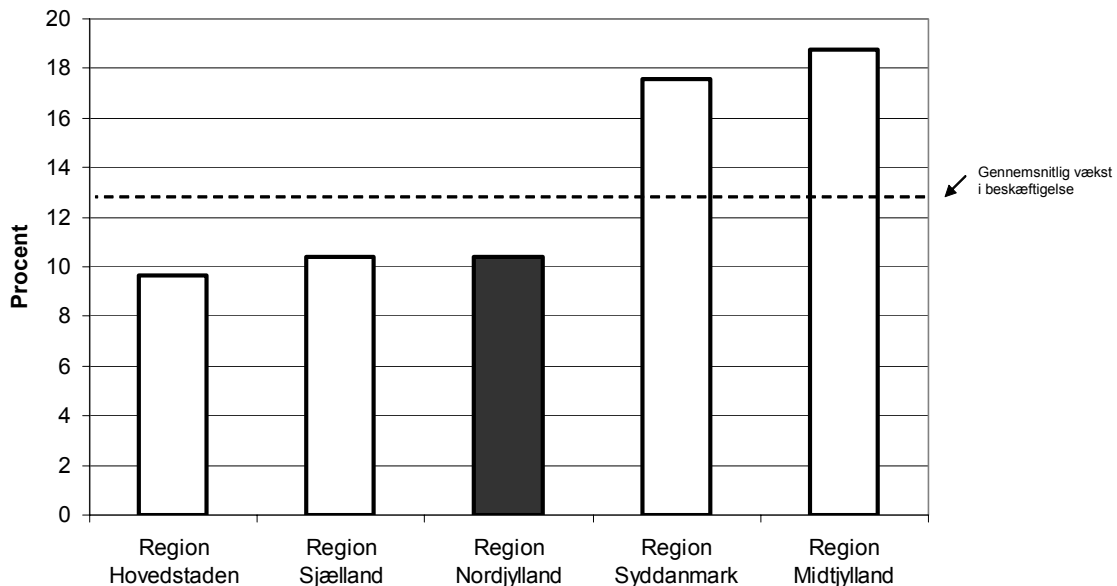
Note: Figuren viser den procentvise andel af iværksættere med eksport i henholdsvis deres opstartsår (**de sorte søjler**) og i år 2 (**de hvide søjler**). For at indgå i populationer skal iværksætterne være startet i perioden 1997 til 2001 og stadig eksisterer i 2003, og de skal minimum have haft en fuldtidsansat i deres etableringsår.

#### *Væksten i nye virksomheder i Region Nordjylland*

Tallene for væksten i nye virksomheder viser, at Region Nordjylland står overfor store udfordringer. Når man ser på væksten i antal ansatte og væksten i omsætningen i de nyetablerede virksomheder halter Nordjylland efter de bedste danske regioner. Andre mål for væksten i nye virksomheder viser samme resultat.

Den gennemsnitlige årlige vækst i antal ansatte i virksomheder, der blev etableret i Region Nordjylland i 2001 var på 10,4 procent. Til sammenligning var den gennemsnitlige beskæftigelsesmæssige vækst i Region Syddanmark og Region Midtjylland henholdsvis 17,6 og 18,7 procent (figur 4).

Figur 4: Vækst i antal ansatte for nye virksomheder (pct.)



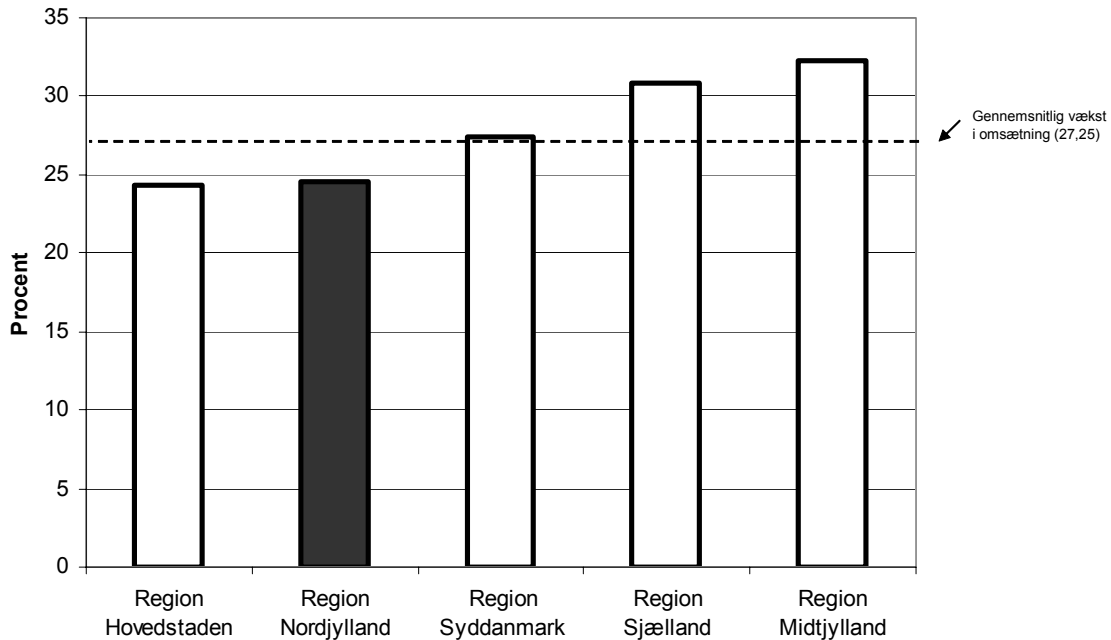
Kilde: Specialkørsel i Danmarks Statistiks Iværksætterstatistik, februar 2006.

Note: Figuren viser den gennemsnitlige årlige vækst i det samlede antal ansatte i de virksomheder, som blev etableret i 2001 og som overlevede til 2003. Data inkluderer selskaber.

Inden for Region Nordjylland har Thy den klart største procentvise vækst i nyetablerede virksomheder (19,4 procent). Væksten i de relativt få nye virksomheder i Thy kan dog ikke kompensere for en lav beskæftigelsesmæssig vækst i resten af regionen. Det er især Nordjylland, der trækker ned med en vækst på kun 2,9 procent. Den beskæftigelsesmæssige vækst i Aalborg er på 11,7 procent.

Tallene for de nyetablerede virksomheders omsætningsvækst fortæller samme historie: Region Nordjylland halter efter de bedste danske regioner. Den gennemsnitlige årlige omsætningsvækst i virksomheder, der blev etableret i Region Nordjylland i perioden 2001 til 2003, var på ca. 25 procent. Væksten i de nye virksomheders omsætning er noget mindre i Region Nordjylland end i Region Midtjylland og Region Sjælland hvor den omsætningsmæssige vækst i de nye virksomheder er på henholdsvis 32 og 31 procent (Figur 5).

Figur 5: Vækst i omsætning for nye virksomheder (pct.)



Kilde: Specialkørsel i Danmarks Statistiks Iværksætterstatistik, februar 2006.

Note: Figuren viser den gennemsnitlige årlige vækst i omsætningen i de virksomheder, som blev etableret i 2001 og som overlevede til 2003. Data inkluderer selskaber.

## RAMMERNE FOR IVÆRKSÆTTERI I REGION NORDJYLLAND

En lang række faktorer har betydning for, om iværksættere etablerer virksomheder, og om de nye virksomheder opnår succes og vækst. Talent, energi og risikovilje udgør det grundlæggende fundament, men disse personlige egenskaber gør det ikke alene.

Nationale og regionale rammebetingelser for iværksættere spiller også en vigtig rolle. Ved at skabe optimale rammebetingelser kan Region Nordjylland øge nordjyske iværksætteres chancer for at opnå succes og vækst. FORA har udviklet en model for Erhvervs- og Byggestyrelsen, der belyser de rammebetingelser der har betydning for iværksætteraktiviteten. Modellen bygger på den nyeste forskning og erfaringer fra de førende iværksætterlande. Modellen opdeler rammerne for iværksætteri i fem faktorer: *iværksætteres kompetencer, adgang til kapital, adgang til markeder, incitamentstrukturen for iværksætteri og kulturen/motivationen for iværksættere* (Erhvervs- og Byggestyrelsen, 2005).

En bred palet af politiske områder påvirker disse fem faktorer (Figur 6). Regionerne kan ikke selv kontrollere alle disse politiske områder. Det gælder bl.a. arbejdsmarkedsregulering, konkurslovgivning og en række skatter. På



langt de fleste områder besidder regionerne dog en mulighed for enten direkte eller indirekte at skabe bedre rammer for opstart og udvikling af nye virksomheder.

Figur65: Rammevilkår for iværksættere

Faktorer med betydning for iværksætterpræstationer	Rammevilkår for iværksættere				
	Markedsadgang	Kapital	Iværksætterkompetencer	Incitament til iværksætteri	Kultur/motivation for iværksætteri
Politikområder med betydning for iværksætterpræstationer	Adgangsbarrierer	Lånekapital	Traditionelle merkantile uddannelser	Indkomstskat	Kommunikation omkring rollemodeller
	Adgang til udenlandske markeder	Egenkapitalfinansiering	Iværksætteruddannelse	Selskabsskat & fiskale incitament	Introduktion af iværksætteri i folkeskolen
	Offentlig indkøbspolitik	Venturekapital	Erfaring	Social- & sundhedsdiskriminering af iværksættere	
	Nationale/globale efterspørgselsbetingelser	Aktiemarkeder (primære & sekundære)	Iværksætterinfrastruktur	Administrative byrder	
	Teknologi overførsel	Formue- og arveskat	Samarbejde	Arbejdsmarkedsregulering	
	Test faciliteter	Kapitalskat		Konkurslovgivning	

Kilde: Erhvervs- og Byggestyrelsen, 2005; Gabr & Hoffmann, 2006

Noter: Det er ikke alle politikområder regionerne har mulighed for at påvirke. Politikområder markeret med **rød** udgør politikområder, som primært bestemmes på nationalt niveau. Politikområder markeret med **gul** er områder, hvor regionerne besidder visse muligheder for politisk at forbedre rammerne for iværksættere, men hvor mulighederne er begrænsede. Politikområder markeret med **grøn** er oplagte fokusområder for regionale politikere.

I det følgende vil rammerne for iværksætteri i Region Nordjylland kort blive beskrevet ligesom de største udfordringer vil blive skitseret. Gennemgangen af rammerne vil sammen med iværksættergruppens input og en lang række interview med nøglepersoner i regionen danne grundlag for de iværksætterinitiativer, som FORA vil udarbejde til Region Nordjyllands erhvervsstrategi.

Rammebetingelserne vil så vidt muligt blive beskrevet ved hjælp af sammenlignelige tal. Det er dog ikke altid muligt. Derfor er interview og andre kilder også brugt for at beskrive Region Nordjyllands udfordringer og muligheder.

## Iværksætteres markedsadgang

En række af de førende iværksætterlande og -regioner arbejder systematisk med at lette iværksætteres mulighed for at *sælge til det offentlige, teste deres*

*produkter* i offentlige institutioner eller arealer og for at få adgang til forskning gennem *teknologioverførsel* fra universiteterne. Der er også tegn på at danske regioner i højere grad end tidligere begynder at fokusere på at lette iværksætteres adgang til markedet.

I internationalt førende iværksætterregioner har især tre politiske instrumenter vundet indpas de seneste år.

### *Adgang til det offentlige marked*

Det første af disse instrumenter er de offentlige indkøb. Den offentlige sektors indkøb udgør potentielt et vigtigt middel til at generere innovation og iværksætteri på nationalt og regionalt niveau. Kommuner, amter, sygehuse og andre offentlige institutioner foretager årligt indkøb af varer og serviceydelser for milliarder af kroner. På landsplan er de samlede offentlige indkøb vurderet til at ligge mellem 100 og 150 milliarder.

De offentlige indkøb udgør således et enormt marked, der kan udnyttes til at generere innovation og iværksætteri på nationalt og regionalt niveau. Der findes desværre ikke tal for, hvor stor en del af de offentlige indkøb, der foretages i iværksættervirksomheder. Analyser tyder dog på, at de offentlige indkøb ikke i tilstrækkelig grad genererer innovation og iværksætteri. Eksempelvis nævner danske virksomheder langt sjældnere offentlige kunder end private kunder som kilde til innovation. Årsagen til at den offentlige sektors indkøb i mindre grad end den private sektors indkøb genererer innovation og iværksætteri er ikke entydig. Noget tyder dog på, at problemerne bundes i såvel regler som praksis på området.

Ved i højere grad at prioritere innovative og nyskabende aspekter i indkøb af produkter og serviceydelser kan den offentlige sektor hjælpe iværksættervirksomheder med det første svære salg og samtidig medvirke til at blåstemple virksomhederne. I USA har US Small Business Administration og flere stater eksempelvis indført indkøbsordninger, hvor en lille del af de offentlige indkøb øremærkes iværksættere og nye virksomheder. Derved er nyetablerede virksomheder med innovative løsninger og produkter med succes sikret adgang til det offentlige marked.

### *Adgang til testfaciliteter*

I de førende iværksætterregioner arbejdes der ligeledes systematisk med at sikre iværksættere lettere adgang til testfaciliteter, hvor iværksætterne kan teste prototyper af deres produkter. Adgang til testfaciliteter kan være til stor gavn for iværksættere, og i særdeleshed for de innovative og vækstorienterede.

Offentlige institutioner kan gå foran på dette område. Det kan være sygehuse, der tester nye medicinalprodukter, offentlige myndigheder, der tester nye IT-systemer, skoler, der tester nye typer af borde eller megavindmøller, der

bliver bygget på kommunalt ejet jord. Velvilje fra offentlige institutioner til at agere som ”afprøvningsfacilitet” kan give iværksættere afgørende oplysninger om design, brugerbehov, og lignende, der kan gøre det lettere for iværksætterne at trænge igennem til danske og internationale markeder.

### *Effektiv teknologioverførsel*

Endelig kan iværksætteres adgang til markedet lettes gennem effektive teknologioverførselsinstitutioner. En effektiv teknologioverførsel fra universiteter og andre vidensinstitutioner kan fremme kommercialiseringen af offentlig forskning og åbne op for øget virksomhedsdannelse. Vækstforum har igangsat en selvstændig analyse af Aalborg Universitets samspil med erhvervslivet, herunder iværksættere og nye virksomheder. Dette aspekt af iværksætteres markedsadgang vil derfor ikke blive berørt yderligere i denne gruppes arbejde.

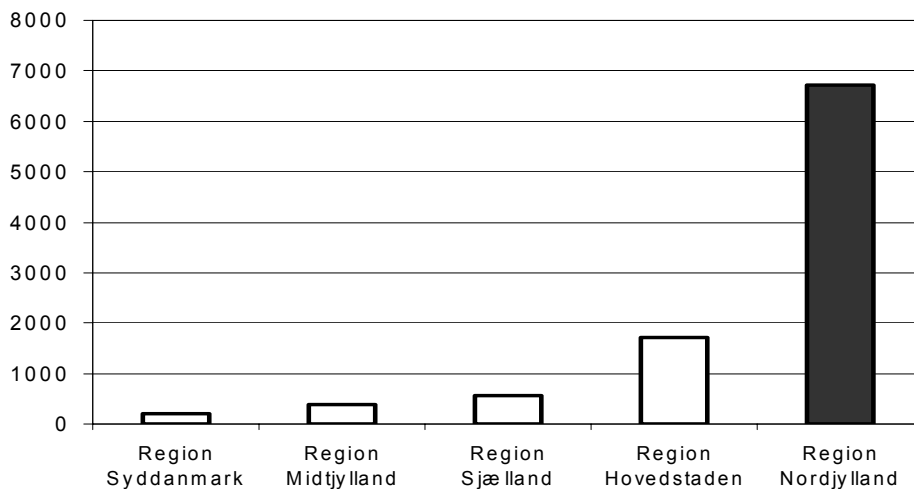
## **Iværksætteres adgang til kapital**

Et stort og varieret udbud af kapital er af vital betydning for iværksættere - både i forbindelse med etablering og ved ekspansion af nye virksomheder. Kapitalmarkedet består af forskellige typer af kapital målrettet forskellige typer af iværksættere og nye virksomheder. På regionalt niveau giver det mening at se på lånekapital, venture kapital og egenkapital finansiering.

### *Lånekapital*

Kom-i-gang-lån er en kombineret låne- og rådgivningsordning, der er rettet mod den brede gruppe af iværksættere. Iværksættere kan låne op til 500.000 kr. Kom-i-gang-lånet er koblet sammen med rådgivning om virksomheds-etablering. I Nordjylland udbydes kom-i-gang-lån af Dronninglund Sparekasse. I 2005 blev der i Nordjylland tildelt Kom-i-gang-lån for i alt ca. 24 mio. hvilket er over dobbelt så meget som for resten af landet tilsammen. Det svarer til at nye virksomheder i Region Nordjylland i gennemsnit modtog ca. 6.700 kr. i kom-i-gang-lån. Det er næsten fire gange mere end i Region Hovedstaden (Figur 7). Den store anvendelse af kom-i-gang-lån i Nordjylland skyldes blandt andet, at Dronninglund Sparekasse, der udbyder kom-i-gang-lån i Nordjylland, har været meget aktive i markedsføringen af produktet.

Figur 7: Kom-i-gang-lån pr. opstartsvirksomhed

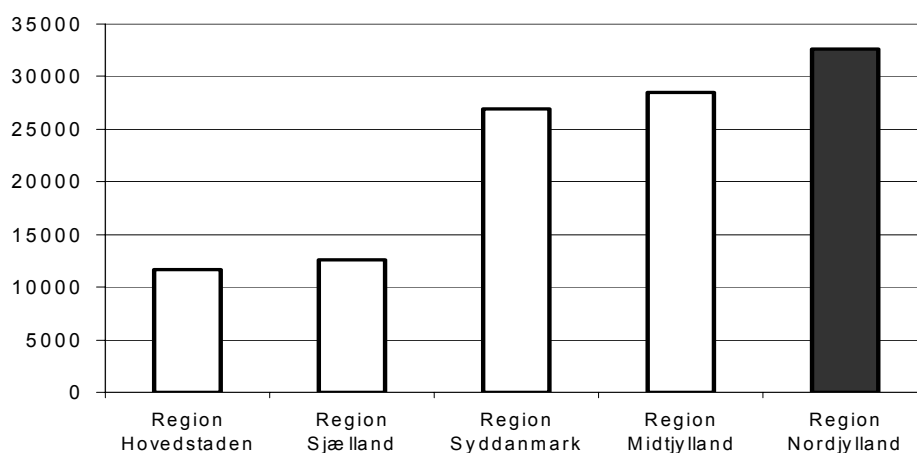


Kilde: Vækstfonden, februar 2006.

Note: Figuren viser den gennemsnitlige sum af kom-i-gang-lån per opstartsvirksomhed fordelt på regioner. Tallene for Kom-i-gang-lån er 2005-tal. Dette tal er sat i forhold til det gennemsnitlige antal af nye virksomheder i perioden 2001-2003.

Region Nordjylland ligger ligeledes i top med hensyn til summen af Vækstkautiøn per opstartsvirksomhed. Vækstkautiøn er en ordning, der kan hjælpe iværksættere m.fl. til at skaffe finansiering hos deres pengeinstitut. Ordningen indebærer, at Vækstfonden deler lånerisikoen med pengeinstituttet, så sidstnævnte kan finansiere projekter, der er lidt dårligere sikret - fx opstarten eller udviklingen af nye virksomheder. Vækstkautiøn kan bruges til lån fra 75.000 kr. op til 5 mio. kr. og dækker 75 % af kreditrisikoen. Nordjyske iværksættere modtager årligt ca. 33.000 kr. i gennemsnit i Vækstkautiøn (Figur 8).

Figur 8: Vækstkautiøn per opstartsvirksomhed



Kilde: Vækstfonden.

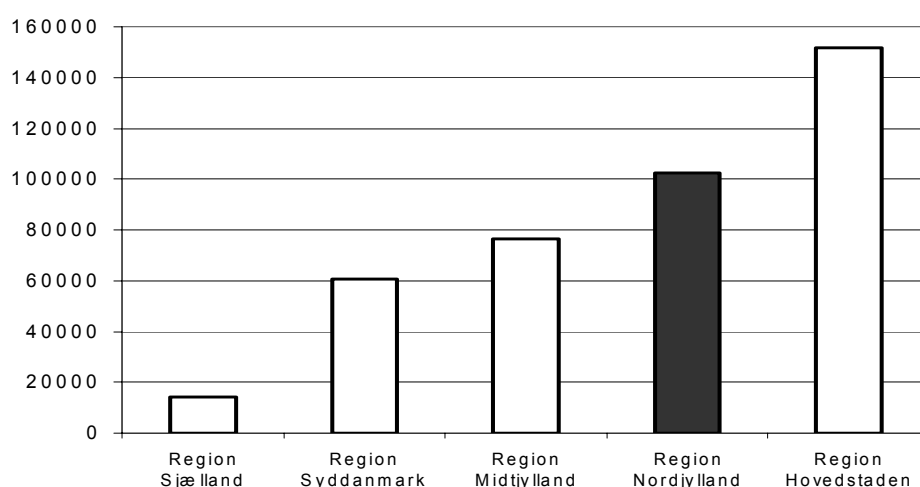
Note: Figuren viser den gennemsnitlige sum af Vækstkautiøn per opstartsvirksomhed fordelt på regioner. Tallene for Vækstkautiøn er gennemsnitstal 2000-2005. Dette tal er sat i fht. det gennemsnitlige antal nye virksomheder, i perioden 2001-2003.

### Venture kapital

For højteknologiske virksomheder, der har behov for større summer af kapital, udgør venturekapitalmarkedet og business angels typisk de relevante kapitalkilder. Venturekapital er en specialiseret og kompleks kapitaltype, der er forbeholdt videnstunge - typisk højteknologiske - iværksættervirksomheder. Samlet blev der i 2004 foretaget venturekapitalinvesteringer for ca. 1.8 mia. kr. i Danmark fordelt på 253 investeringer<sup>1</sup>. Det gennemsnitlige beløb per investering var på 6.3 mio (Vækstfonden 2005).

Region Nordjylland er godt med på denne del af kapitalmarkedet. Samlet blev der foretaget venturekapitalinvesteringer for i gennemsnit ca. 120 mio. om året fra 1998 til 2004. For at få tal, der kan sammenlignes på tværs af regioner, kan de samlede venturekapitalinvesteringer pr. region divideres med antallet af nye virksomheder. De samlede venturekapitalinvesteringer i Region Nordjylland svarer til, at der bliver investeret lidt mere end 100.000 kr. årligt pr. opstartsvirksomhed. Det er ca. 50.000 kr. mindre end det tilsvarende tal for Region Hovedstaden, men noget mere end de tilsvarende tal for de tre andre regioner (Figur 9).

Figur 9: Venturekapitalinvesteringer pr. opstartsvirksomhed (kr.)



Kilde: Vækstfonden.

Note: Figuren viser den summen af venturekapitalinvesteringer per opstartsvirksomhed fordelt på regioner. Tallene for venturekapitalinvesteringer er gennemsnitstal for 1998-2004. Dette tal er sat i forhold til det gennemsnitlige antal af virksomheder, der er startet op i regionerne i perioden 2001-2003.

<sup>1</sup> Af de 253 venturekapitalinvesteringer, der blev foretaget i 2004, var de 62 ny-investeringer mens 191 var opfølgingsinvesteringer.

### *Egenkapital finansiering*

På et afgørende punkt synes markedet imidlertid at være mindre udviklet. Således tyder interview med regionale nøglepersoner på, at der eksisterer et problem med hensyn til ikke-højteknologiske iværksætteres mulighed for at opnå finansiering til ekspansion og vækst. Vækstorienterede iværksættere, der skal bruge et større millionbeløb til at udbygge deres produktionskapacitet, vil ofte have meget begrænsede muligheder for at få adgang til den nødvendige kapital.

På den ene side vil de beløb de vil kunne opnå via almindelige banklån, kom-i-gang-lån eller vækstkaution være for små til at finansiere ekspansionen. På den anden side vil de ikke kunne komme i betragtning til venturekapital, fordi de falder udenfor det højteknologiske område eller fordi de er for små.

Problemet er ikke unikt for Region Nordjylland, men i lyset af den relativt lave vækst i nye virksomheder synes det at udgøre en kritisk problemstilling, som med fordel kan håndteres regionalt. Ved at sikre vækstorienterede iværksættere lettere adgang til ekspansionskapital kan regionen gå foran.

Spørgsmålet er, om det udgør et offentligt problem eller om det skal løses af det private marked. Problemet kan næppe løses uden privat deltagelse. Det er i sidste ende det private kapitalmarked, der skal ”udføre jobbet”. Det offentlige kan dog muligvis spille en rolle som facilitator.

### **Iværksætteres adgang til kompetencer**

En lang række forskellige kompetencer er påkrævet i forbindelse med opstarten og udviklingen af nye virksomheder. Det er vigtigt, at iværksættere har adgang til de rette kompetencer. Det gælder både adgangen for iværksætterne til selv at erhverve sig de nødvendige kompetencer gennem forskellige former for uddannelse og kurser og adgangen til højt-kvalificerede eksterne rådgivningskompetencer. Regionerne synes at spille en vigtig rolle på dette område, særligt inden for undervisning på erhvervsskolerne og universiteterne og på iværksætterinfrastrukturen.

### *Erhvervsskolernes rolle på iværksætterområdet*

De erhvervsrettede uddannelser spiller potentielt en vigtig rolle med hensyn til at styrke iværksætteres adgang til kompetencer.

Det er for det første vigtigt, at erhvervsskolerne tilbyder de studerende aktiviteter, der fokuserer specifikt på etablering og drift af egen virksomhed. Aktiviteterne skal både stimulere de studerende til at starte egen virksomhed og ”klæde dem på” til at kunne håndtere de udfordringer, der er forbundet med at være iværksætter.

For det andet er det vigtigt, at erhvervsskolerne tager en aktiv udadvendt rolle i forhold til regionens erhvervsliv. Erhvervsskolerne kan potentielt spille en vigtig rolle i den regionale iværksætterinfrastruktur ved at tilbyde efteruddannelse og rådgivning af iværksættere eller ved at skabe rammer og faciliteter, hvor iværksættere kan modne deres idéer til kommercialisering.

En nyere fokusanalyse fra REG:LAB af erhvervsskolernes samspil med erhvervslivet viser, at de nordjyske erhvervsskoler generelt er godt med i forhold til de danske erhvervsskoler. Det gælder både i det generelle samspil med erhvervslivet og i udbuddet af iværksætterorienterede aktiviteter (REG LAB, 2006). Der findes ikke sammenlignelige data for udenlandske erhvervsskoler.

Erhvervsskolernes rolle i regionen vil blive behandlet i en selvstændig analyse til Vækstforum, hvorfor emnet ikke vil blive behandlet i denne gruppes arbejde.

### ***Universiteternes rolle på iværksætterområdet***

Universiteter spiller ligeledes en central rolle med hensyn til at sikre den regionale udvikling af iværksætterkompetencer. Ligesom erhvervsskolerne er det vigtigt, at universiteterne har aktiviteter, der både retter sig mod de studerendes iværksætterkompetencer og mod de iværksætterkompetencer, der er til stede i regionen.

Det mest udførlige studie af iværksætteruddannelser på tværs af lande er lavet af Erhvervs- og Byggestyrelsen (2004). Studiet viser, at Aalborg Universitet er blandt de førende indenfor uddannelse i iværksætteri i Danmark, men at Aalborg Universitet og de andre danske universiteter halter langt efter de førende udenlandske universiteter. Siden undersøgelsen blev udarbejdet er der dog sket en markant udvikling i såvel de danske som de udenlandske universiteters udbud af iværksætterrettede aktiviteter. En række universiteter rykker markant i udviklingen af iværksætteraktiviteter.

Det er vigtigt, at der sker en fortsat udvikling og integration af iværksætterrettede aktiviteter i uddannelserne ved Aalborg Universitet, og at universitetet dermed følger denne udvikling, der sker andre steder i Danmark og Verden. FORA er i gang med at udarbejde en selvstændig analyse af Aalborg Universitets samspil med erhvervslivet og af Universitetets rolle i den regionale udvikling. Her vil Aalborg Universitets udfordringer og muligheder blive analyseret mere dybdegående.

### ***Iværksætterinfrastrukturen***

Iværksættere klarer sig bedst i de regioner, hvor der eksisterer et tæt netværk af kompetente rådgivere og andre institutioner, der understøtter iværksætternes udvikling. Disse institutioner omfatter fx vækstmiljøer. *Iværksætterinfrastrukturen* er ofte brugt som begreb til at sammenfatte disse rådgivere

og institutioner. Sammenlignelige data for omfanget og kvaliteten af iværksætterinfrastrukturen i forskellige regioner eksisterer ikke. Dette afsnit bygger derfor i højere grad på interviews med nøglepersoner end de tidligere afsnit.

Mange aktører står parat til at hjælpe nordjyske iværksættere med råd, vejledning og træning. Flertallet af aktører og tilbud er rettet mod den brede gruppe af iværksættere, mens en lille del er rettet mod de højteknologiske iværksættere. Derudover synes der at være behov for at udvikle tilbud og aktiviteter rettet mod gruppen af ikke-højteknologiske, vækstorienterede iværksættere. I opbygningen af en sådan infrastruktur synes det private rådgivningsmarked at spille en helt central rolle.

#### *Iværksætterinfrastrukturen for den brede gruppe af iværksættere*

For den brede gruppe af iværksættere eksisterer der i dag en række tilbud og aktiviteter. Størstedelen af disse aktiviteter er finansieret ved hjælp af offentlige midler og EU-midler. Blandt de centrale tilbud er:

⇒ Nordjysk Iværksætter Netværk:

I regi af Nordjysk Iværksætter Netværks (NiN) tilbyder ErhvervsCenter Nordjylland og de lokale erhvervskontorer iværksættere op til 16 timers ”næsten gratis” vejledning samt mulighed for økonomisk støtte til etableringen af netværk med andre iværksættere.

⇒ Kvindelige Iværksættere i Netværk (KIVIN):

KIVIN tilbyder kvindelige iværksættere individuel rådgivning og sparring samt mulighed for at deltage i netværk.

⇒ ErhvervsSparring:

ErhvervsSparring er et landsdækkende tilbud, der giver iværksættere adgang til netværk og sparring med erfarne erhvervsfolk. Den første nordjyske klub blev etableret i Aalborg i 2005.

⇒ Infolink:

Infolink udbyder iværksætteruddannelser i samarbejde med Nordjyllands Erhvervsakademi og en række lokale erhvervskontorer. Uddannelsen består af tre trin. Den finansieres dels af de offentlige partnere, dels af brugerbetaling.

Samlet synes den brede gruppe af iværksættere således at have rig adgang til rådgivning, vejledning, netværk og uddannelse. Og tallene tyder på, at iværksætterne anvender de tilbud, der eksisterer. Eksempelvis anvender ca. 1.200 iværksættere og mindre virksomheder årligt NiN’s tilbud, mens mere end 200 kvindelige iværksættere har meldt sig ind i KIVIN.



De nye iværksætterhuse kommer til at udgøre en væsentlig komponent i infrastrukturen for den brede gruppe af iværksættere. Iværksætterhusenes struktur og organisering er ikke endeligt fastlagt, men det er vigtigt, at de fremtidige forslag og initiativer rettet mod den brede gruppe af iværksættere tager hensyn til og sammentænkes med iværksætterhusene.

### *Infrastrukturen for de højteknologiske iværksættere*

Der findes også en række tilbud og aktiviteter rettet mod gruppen af videnstunge iværksættere, herunder de højteknologiske. De centrale aktører i den del af den nordjyske infrastruktur, der er rettet mod de mere videnstunge iværksættere omfatter Aalborg Universitet, NOVI, Forskningens Hus, Connect Denmark North og First-Step.dk. Aktiviteterne for denne gruppe af iværksættere er primært koncentreret i Aalborg-området omkring Aalborg Universitet og NOVI.

Inden for Kickstart-programmet tilbyder Aalborg Universitet en række aktiviteter rettet mod videnstunge iværksættere, der primært udgøres af tidligere eller nuværende universitetsstuderende. Kerneaktiviteten er et workshopforløb, der løber over 8 sessioner. Derudover tilbydes iværksættere deltagelse i netværks- og mentorforløb. Aktiviteterne i Kickstart-programmet er delvist finansierede af EU-midler.

NOVI er et fysisk miljø, der både huser, udvikler og investerer i højteknologiske virksomheder. NOVI har eksisteret siden 1989 og komplekset består i dag af fire elementer: Forskerpark, innovationsmiljø, Ventureselskab og patentudviklingsenhed. NOVI har været med til at starte 77 højteknologiske virksomheder, typisk med et langt udviklingsperspektiv, og NOVI's egen vurdering er, at ca. 40 procent af disse har exit'et miljøet med succes. I dag har NOVI A/S 12-14 højteknologiske virksomheder i porteføljen.

Overordnet synes den eksisterende infrastruktur for de videnstunge iværksættere at rumme gode muligheder for iværksætterne. Den naturlige koncentration af aktiviteter omkring universitetet kan dog forhindre nogle vidensiværksættere i at få adgang til den støtte, de har behov for.

Connect Denmarks aktiviteter i Region Nordjylland kan derfor udgøre et vigtigt supplement til universitetets og NOVI's tilbud. Selvom den nordjyske afdeling af Connect i dag ikke er så veludviklet som andre steder i landet, rummer Connects koncept nogen gode muligheder for videnstunge iværksættere. Via springboards og pre-springboards giver Connect Denmark videnstunge iværksættere mulighed for at modtage professionel rådgivning og støtte i forbindelse med opstarten og udviklingen af deres virksomhed. Samtidig samler Connects aktiviteter en række af de centrale støtteaktører i iværksætterinfrastrukturen og bidrager på den måde til udvikling af iværksætterkompetencer og dannelse af netværk.

### *Iværksætterinfrastrukturen for ikke-højteknologiske og vækstorienterede iværksættere*

Den største udfordring i den nuværende iværksætterinfrastruktur i Region Nordjylland synes at være manglen på en infrastruktur for de vækstorienterede iværksættere.

Vækstorienterede iværksættere kan naturligvis anvende de eksisterende aktiviteter. Problemet er, at aktiviteterne for den brede gruppe af iværksættere primært er rettet mod selve opstartsfasen og ikke understøtter de efterfølgende vækst og ekspansionsfaser. Vækstorienterede iværksættere har også mulighed for at anvende tilbudene for de mere videnstunge iværksættere. Her er problemet dog, at en stor gruppe af vækstorienterede iværksættere - især inden for de mere traditionelle brancher - ikke passer ind i målgruppen for disse aktiviteter.

Det manglende fokus på vækstorienterede iværksættere er delvist skabt af finansieringsformen. En stor del af de iværksætteraktiviteter, der i dag eksisterer i Region Nordjylland, er etableret på baggrund af økonomisk støtte fra EU. I perioden fra 2002-2007 modtager nordjyske iværksætterprojekter således mere end 20 mio. kr. alene fra EU's Socialfond. En betingelse for at projekter kan opnå EU-støtte er, at der samtidig findes et tilsvarende beløb i regional medfinansiering. Det binder en stor del af de regionale erhvervspolitiske ressourcer.

EU-midlerne har en række begrænsninger i forhold til hvad de kan anvendes til. Et resultat er blandt andet, at fokus primært har været på den brede gruppe af iværksættere og på selve opstartsfasen, da disse dele kan opnå støtte. Derimod mangler der i dag aktiviteter og tilbud, der understøtter innovative og vækstorienterede iværksætteres ekspansion og vækst, da disse under de nuværende EU fondes midler har vanskeligere ved at opnå støtte.

Det offentlige skal dog spille en mindre rolle i selve rådgivningen af vækstorienterede iværksættere. Det er det private rådgivningsmarked, som udgør hjørnestenen i opbygningen af rådgivningsinfrastruktur for de mere vækstorienterede iværksættere. I flere af de udenlandske regioner, der har oplevet iværksætterdrevet vækst, har det private rådgivermarked spillet en central rolle.

Det private rådgivermarked udgør allerede et væsentligt aktiv i den eksisterende nordjyske iværksætterinfrastruktur. Engagementet skyldes at der blandt rådgiverne eksisterer en række ildsjæle, der brænder for at arbejde med initiativrige iværksættere og at iværksættere - i særdeleshed vækstorienterede iværksættere - udgør interessante fremtidige kunder for rådgivervirksomhederne.

Spørgsmålet er imidlertid om netværkerne på det private rådgivningsmarked ikke kunne styrkes yderligere og at der derved kunne opbygges endnu bedre kompetencer blandt rådgiverne. Det offentlige har klart en rolle at spille i udviklingen af disse netværk. Det offentlige kunne også understøtte det private rådgivningsmarked gennem finansiering af særlige kurser for vækstorienterede iværksættere.

### **Incitamenter til iværksætteri**

Regionerne har begrænset indflydelse på indkomstkatten, selskabsskatten og flere andre af de instrumenter som typisk anvendes til at påvirke iværksætteres incitamenter. Specielt på to områder synes der dog at være plads til en regional indsats.

#### *Administrative byrder*

For det første kan regionerne søge at mindske de administrative byrder, der er forbundet med at starte og drive virksomhed. Administrative byrder er en samlebetegnelse for den tid og de ressourcer, som iværksættere bruger på at forstå regulering og indsamle, udarbejde og rapportere informationer til brug for offentlige myndigheder. Administrative byrder kan være nødvendige, men udgør samtidig en omkostning for iværksætteren. Det er vigtigt, at regioner og kommuner forsøger at gøre det så let og omkostningsfrit som muligt for iværksætteren at klare sine sager med de regionale myndigheder, eksempelvis ved at sikre en hurtig og fleksibel sagsbehandling for erhvervsdrivende i kommunerne.

#### *Konkurs*

For det andet kan regioner være med til at reducere risikoen ved at gå konkurs. Canadiske undersøgelser har vist, at ca. 50 procent af konkurserne kan tilskrives virksomhedsinterne årsager såsom dårlig økonomisk ledelse og planlægning. Nyere hollandske undersøgelser har vist, at det er muligt at afværge helt op til 20 procent af de konkurser, der skyldes dårlig økonomisk ledelse og planlægning.

I flere lande, herunder Holland, er en ny type instrument kaldet "early warning-systemer" med succes blevet taget i anvendelse for at mindske antallet af virksomheder, der går konkurs. Princippet i det hollandske "early warning-system" er at virksomheder, der er truet af konkurs, kan modtage gratis rådgivning fra et team af frivillige eksperter. Målet er at sikre, at virksomheder med et bæredygtigt forretningsgrundlag overlever.

I Holland er der med økonomisk støtte fra det offentlige blevet etableret en privat organisation kaldet Ondernemersklankbord hvis formål er at hjælpe konkurstruede virksomheder med at overleve. Ondernemersklankbord star-

tede oprindeligt i Utrecht og har siden hen udviklet sig til en national organisation. Virksomheder kan på eget initiativ henvende sig til organisationen eller kan blive henvist fra domstole, banker eller private rådgivere. Organisationen nedsætter så et trepersoners team med økonomiske, juridiske og ledelsesmæssige kompetencer. Teamet gennemfører en analyse af den konkurstruede virksomhed og skitserer mulige løsninger på virksomhedens problemer. Ondernemersklankbord har været en stor succes.

Early warning-systemer kan med fordel etableres regionalt idet systemet er baseret på en høj grad af tillid mellem de involverede aktører. Det kræver blandt andet, at der eksisterer frivillige eksperter med en høj grad af legitimitet, som er villige til at gå ind og rådgive og hjælpe kriseramte virksomheder.

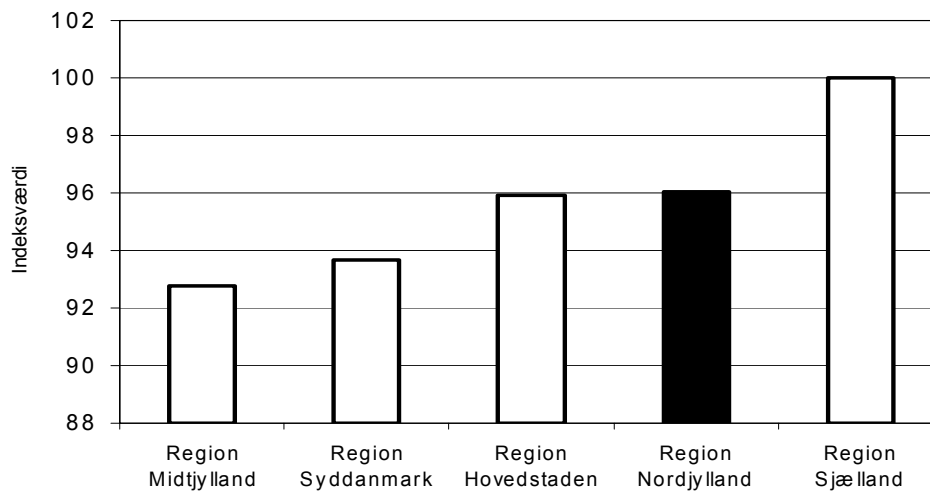
### **Kultur/motivation for iværksætteri**

Motiveres befolkningen til iværksætteri? Anerkendes risikovillighed? Accepteres fiasko? Med andre ord: Understøtter den regionale kultur en høj iværksætteraktivitet?

Kulturelle barrierer er ofte blevet fremhævet som en forklaring på variationer i iværksætteraktivitet. Det er dog uklart hvor stor en betydning kulturen reelt har for iværksætteraktiviteten i regioner. Nyere undersøgelser anfører, at motivationen til at blive iværksætter i et vist omfang afspejler rammebetingelserne (Schramm, 2004). Hvis det er korrekt vil motivationen og lysten til at blive iværksætter stige i takt med at rammebetingelserne forbedres.

Der er ikke noget der tyder på, at iværksætterkulturen i Nordjylland understøtter iværksætteri i mindre grad end kulturen andre steder i landet. En ny undersøgelse tyder således på, at nordjyder er lige så villige til at blive iværksættere og til at løbe en risiko som befolkningen i andre dele af landet (figur 10).

Figur 10: Iværksætterkultur



Kilde: Den regionale benchmarkmodel (2005)

Note: Tallene er baseret på tre spørgsmål i en spørgeskemaundersøgelse af befolkningens holdninger til iværksættere der blev gennemført i 2005. De tre spørgsmål er: 1) Har du overvejet at blive selvstændig, dvs. starte egen virksomhed/forretning eller lignende? 2) Vil frygten for fiasko muligvis afholde dig fra at starte egen virksomhed? 3) Forestil dig at du kan vælge mellem forskellige typer jobs, hvilket vil du vælge: ansat eller selvstændig?

Regioner har på kort sigt en meget begrænset indflydelse på iværksætterkulturen. På længere sigt kan en målrettet regional indsats dog være med til at skabe en kultur, der i højere grad understøtter iværksætteri. En stærk regional iværksætterkultur fremmes gennem en tostrengt strategi. Det gælder for det første om at sikre at vækstorienterede iværksættere får optimale rammer for at udvikle succesfulde virksomheder. Regionerne spiller her en stor rolle. For det andet kan regionerne styrke iværksætterkulturen ved at fremhæve de succesfulde iværksættere som regionale rollemodeller. Det kan fx være gennem kampagner hvor succesfulde nordjyske iværksættere fremhæves og gøres til rollemodeller.

## SAMMENFATNING

Væksten i nye virksomheder udgør den store udfordring for Region Nordjylland på iværksætterområdet. Nordjyder er relativt flittige til at starte egen virksomhed, men væksten i de nye virksomheder er lav sammenlignet med de førende danske og internationale regioner. Der synes således at være et uudnyttet vækstpotentiale blandt nordjyske iværksættervirksomheder.

Hvis Region Nordjylland skal på niveau med de førende regioner skal rammebetingelserne for de vækstorienterede iværksættere forbedres. Fokus har i en årrække været på den brede gruppe af iværksættere og på selve opstartsfasen. Det betyder, at der i dag eksisterer en mangfoldighed af programmer og ordninger for den brede gruppe af iværksættere. Muligheden for at få EU-støtte til denne type af aktiviteter har uden tvivl haft en stor betydning. Det synes dog vigtigt, at der i fremtiden lægges større vægt på at evaluere effekten af programmerne. Det vil gøre det lettere at konsolidere effektfulde og succesrige programmer og samtidig frigøre midler, som med fordel kan anvendes til at forbedre rammerne for de mere vækstorienterede iværksættere.

Notatet har peget på fem områder hvor Region Nordjylland med fordel kan forbedre rammerne for vækstorienterede iværksættere. Rammerne kan blandt andet styrkes ved at:

- ⇒ lette vækstorienterede iværksættere adgang til den offentlige sektors indkøb, til testfaciliteter og til offentlig forskning;
- ⇒ lette vækstorienterede iværksættere adgang til ekspansions- og vækstkapital;
- ⇒ styrke iværksætteraktiviteterne ved Aalborg Universitet og ved regionens erhvervsskoler;
- ⇒ støtte udvikling af en privat baseret iværksætterinfrastruktur for vækstorienterede iværksættere bestående af tætte netværk af kompetente rådgivere og institutioner; samt
- ⇒ etablere ”early warning-systemer”, der hjælper økonomisk bæredygtige iværksættervirksomheder med at overleve økonomiske vanskeligheder og som styrker de økonomiske og ledelsesmæssige kompetencer i virksomhederne.

En styrkelse af rammebetingelserne for vækstorienterede iværksættere kan medvirke til at flere iværksættere opnår succes og vækst. Det vil samtidig bidrage til at der i Region Nordjylland på sigt skabes en stærkere iværksætterkultur hvor succesfulde iværksættere fungerer som regionale rollemodeller der inspirerer andre til at starte egen virksomhed og til at løbe den risiko, der er nødvendig for at opnå succes og vækst.

## ANVENDT LITTERATUR

Erhvervs- og Byggestyrelsen (2004): "Uddannelse i iværksætteri på universiteter – et benchmarkstudie"; Baggrundsrapport for Iværksætterindekset 2004.

[http://www.ebst.dk/file/2685/Uddannelse\\_bilagsrapport\\_ivindeks\\_2004.pdf](http://www.ebst.dk/file/2685/Uddannelse_bilagsrapport_ivindeks_2004.pdf)

Erhvervs- og Byggestyrelsen (2005): "Iværksætterindeks 2005";

[http://www.ebst.dk/publikationer/Ivaerksaetterindeks\\_2005/index.htm](http://www.ebst.dk/publikationer/Ivaerksaetterindeks_2005/index.htm)

REG:LAB (2006): "Uddannelsesinstitutioners samspil med erhvervslivet – fra uddannelsesudbydere til udviklingspartnere"; udarbejdet af Teknologisk Institut, Inside Consulting og FORA.

Schramm, Carl (2004): "Building entrepreneurial economies"; Foreign Affairs, Florida.

Vækstfonden (2005): "Det danske marked for venturekapital og buy-outs 2005"; [http://www.vf.dk/download\\_media.asp?media\\_id=2069](http://www.vf.dk/download_media.asp?media_id=2069).

## APPENDIKS 1: DELTAGERE I IVÆRKSÆTTERGRUPPEN

<b>DELTAGERE I IVÆRKSÆTTERGRUPPEN</b>		
Hans Peter Wolsing	Iværksætterkoordinator	ErhvervsCenter Nordjylland/ Nordjysk Iværksætter Netværk (NiN)
Bo Staunskær Geertsen	Erhvervsdirektør	Hjørring Erhvervskontor
Kjeld Kærgaard Jensen	Erhvervs- og turistchef	Sejlfjord Kommune
Flemming Toftdahl Olesen	Erhvervschef	Thy Erhvervsråd
Niels Maarbjerg Olesen	Sekretariatschef	AAU Innovation, Aalborg Universitet
Jens Tellefsen	Partner	Patrade
Peter Nørrevang	Revisor	Deloitte
Niels Jørgen Kristensen	Statsautoriseret revisor	HLB Mortensen og Beierholm
Annette Drivsholm	Direktør	Spar Nord Brønderslev
Jette Rasmussen	Direktør	Infolink
Poul Ernst Rasmussen	Administrerende Direktør	NOVI Innovation A/S
Bente Broberg	Direktør/Partner	KIVIN/Webhouse
Lars Krull	Direktør	Lars Krull Holding A/S
Hans Jørgen Dalum	Formand/Direktør	Ejerlejerne/China Consult A/S
Steen Rasmussen	Næstformand/Direktør	DI Nordjylland /S-Card
Per Holm-Pedersen	Direktør	ErhvervsSparring & Scan Soft ApS
<b><i>Repræsentanter for Sekretariatet for Vækstforum</i></b>		
Dorte Woldbye	Fuldmægtig	Sekretariatet for Vækstforum
Ruth Bentzen	Fuldmægtig	Sekretariatet for Vækstforum
<b><i>Repræsentanter for FORA</i></b>		
Anders Hoffmann	Kreativ Direktør	FORA
Niels May Nielsen	Erhvervspolitisk Konsulent	FORA



## APPENDIKS 2: BRANCHEOPDELTE ETABLERINGSRATER

Antal nye etableringer i 2003 opdelt på 111 std. gr. på de 5 nye regioner

	Region Hovedstaden	Region Sjælland	Region Syddanmark	Region Midtjylland	Region Nordjylland	I alt
Slagterier	0	1	7	4	1	13
Mejerier og isfabrikker	0	0	0	1	0	1
Bagerier	15	5	9	10	4	43
Anden fødevarerindustri	6	0	6	6	1	19
Drikkevarerindustri	2	1	0	1	0	4
Tobaksindustri	0	0	0	0	0	0
Tekstilindustri	4	0	4	6	3	17
Beklædningsindustri	15	5	5	21	3	49
Læder- og fodtøjsindustri	0	2	1	1	0	4
Træindustri	2	2	8	11	1	24
Papirindustri	1	0	0	3	0	4
Dagbladsvirksomhed	1	0	0	0	0	1
Forlagsvirksomhed	57	5	19	21	9	111
Trykkerier	17	4	12	6	4	43
Mineralolieindustri	1	0	0	0	0	1
Fremst. af kemiske råstoffer	2	0	0	0	1	3
Fremst. af maling og sæbe	0	1	2	2	0	5
Medicinalindustri	7	0	2	0	0	9
Gummi- og plastindustri	3	1	2	7	1	14
Glas- og keramisk industri	1	1	4	3	2	11
Tegl-, cement og betonindustri	3	4	2	1	1	11
Fremst. af metal	3	1	4	3	1	12
Fremst. af byggematerialer af metal	38	39	59	64	26	226
Fremst. af diverse metalprodukter	10	4	9	6	3	32
Fremst. af skibsmotorer og pumper	2	4	3	1	2	12
Fremst. af ovne og køleanlæg	4	4	8	7	2	25
Fremst. af landbrugsmaskiner	0	4	5	5	2	16
Fremst. af industrimaskiner	6	4	10	11	7	38
Fremst. af husholdningsapparater	2	1	2	0	1	6
Fremst. af it-udstyr og el-motorer	27	5	10	9	2	53
Fremst. af telemateriel	8	2	8	1	1	20
Fremst. af medicinsk udstyr og ure	9	5	6	3	1	24
Bygning af skibe og både	2	4	6	0	2	14
Fremst. af øvrige transportmidler	5	1	4	0	2	12
Møbelindustri	9	1	13	12	4	39
Fremst. af legetøj og smykker	10	6	6	5	2	29
Entrepenørvirksomhed	140	109	70	69	26	414
Murervirksomhed	66	43	43	52	19	223
El-installationsvirksomhed	67	29	27	31	18	172
VVS-virksomhed	61	42	25	33	13	174
Tømrervirksomhed	178	113	128	96	52	567
Maler- og glarmestervirksomhed	88	45	32	39	11	215
Anden bygge- og anlægsvirksomhed	116	86	48	56	36	342
Autohandel	39	21	28	38	14	140
Autoreparation	48	26	49	43	16	182
Tankstationer	5	4	3	4	3	19
Engrosh. m. korn og foderstof	5	1	14	5	1	26
Engrosh. m. fødevarer og tobaksvarer	42	11	25	30	14	122
Engrosh. m. tekstiler og husholdningsart	134	27	44	86	23	314
Engrosh. m. træ og byggematerialer	12	5	15	10	3	45
Engrosh. m. øvrige råvarer	28	4	22	14	4	72
Engrosh. m. maskiner og udstyr	101	37	48	47	17	250
Anden engroshandel	88	28	45	62	14	237
Supermarkeder og kolonialhandel	126	20	40	32	6	224
Specialforretninger med fødevarer	153	33	57	53	16	312
Varehuse og stormagasiner	0	0	1	0	0	1
Apoteker og materialister	11	2	5	3	1	22
Detailh. m. beklædning og fodtøj	174	57	69	83	34	417
Detailh. m. boligudstyr	60	28	48	38	20	194
Detailh. fra øvrige specialforretninger	268	125	163	161	90	807
Reparation af husholdningsapparater	22	10	6	13	6	57
Hoteller	16	12	22	15	12	77
Restauranter	524	184	298	283	141	1.430
Fragtvognmænd og rørtransport	173	99	80	116	35	503
Hjælpevirksomhed til transport	21	3	11	6	4	45
Ejendomsmæglervirksomhed	50	11	11	17	13	102
Udlejning af transportmidler og maskiner	62	30	34	50	18	194
It-service	508	96	124	174	67	969
Forskning og udvikling	16	2	7	3	3	31
Advokatvirksomhed	42	4	7	11	4	68
Revision og bogføring	106	44	48	35	27	260
Rådgiv. ingeniører og arkitekter	128	36	49	68	20	301
Reklame og markedsføring	150	13	39	35	19	256
Rengøringsvirksomhed	235	104	77	79	36	531
Anden forretningservice	1097	229	194	300	106	1.926
Læger, tandlæger og dyrlæger	4	5	5	2	2	18
Forlystelser, kultur og sport	161	14	29	24	9	237
Anden servicevirksomhed	247	71	127	129	56	630
<b>I alt</b>	<b>5.844</b>	<b>1.980</b>	<b>2.453</b>	<b>2.676</b>	<b>1.118</b>	<b>14.071</b>

Kilde: Specialkørsel i Danmarks Statistiks Iværksætterstatistik, August 2006

## Etableringsraten i 2003 opdelt på 111 std. gr. på de 5 nye regioner

	Region Hovedstaden	Region Sjælland	Region Syddanmark	Region Midtjylland	Region Nordjylland	I alt
Slagterier	0,0	4,2	12,7	8,7	5,0	8,0
Mejerier og isfabrikker	0,0	0,0	0,0	6,7	0,0	1,6
Bagerier	5,4	4,0	3,3	4,1	3,0	4,1
Anden fødevarerindustri	5,6	0,0	4,8	7,1	1,3	4,3
Drikkevarerindustri	20,0	14,3	0,0	14,3	0,0	10,5
Tobaksindustri	0,0	0,0	0,0	0,0	0,0	0,0
Tekstilindustri	4,5	0,0	4,0	2,6	5,0	3,3
Beklædningsindustri	9,0	10,6	6,8	11,8	7,7	9,7
Læder- og fodtøjsindustri	0,0	13,3	6,3	5,9	0,0	5,9
Træindustri	2,8	2,6	4,5	4,8	1,0	3,6
Papirindustri	1,8	0,0	0,0	5,1	0,0	2,1
Dagbladsvirksomhed	6,3	0,0	0,0	0,0	0,0	2,4
Forlagsvirksomhed	9,2	4,2	11,8	10,1	13,2	9,5
Trykkerier	3,1	2,3	5,0	1,9	3,0	3,1
Mineralolieindustri	16,7	0,0	0,0	0,0	0,0	14,3
Fremst. af kemiske råstoffer	6,9	0,0	0,0	0,0	14,3	4,0
Fremst. af maling og sæbe	0,0	2,4	4,2	5,0	0,0	2,5
Medicinalindustri	14,9	0,0	20,0	0,0	0,0	11,0
Gummi- og plastindustri	1,7	0,9	1,3	3,7	1,5	2,0
Glas- og keramisk industri	1,5	1,9	6,7	4,8	5,0	3,9
Tegl-, cement og betonindustri	4,7	7,5	2,0	1,0	1,3	2,8
Fremst. af metal	7,9	3,4	7,8	7,1	4,5	6,6
Fremst. af byggematerialer af metal	7,9	6,9	7,4	8,1	7,5	7,6
Fremst. af diverse metalprodukter	4,1	2,7	3,9	2,3	2,4	3,2
Fremst. af skibsmotorer og pumper	3,1	12,5	3,9	1,7	6,1	4,5
Fremst. af ovne og køleanlæg	3,4	4,4	4,5	3,9	2,7	3,9
Fremst. af landbrugsmaskiner	0,0	6,0	3,5	3,2	3,4	3,5
Fremst. af industrimaskiner	3,6	3,3	4,1	4,3	6,2	4,2
Fremst. af husholdningsapparater	15,4	20,0	8,7	0,0	9,1	8,8
Fremst. af it-udstyr og el-motorer	8,4	3,6	5,5	3,4	2,7	5,4
Fremst. af telemateriel	10,1	7,7	21,6	2,0	3,3	9,0
Fremst. af medicinsk udstyr og ure	3,3	6,1	5,4	2,1	2,6	3,7
Bygning af skibe og både	3,6	10,5	6,5	0,0	4,0	5,1
Fremst. af øvrige transportmidler	11,4	3,8	5,3	0,0	8,7	5,0
Møbelindustri	5,0	0,8	5,8	3,3	3,1	3,8
Fremst. af legetøj og smykker	3,5	7,3	3,6	3,4	2,5	3,8
Entrepenørvirksomhed	12,3	10,3	7,6	7,4	6,1	9,3
Murervirksomhed	8,1	7,0	5,9	6,6	5,0	6,7
El-installationsvirksomhed	8,2	6,3	4,4	5,7	6,2	6,3
VVS-virksomhed	6,5	7,4	3,7	4,7	3,9	5,4
Tømrervirksomhed	10,0	7,6	8,1	5,7	6,4	7,7
Maler- og glarmestervirksomhed	6,6	7,4	4,9	6,6	3,5	6,1
Anden bygge- og anlægsvirksomhed	11,0	12,2	8,0	9,3	12,2	10,5
Autohandel	6,0	4,6	4,1	4,8	4,2	4,8
Autoreparation	4,9	3,2	4,2	3,8	2,9	3,9
Tankstationer	4,6	2,6	1,5	2,0	2,4	2,4
Engrosk. m. korn og foderstof	4,5	1,3	6,4	3,2	1,5	4,1
Engrosk. m. fødevarer og tobaksvarer	6,7	5,1	6,0	8,3	6,4	6,6
Engrosk. m. tekstiler og husholdningsart	7,6	7,1	6,6	8,8	8,1	7,7
Engrosk. m. træ og byggematerialer	5,5	4,4	6,9	4,6	3,2	5,2
Engrosk. m. øvrige råvarer	4,7	2,0	5,9	4,0	3,2	4,4
Engrosk. m. maskiner og udstyr	5,8	6,2	4,9	5,1	4,6	5,4
Anden engroskhandel	7,9	8,5	8,8	10,5	7,3	8,7
Supermarkeder og kolonialhandel	12,7	5,2	5,8	4,2	1,4	6,9
Specialforretninger med fødevarer	11,5	7,3	10,1	9,4	6,0	9,8
Varehuse og stormagasiner	0,0	0,0	10,0	0,0	0,0	3,8
Apoteker og materialister	5,9	2,2	3,3	2,2	1,2	3,4
Detailh. m. beklædning og fodtøj	13,1	9,1	7,8	9,7	7,0	10,0
Detailh. m. boligudstyr	6,9	5,8	6,9	5,4	5,5	6,2
Detailh. fra øvrige specialforretninger	10,1	10,4	9,6	8,8	9,3	9,7
Reparation af husholdningsapparater	5,3	4,5	2,3	5,2	4,5	4,5
Hoteller	5,2	6,3	5,0	4,4	4,4	5,0
Restauranter	12,3	12,1	12,2	11,9	11,6	12,1
Fragtvognmænd og rørtransport	10,1	6,8	5,3	6,8	4,3	7,0
Hjælpevirksomhed til transport	6,0	4,2	4,9	3,9	6,0	5,2
Ejendomsrådgivningsvirksomhed	9,3	4,7	3,2	5,1	7,1	6,3
Udlejning af transportmidler og maskiner	9,4	8,4	7,2	8,5	7,4	8,4
It-service	14,0	14,6	16,6	17,8	19,6	15,3
Forskning og udvikling	9,9	11,8	17,1	6,5	9,7	10,5
Advokatvirksomhed	5,2	2,8	3,1	4,0	3,5	4,4
Revision og bogføring	7,3	5,9	6,5	4,9	8,1	6,5
Rådgiv. ingeniører og arkitekter	7,4	7,3	7,6	8,3	6,3	7,5
Reklame og markedsføring	13,2	5,4	11,2	8,2	11,4	11,1
Rengøringsvirksomhed	12,0	10,7	8,2	7,9	7,9	10,0
Anden forretningservice	17,4	18,2	14,0	14,9	16,9	16,6
Læger, tandlæger og dyrlæger	3,1	4,8	3,6	1,5	2,6	3,1
Forlystelser, kultur og sport	14,0	8,9	11,4	9,0	7,6	12,1
Anden servicevirksomhed	10,2	6,5	7,6	7,8	6,8	8,2
I alt	10,2	8,1	7,4	7,6	6,9	8,5

Kilde: Specialkørsel i Danmarks Statistiks Iværksætterstatistik, August 2006

**Etableringsraten i 2003 opdelt på 6 std. gr. på de 5 nye regioner**

	Region	Region	Region	Region	Region	I alt
	Hovedstaden	Sjælland	Syddanmark	Midtjylland	Nordjylland	
<b>Industri</b>	5,61	4,53	5,45	4,72	4,27	<b>5,05</b>
<b>Bygge og anlæg</b>	9,07	8,50	6,46	6,41	6,13	<b>7,56</b>
<b>Handel, hotel &amp; restauration</b>	9,16	7,47	7,56	7,54	6,64	<b>7,97</b>
<b>Transport</b>	9,40	6,66	5,21	6,54	4,47	<b>6,78</b>
<b>Finansiering &amp; forretningsservice</b>	13,03	11,11	10,03	10,74	11,13	<b>11,78</b>
<b>Offentlige &amp; personlige tjenester</b>	11,12	6,66	7,82	7,52	6,56	<b>8,68</b>
<b>I alt</b>	10,23	8,06	7,42	7,56	6,90	<b>8,46</b>

Kilde: Specialkørsel i Danmarks Statistiks Iværksætterstatistik, August 2006